

<b>Las Tunas</b>									
Varones	- 576	- 432	- 288	- 144	0	0	0	0	0
Hembras	- 621	- 466	- 311	- 155	0	0	0	0	0
<b>Holguín</b>									
Varones	-2 400	-1 800	-1 200	- 600	0	0	0	0	0
Hembras	-2 179	-1 634	-1 090	- 545	0	0	0	0	0
<b>Granma</b>									
<b>Varones</b>	-1 860	-1 395	- 930	- 465	0	0	0	0	0
<b>Hembras</b>	-1 936	-1 452	- 968	- 484	0	0	0	0	0
<b>Stgo de Cuba</b>									
Varones	-2 795	-2 096	-1 398	- 699	0	0	0	0	0
Hembras	-2 791	-2 093	-1 395	- 698	0	0	0	0	0
<b>Guantánamo</b>									
Varones	-2 078	-1 559	-1 039	- 520	0	0	0	0	0
Hembras	-1 856	-1 392	- 928	- 464	0	0	0	0	0
<b>I. Juventud</b>									
Varones	- 253	- 190	- 127	- 63	0	0	0	0	0
Hembras	- 291	- 218	- 145	- 73	0	0	0	0	0

## Principales Resultados

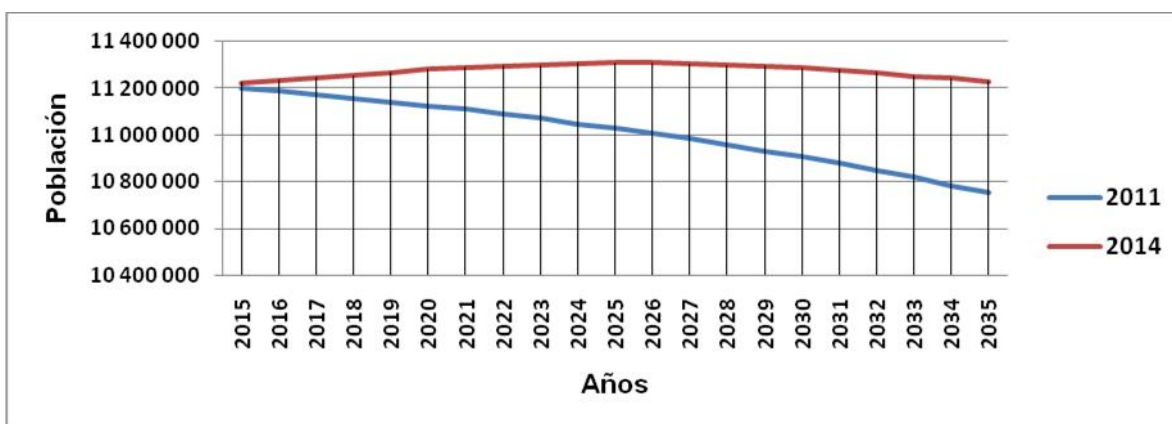
Los comentarios acerca de los principales resultados de las proyecciones, van a estar centrados en la variante MEDIA o RECOMENDADA, pues las otras dos (BAJA y ALTA) solo adelantan o atrasan los aspectos señalados en dichos comentarios, manteniendo las tendencias. En otras palabras, no cambian la dinámica demográfica ni sus componentes, aunque si los aceleran o retardan.

El proceso de proyectar poblaciones resulta complejo teniendo en cuenta que sus resultados se obtienen a partir de un pronóstico elaborado sobre el comportamiento de las variables que intervienen en el crecimiento de la población, de conjunto con consideraciones sociales, económicas y políticas que pueden interactuar sobre dichas variables.

La dinámica demográfica de Cuba en la última década estuvo marcada por la alternancia de años en que la población decrecía con años en la que crecía, pero siempre en magnitudes pequeñas y con tendencia a decrecer. En otras palabras, se atravesaba por un crecimiento nulo con tendencia al decrecimiento.

Las proyecciones elaboradas en ese período reflejaban este comportamiento. Pero en enero de 2013 se introduce un cambio en las regulaciones migratorias, resultando más flexible a partir de entonces las posibilidades de los ciudadanos para entrar y salir del país, lo que podría incidir en la disminución de los saldos migratorio externos de signo negativo registrados antes de ese momento. De igual modo, los esfuerzos por elevar la fecundidad como vía para desacelerar el proceso de envejecimiento, que venían realizándose desde hacía unos años, fueron concretados en un documento que el Consejo de Ministros aprobó el 24 de octubre de 2014 bajo la denominación de MEDIDAS PARA ENFRENTAR LOS ELEVADOS NIVELES DE ENVEJECIMIENTO DE LA POBLACIÓN. En el mismo se privilegia la elevación de la fecundidad y se plantean un buen número de ellas para lograr este objetivo. Estas medidas implementadas a partir del año 2015 pueden marcar un punto de inflexión en la dinámica demográfica nacional.

**Gráfico 2. Población según proyección editada en 2011 y en 2014**



**Cuadro 7. Población según proyección editada en 2011 y en 2014**

Año	Proyección	Proyección	Año	Proyección	Proyección	
	edición	edición		edición	edición	
	2011	2015		2011	2015	
2015	11 199 126	11 223 948	2026	11 008 603	11 309 345	
2016	11 186 981	11 236 348	2027	10 984 853	11 305 356	
2017	11 172 473	11 246 282	2028	10 957 986	11 297 979	
2018	11 155 504	11 253 780	2029	10 928 023	11 294 867	
2019	11 136 058	11 268 549	2030	10 904 985	11 288 750	
2020	11 124 323	11 280 651	2031	10 878 790	11 279 632	
2021	11 109 589	11 289 851	2032	10 849 592	11 267 788	
2022	11 091 691	11 296 113	2033	10 817 359	11 253 307	
2023	11 070 577	11 298 911	2034	10 781 997	11 243 226	
2024	11 046 183	11 306 200	2035	10 753 600	11 230 919	
2025	11 029 033	11 309 665				

De modo que al elaborar las hipótesis sobre el comportamiento de las variables fecundidad y migraciones externas, no puede soslayarse el impacto demográfico de estos nuevos escenarios descritos en el párrafo anterior. Todo ello explica que a diferencia de proyecciones anteriores que indicaban ya para estos años un decrecimiento poblacional, las cifras de la proyección actual indican que el país crecerá, siempre de manera moderada, hasta el año 2025, en que se volvería a la condición de crecimiento negativo. Se espera entonces que la situación que ya antes del año 2013 se tenía de decrecimiento demográfico, se aplase hasta el año 2025, momento en el que se alcanzaría el tamaño máximo de la población cubana con poco más de 11,3 millones de habitantes. Aunque parezca reiterativo, debe destacarse que en un plazo de 10 años, la población cubana volverá a cambiar el signo de su crecimiento de positivo a negativo.

**Cuadro 8. Población proyectada por años. Período 2015 – 2050**

Año	Población	Año	Población	Año	Población
2 015	11 223 948	2 027	11 305 356	2 039	11 163 078
2 016	11 236 348	2 028	11 297 979	2 040	11 142 341
2 017	11 246 282	2 029	11 294 867	2 041	11 119 715
2 018	11 253 780	2 030	11 288 750	2 042	11 095 167
2 019	11 268 549	2 031	11 279 632	2 043	11 068 696
2 020	11 280 651	2 032	11 267 788	2 044	11 041 579
2 021	11 289 851	2 033	11 253 307	2 045	11 012 652
2 022	11 296 113	2 034	11 243 226	2 046	10 981 869
2 023	11 298 911	2 035	11 230 919	2 047	10 949 304
2 024	11 306 200	2 036	11 216 504	2 048	10 914 898
2 025	11 309 665	2 037	11 200 165	2 049	10 879 296
2 026	11 309 345	2 038	11 181 924	2 050	10 842 072

Por su connotación socioeconómica el principal reto de Cuba en el campo de la relación población – desarrollo está asociado al envejecimiento poblacional, entendiéndose como tal el aumento de la proporción de personas de 60 años y más sobre el total de la población. Cuando las nuevas cohortes de nacidos no superan a las que les precedieron, se produce un aumento en la proporción de personas de más edad con respecto al total de la población, proceso que da lugar al ENVEJECIMIENTO POBLACIONAL y que en Cuba se venía produciendo de manera intensa. Es así que la causa de este proceso se encuentra fundamentalmente en los reducidos niveles de fecundidad.

Es necesario tener presente que los cambios producidos en la estructura por sexo y edad de la población, así como en su tamaño, tienen significativa incidencia en la estructura de los servicios, en la estructura económica, en el funcionamiento y composición de la familia, y en general en toda la sociedad.

Así por ejemplo de los casi 2,2 millones de personas de 60 años y más con que contaría el país en el 2015, se arribará a 3,6 millones en 2035. De modo que en el término de 20 años el país verá crecer sus efectivos de este sector de la población en 1,4 millones de personas. Sin dudas esto significa una notable sobrecarga para los sistemas de Seguridad Social y de Salud Pública. En términos relativos se pasaría de 19,3 por ciento en el 2015 a 32,1 por ciento en el 2035. A partir de ese último año se desacelera el proceso de envejecimiento y hacia el 2038 comienza a decrecer igualmente a un ritmo lento, para luego retomar nuevamente a una tendencia creciente, pero desde ese momento a un ritmo más lento.

**Cuadro 9. Indicadores de envejecimiento según proyección de la población 2015 – 2050**

Año	Población 60 y más	Grado envejecimiento (%)	Año	Población 60 y más	Grado envejecimiento (%)
2015	2 161 713	19,3	2033	3 514 109	31,2
2016	2 204 800	19,6	2034	3 569 588	31,7
2017	2 246 796	20,0	2035	3 606 835	32,1
2018	2 286 925	20,3	2036	3 634 342	32,4
2019	2 331 091	20,7	2037	3 651 701	32,6
2020	2 387 851	21,2	2038	3 651 863	32,7
2021	2 453 412	21,7	2039	3 638 726	32,6
2022	2 532 215	22,4	2040	3 621 446	32,5
2023	2 629 199	23,3	2041	3 600 196	32,4
2024	2 733 099	24,2	2042	3 582 810	32,3
2025	2 836 387	25,1	2043	3 576 704	32,3
2026	2 936 147	26,0	2044	3 572 869	32,4
2027	3 031 009	26,8	2045	3 572 667	32,4
2028	3 118 646	27,6	2046	3 575 836	32,6
2029	3 199 685	28,3	2047	3 575 599	32,7
2030	3 278 502	29,0	2048	3 579 133	32,8
2031	3 357 240	29,8	2049	3 588 466	33,0
2032	3 438 588	30,5	2050	3 598 782	33,2

De mantenerse las tendencias consideradas en la actual proyección, la cifra absoluta más alta de población de 60 años y más se alcanzaría durante los años 2037 – 2038, con poco más de 3 millones 651 mil personas, para comenzar después a decrecer lentamente hasta el año 2046 en que retoma la tendencia al crecimiento, pero a un ritmo lento. Existen varios elementos que explican este comportamiento..

En primer lugar esto ocurre en un contexto de decrecimiento de la población total iniciado una década antes. Entre el 2025 (momento en que se alcanza el tamaño máximo de población) y el 2038 (momento en que comienza el decrecimiento de la población de 60 años y más), la población del país se reducirá en casi 110 mil habitantes. Por otro lado está el efecto de haber considerado una reducción del saldo migratorio externo de signo negativo, de conjunto con un aumento de la fecundidad hasta valores cercanos al nivel de reemplazo poblacional, lo que obviamente produce un efecto de “refrescamiento” en la estructura por edades de la población; dicho de otro modo, rejuvenece dicha estructura.

Y por último la variable que mejor explica lo ocurrido es la evolución de los nacimientos en los últimos 55 años. Como puede apreciarse en el gráfico 3, los nacimientos crecieron sostenidamente en Cuba entre el año 1958 y 1965, momento en que se alcanzó la cifra de 267 mil 211 alumbramientos (máximo histórico). A partir de ahí comenzó un proceso de descenso del número de nacimientos, así como del nivel de la fecundidad que no se ha detenido hasta la actualidad, salvo discretos repuntes en sentido contrario ocurridos en los años 80 y principios de los 90 del pasado siglo y en la actualidad. Para que se tenga una idea más precisa de esta situación, en el año 2006 (mínimo histórico), la cifra de nacimientos fue de 111 mil 323 y en el 2013 ocurrieron 125 880; ambas cifras están por debajo de la mitad del máximo histórico. El hecho es que como resultado de un proceso sostenido de cohortes que decrecen significativamente con

respecto a las cohortes que les precedieron, se produce en el largo plazo una reducción, tanto en valores absolutos como relativos, de las personas de adultos mayores. Una simple extrapolación de la evolución señalada en los nacimientos hacia el período 2038 – 2045 explica el arribo decreciente de personas a los 60 años y el consiguiente descenso en el total de adultos mayores.

**Gráfico 3. Nacimientos por años. Cuba, período 1958 – 2013**

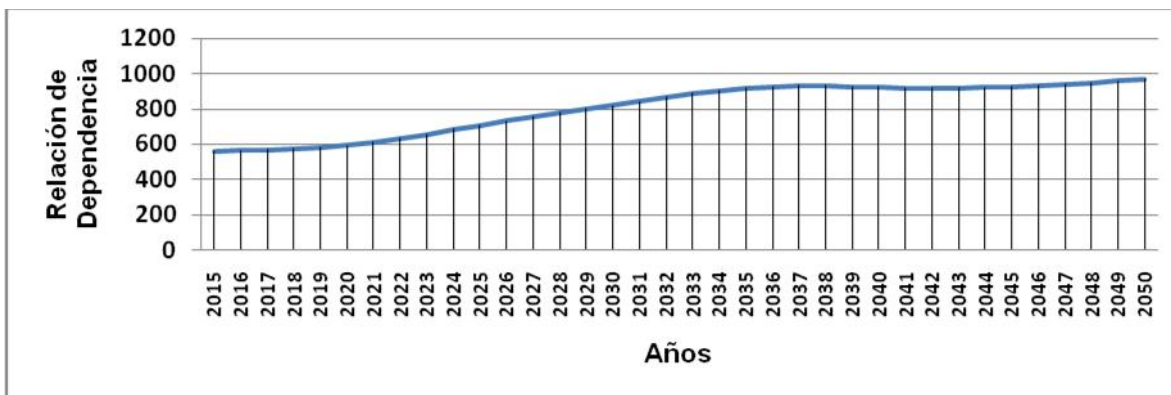


La Relación de Dependencia o Coeficiente de Carga expresa el peso que deben soportar las personas en edad activa como consecuencia de los que están en edades inactivas. Bajo esta perspectiva es un indicador del nivel de envejecimiento, vinculado en este caso a la actividad económica. Es además uno de los modos de medir el llamado Bono Demográfico<sup>4</sup> de un país.

En la actualidad el valor del indicador es realmente favorable y así se mantendrá hasta el año 2023, aplicando el principio de los dos tercios (2 inactivos por cada 3 activos). De modo que al país le queda de Bono Demográfico unos nueve años. En lo adelante se acelera el deterioro del indicador hasta acercarse a mil para el año 2050.

<sup>4</sup> No es el único modo de medir el Bono Demográfico; también se puede hacer relacionando a la población ocupada contra todos los inactivos más la población fuera de la edad laboral, por ejemplo.

**Gráfico 4. Relación de Dependencia proyectada. Cuba, período 2015 - 2050**



**Cuadro 10. Relación de dependencia proyectada. Cuba, período 2015 - 2050**

Año	RD	Año	RD	Año	RD
2015	560	2027	756	2039	929
2016	564	2028	779	2040	925
2017	570	2029	800	2041	920
2018	575	2030	821	2042	918
2019	583	2031	843	2043	920
2020	595	2032	867	2044	923
2021	612	2033	890	2045	928
2022	632	2034	906	2046	935
2023	657	2035	917	2047	941
2024	683	2036	925	2048	949
2025	708	2037	931	2049	959
2026	732	2038	932	2050	970

Por otro lado el número de personas en edades activas (15 – 59 años) que en el 2015 será de 7,2 millones, disminuirá en un millón en 15 años y continuará decreciendo como tendencia hasta unos 5,5 millones en el año 2050, momento en el cual la población total será de 10,8 millones de habitantes. En cambio la población de 0 a 14 años no muestra una reducción tan acelerada y en el mismo período pasa de 1,87 millones de habitantes a 1,80 millones; aunque continua decreciendo hasta llegar al año 2050 con 1,7 millones de habitantes. Como se puede apreciar, ambos grupos de población decrecen, pero lo hacen a ritmos diferentes.

**Cuadro 11. Población proyectada por grupos de edades seleccionados. Cuba, período 2015 – 2050**

Año	0 - 14	15 - 59	Año	0 - 14	15 - 59
2 015	1 868 548	7 193 687	2 033	1 785 694	5 953 504
2 016	1 849 467	7 182 081	2 034	1 775 529	5 898 109
2 017	1 834 356	7 165 130	2 035	1 765 815	5 858 270
2 018	1 819 932	7 146 924	2 036	1 756 868	5 825 294
2 019	1 816 915	7 120 543	2 037	1 749 027	5 799 437
2 020	1 820 306	7 072 494	2 038	1 742 675	5 787 386
2 021	1 830 759	7 005 681	2 039	1 736 142	5 788 210
2 022	1 844 080	6 919 817	2 040	1 731 512	5 789 383
2 023	1 851 888	6 817 823	2 041	1 728 747	5 790 773
2 024	1 855 153	6 717 949	2 042	1 727 562	5 784 795
2 025	1 851 428	6 621 850	2 043	1 727 694	5 764 298
2 026	1 844 422	6 528 776	2 044	1 727 630	5 741 080
2 027	1 836 022	6 438 324	2 045	1 728 519	5 711 465
2 028	1 827 264	6 352 068	2 046	1 730 231	5 675 801
2 029	1 819 215	6 275 967	2 047	1 732 573	5 641 132
2 030	1 810 965	6 199 283	2 048	1 735 329	5 600 437
2 031	1 802 563	6 119 829	2 049	1 736 943	5 553 887
2 032	1 794 098	6 035 102	2 050	1 738 583	5 504 707

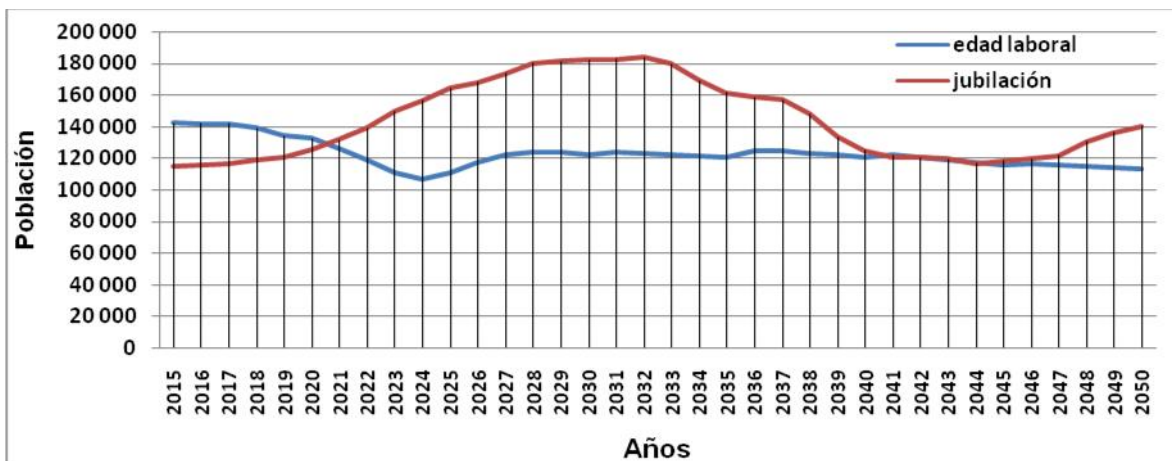
El gráfico que se muestra a continuación resulta muy elocuente para mostrar la relación entre la población arribante a la edad laboral<sup>5</sup> y la arribante a la edad de jubilación<sup>6</sup>. Como tendencia los primeros descienden, mientras los segundos ascienden hasta el año 2033 en que empiezan a descender hasta el último quinquenio de proyección que marca un nuevo ascenso. Así, la población que llega a la edad laboral y que potencialmente puede asumir la actividad laboral, se hace menor que la población que arriba a la edad de jubilación, que también potencialmente puede dejar de participar en la actividad laboral, en el año 2021. La brecha entre ambas poblaciones se incrementa y alcanza su diferencial máximo en el 2032 con casi 61 mil personas. Para tener una idea más precisa del efecto que esto tendría sobre los recursos laborales, debe considerarse que en el período comprendido entre el año 2021 y el 2040 se acumula un déficit que supera los 815 mil efectivos

<sup>5</sup> Arribantes a la edad laboral son los hombres y mujeres de 17 años

<sup>6</sup> Arribantes a la edad de jubilación son los hombres de 65 años y las mujeres de 60 años

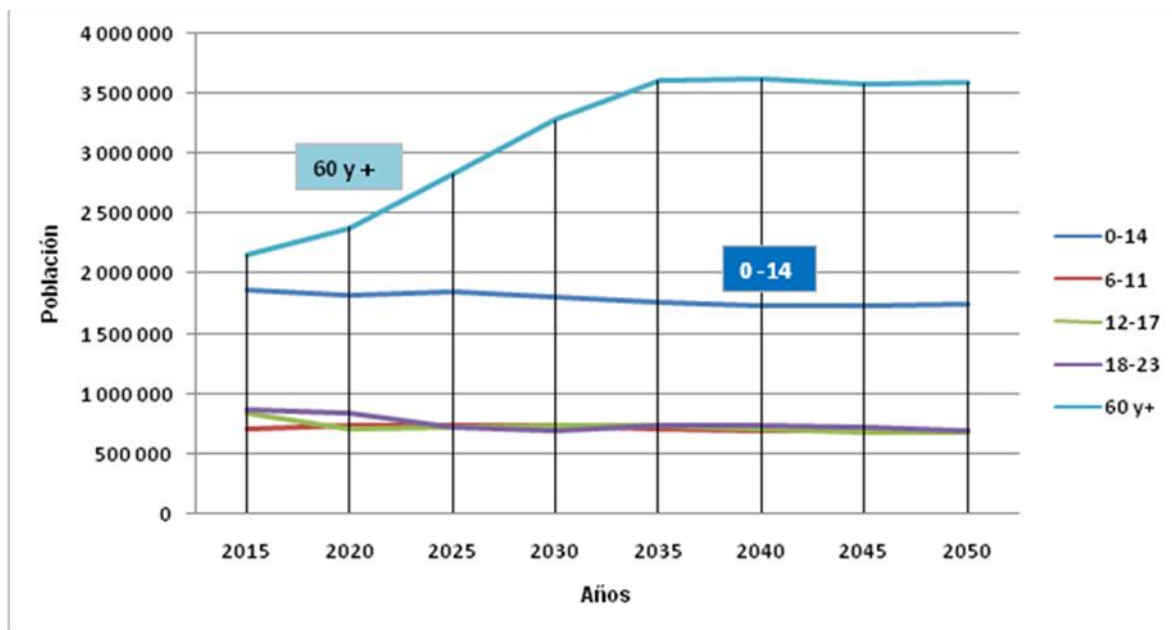


**Gráfico 5. Población proyectada arribantes a la edad laboral y a la jubilación. Cuba, período 2015 - 2050**



En los gráficos que aparecen a continuación se ha agrupado la población proyectada por edades asociadas a la demanda de determinados servicios o funciones sociales y económicas. En ese sentido se aprecia una disminución en los grupos de edades que demandan atención pediátrica. Igual ocurre con los servicios educacionales para todos los niveles, mientras resulta evidente el aumento en la demanda de servicios de Geriatria y Gerontología así como de la Seguridad y Asistencia Social, motivado por el aumento en la población de 60 años y más.

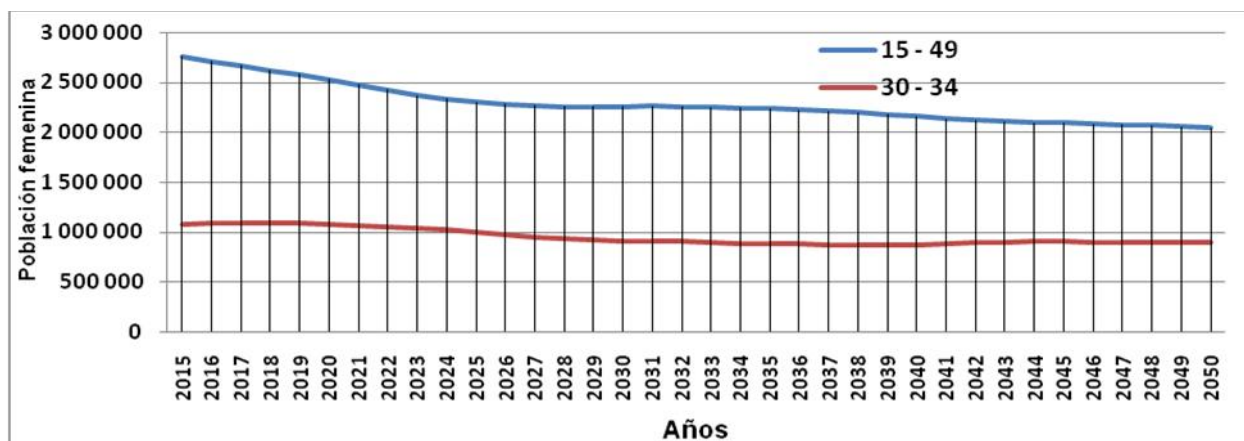
**Gráfico 6. Población proyectada por grupos de edades asociados a la demanda de determinados servicios sociales y económicos. Cuba, período 2015 - 2050**





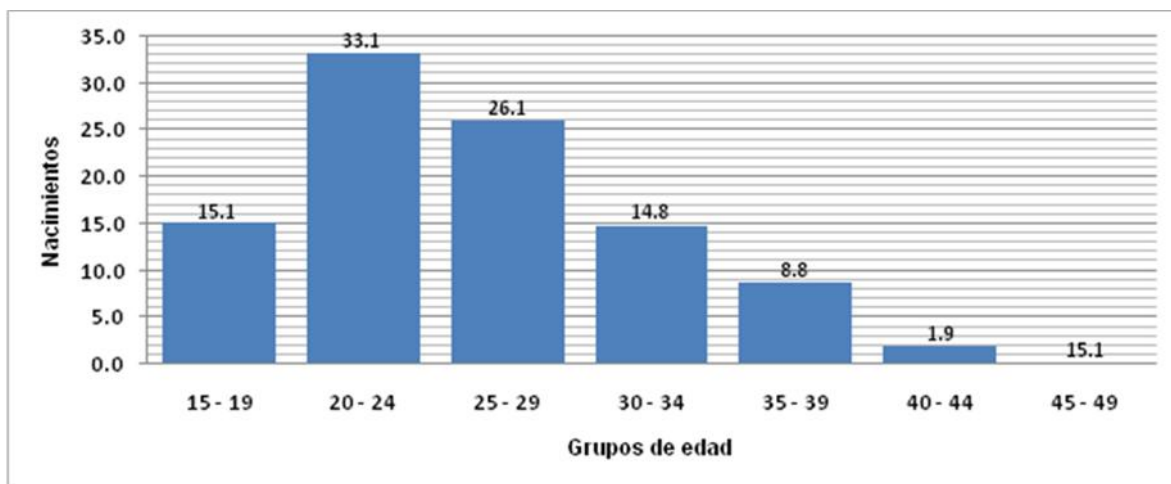
Como se ha explicado anteriormente, la causa fundamental del elevado nivel de envejecimiento se debe a la disminución de la fecundidad. Por esta razón es importante conocer la cantidad de mujeres en edad reproductiva con que contará el país. Como tendencia la cantidad de mujeres de 15 a 49 años va decreciendo a lo largo del período de la proyección, pasando de 2,8 millones a 2,0 millones.

**Gráfico 7. Población femenina proyectada en edad reproductiva de 15 a 49 y de 30 a 34 años. Cuba, período 2015 - 2050**



En este caso además es necesario tener en cuenta que dentro del período fértil de las mujeres, no todas aportan por igual a la fecundidad teniendo en cuenta la edad. Las mujeres entre 20 y 29 años aportan más del 59 por ciento del total de nacimientos. Si a estos grupos juntamos los de 15 a 19 y de 30 a 34, la cifra se eleva al 89 por ciento del total de nacimientos. Obviamente existe una concentración de nacimientos en los grupos de edades señalados.

**Gráfico 8. Proporción (%) de nacimientos según grupos de edad. Cuba, período 2009 - 2013**



Se debe señalar que no solo es importante conocer cómo evoluciona en el tiempo la cantidad de mujeres consideradas en edades reproductivas, si no en particular las que más aportan a la fecundidad. Como puede comprobarse en el siguiente cuadro, afortunadamente ocurre un rejuvenecimiento discreto en la estructura por edades de estas mujeres. En efecto, a partir del 2035 el peso de estos grupos en el total de mujeres de 15 a 49 años aumenta y en la perspectiva tiende a crecer aun más. Hacia finales del período de proyección las mujeres de 20 a 29 años representan el 28,8 por ciento del total, y si a ellas se agregan las de 15 a 19 y de 30 a 34, la cifra se eleva a 57,4 por ciento. En el 2015 estos valores se ubican en 27,3 y 51,7 por ciento respectivamente.

**Cuadro 12. Estructura de las mujeres en edad reproductiva proyectada, según grupos de edad**

Grupos edades	Años							
	2015	2020	2025	2030	2035	2040	2045	2050
Total	100,0	100,0	100,0	100,0	100,0	100,0	100,0	100,0
15 - 19	12,4	12,5	11,9	13,4	13,6	13,9	13,8	13,8
20 - 24	13,2	13,3	13,6	12,1	13,4	14,1	14,4	14,1
25 - 29	14,1	14,2	14,4	13,7	12,2	13,9	14,5	14,7
30 - 34	12,0	15,2	15,4	14,6	13,8	12,6	14,3	14,8
35 - 39	12,4	12,8	16,5	15,6	14,7	14,3	12,9	14,6
40 - 44	17,5	13,2	13,9	16,7	15,6	15,1	14,6	13,2
45 - 49	18,6	18,7	14,3	14,0	16,7	16,1	15,5	14,9

Es conveniente señalar antes de concluir, que el envejecimiento poblacional es algo que está presente de manera más o menos directa en todas las esferas de la sociedad. Sin embargo, no sería correcto visualizarlo como un efecto negativo y problematizado, pues el mismo se considera un logro asociado al desarrollo sociodemográfico de la población cubana. Sin embargo, no deja de constituir un reto importante para el cual el país se prepara.