

Erradicar la pobreza extrema y el hambre



1



Objetivo 1: Erradicar la pobreza extrema y el hambre.

La pobreza en Cuba no puede medirse por los indicadores oficiales de los Objetivos de Desarrollo del Milenio para las dos metas fijadas internacionalmente: reducir a la mitad, entre 1990 y 2015, el porcentaje de personas cuyos ingresos sean inferiores a 1 dólar por día y reducir, en igual plazo, el porcentaje de personas que padecen hambre. El modelo cubano de desarrollo pretende la búsqueda del bienestar de toda la sociedad sin discriminación ni marcadas diferencias, y no es posible medir su mayor o menor eficacia solo por la vía de los ingresos monetarios per cápita o familiares.

Gracias a una política social universal y subsidiada por el Estado, toda la población cubana, aun la de más bajos ingresos, puede acceder a bienes de consumo y servicios que no están al alcance de las mayorías pobres en países de similar desarrollo.

La distribución de una canasta de alimentos y otros bienes a precios subsidiados, que garantiza casi la mitad del consumo diario de calorías per cápita; la atención de salud gratuita, tanto en funciones preventivas y curativas como en servicios médicos especializados; la educación general gratuita, incluyendo estudios superiores con alternativas de empleo; el sistema de seguridad y asistencia social, que protege a ancianos y discapacitados; las garantías de futuro para los hijos, son, entre otros, beneficios del sistema cubano, que no se rige por la ley de oferta y demanda en rubros vitales.

No obstante las ventajas de esa política, se han detectado rasgos de vulnerabilidad familiar como resultado del envejecimiento, la incapacidad para trabajar, las enfermedades crónicas, los empleos con más baja remuneración y las privaciones de vivienda o de equipamiento de estas.

En el interés de aminorar esas vulnerabilidades, a partir de 2000 se intensificaron las acciones de protección social mediante programas prioritarios en la educación, la salud, la cultura, el empleo y la asistencia social con los objetivos de apoyar a los grupos en desventaja y potenciar el desarrollo del capital humano, sobre bases de equidad.

Para evaluar este Objetivo, en el *Primer Informe de Cuba sobre el cumplimiento de los Objetivos de Desarrollo del Milenio*, de 2004, fueron utilizados dos indicadores: el Índice de Pobreza Humana calculado por el Programa de Naciones Unidas para el Desarrollo (PNUD) en su *Informe sobre*

Desarrollo Humano de 2003 y el Consumo Aparente de Energía Alimentaria. En el primero la Isla ocupa el quinto lugar por sus bajos niveles de pobreza entre 94 países en desarrollo y en el segundo muestra una tendencia creciente desde 1993.

En el Segundo Informe, de 2005, hizo una amplia exposición de cada uno de los programas sociales desarrollados por el Gobierno en los últimos años y de los beneficios que han reportado sobre todo en los grupos más vulnerables de la población.

Por las razones hasta aquí expuestas, para evaluar el Objetivo 1 solo se ha considerado en esta publicación uno de los indicadores oficiales (Porcentaje de niños menores de 5 años con insuficiencia ponderal), y se utilizan ocho indicadores adicionales y ocho de apoyo, ajustados a las vulnerabilidades de la población cubana y a las acciones de la política social dirigidas a disminuirlas o erradicarlas.

Algunos de los indicadores adicionales que se presentan en la meta uno, ya fueron utilizados en el Segundo Informe y se agregan otros, vinculados a los ingresos monetarios, como el salario medio y los discapacitados en centros de entrenamiento sociolaboral, es decir, personas con alguna discapacidad a las que se les capacita y prepara para su independencia económica.

Para la Meta 2 no fue posible obtener información por falta de disponibilidad en las provincias, incluso en indicadores antes expuestos, en los informes nacionales. Por tal motivo se utilizan indicadores de apoyo -bajo la premisa ya mencionada- cuyos resultados ilustran y documentan, en el caso de la región oriental de Cuba, el desarrollo humano que en muchos sentidos es posible alcanzar cuando la pobreza y el hambre son erradicados.

Erradicar la pobreza extrema y el hambre

LISTADO DE INDICADORES

METAS	INDICADORES	INDICADORES ADICIONALES
Meta 1: Reducir a la mitad, entre 1990 y 2015, el porcentaje de personas cuyos ingresos sean inferiores a 1 dólar por día. (*)	<p>1. Porcentaje de la población con ingresos inferiores a 1 dólar por día a paridad del poder adquisitivo (PPA). (*)</p> <p>1A. Índice de recuento de la pobreza (porcentaje de la población por debajo de la línea nacional de pobreza). (*)</p> <p>2. Coeficiente de la brecha de pobreza (la incidencia de la pobreza multiplicada por la profundidad de la pobreza). (*)</p> <p>3. Proporción del consumo nacional que corresponde al quintil más pobre de la población. (*)</p>	<p>1.1 Tasa de actividad económica. (Incluye gráfico)</p> <p>1.2 Tasa de desocupación. (Solo gráfico)</p> <p>1.3 Proporción de pensionados favorecidos con el incremento de las pensiones de la Seguridad y la Asistencia Social.</p> <p>1.4 Proporción de discapacitados en centros de entrenamiento sociolaboral.</p> <p>1.5 Salario Medio por sectores seleccionados. (Incluye gráfico)</p>
Meta 2: Reducir a la mitad, entre 1990 y 2015, el porcentaje de personas que padecen hambre. (*)	<p>4. Porcentaje de niños menores de 5 años con insuficiencia ponderal.</p> <p>5. Porcentaje de la población por debajo del nivel mínimo de consumo de energía alimentaria. (*)</p>	<p>2.1 Índice de bajo peso al nacer, según provincia de residencia. (Incluye gráfico)</p> <p>2.2 Porcentaje de niños menores de 5 años con retardo en el crecimiento (talla/edad).</p> <p>2.3 Porcentaje de hogares que consumen sal efectivamente yodada.</p>

INDICADORES DE APOYO AL OBJETIVO

- 1.a Esperanza de vida al nacer. (Incluye gráfico)
- 1.b Gastos del sistema de seguridad social en relación con el presupuesto territorial.
- 1.c Gastos del sistema de asistencia social en relación con el presupuesto territorial. (Incluye gráfico)
- 1.d Proporción de sobrevivencia a los 5 años. (Incluye gráfico)
- 1.e Proporción de sobrevivencia a los 15 años.
- 1.f Proporción de defunciones de niños menores de 1 año, en relación con el total de defunciones.
- 1.g Proporción de defunciones de niños menores de 5 años, en relación con el total de defunciones. (Incluye gráfico)
- 1.h Proporción de defunciones por causas de muerte por enfermedades crónicas y degenerativas, respecto al total de defunciones. (Incluye gráfico)

(*) No se considera en la publicación.

OTRAS INFORMACIONES

Mapas

- Grado de envejecimiento. Cuba, Región Oriental. Año 2005.

Recuadros

- Población con 100 años o más. Cuba. Año 2002.

META 1: Reducir a la mitad, entre 1990 y 2015, el porcentaje de personas cuyos ingresos sean inferiores a 1 dólar por día.

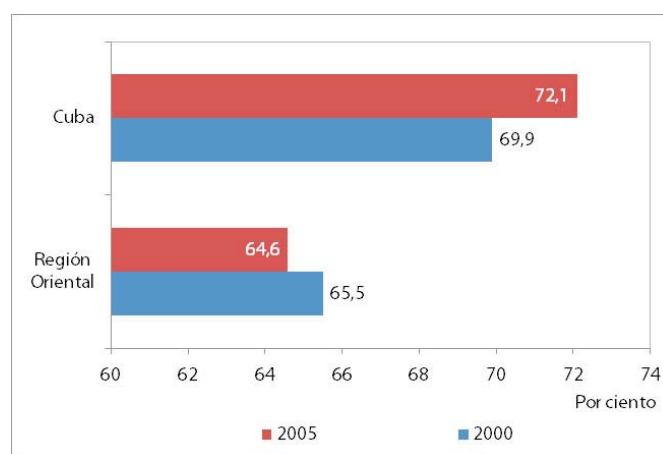
INDICADORES ADICIONALES

1.1 Tasa de actividad económica (%).

	Cuba		Región Oriental		Las Tunas		Holguín		Granma		Santiago de Cuba		Guantánamo	
	2000	2005	2000	2005	2000	2005	2000	2005	2000	2005	2000	2005	2000	2005
Total	69,9	72,1	65,5	64,6	62,6	62,4	62,4	63,8	61,6	63,5	72,2	67,1	67,8	65,3
Mujeres	53,3	55,6	46,9	45,0	44,6	41,6	40,3	40,7	43,6	42,4	55,7	50,9	49,9	49,5
Hombres	85,2	87,0	82,5	83,9	78,9	82,5	82,2	86,3	77,7	84,0	87,7	83,3	84,7	81,1

Gráfico 1. Tasa de actividad económica (2000, 2005).

Tasas de actividad económica para Cuba y la región oriental en 2000 y 2005. En ambos años la región oriental se caracteriza por valores inferiores al promedio del país, pero esta diferencia casi se duplica en 2005 como consecuencia de un aumento de 2,2 puntos porcentuales en la tasa de participación del total del país, frente a una disminución en 0,9 puntos de dicha tasa para la región oriental. Estos comportamientos están relacionados con las variaciones de la ocupación y la desocupación, fundamentalmente la disminución de esta última.



1.2 Tasa de desocupación (%).

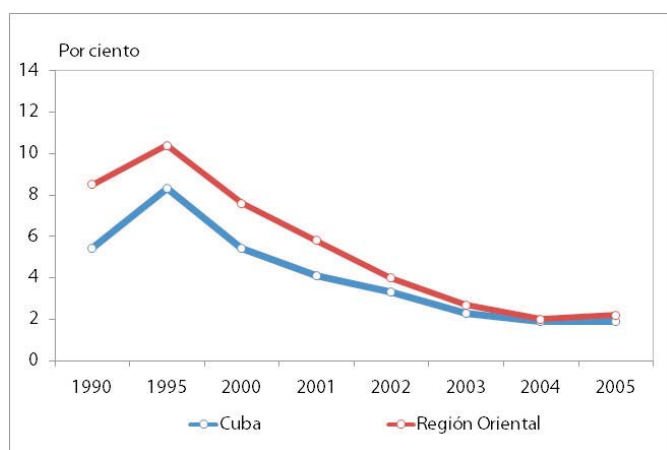


Gráfico 2. Tasa de desocupación.

La tasa de desocupación entre la población de la región oriental estuvo por varios años en valores relativamente altos y bastante por encima de la media nacional. Desde los primeros años del presente siglo no solo ha experimentado un importante descenso que coincide con la tendencia nacional, sino que, a diferencia de otros períodos, se ha situado en valores muy cercanos a la media.

1.3 Proporción de pensionados favorecidos con el incremento de las pensiones de la Seguridad y la Asistencia Social (%).

Cuba	Región Oriental	Las Tunas	Holguín	Granma	Santiago de Cuba	Guantánamo
2005	2005	2005	2005	2005	2005	2005
97,3	...	97,7	98,5	96,9	95,1	96,9

1.4 Proporción de discapacitados en centros de entrenamiento sociolaboral (%).

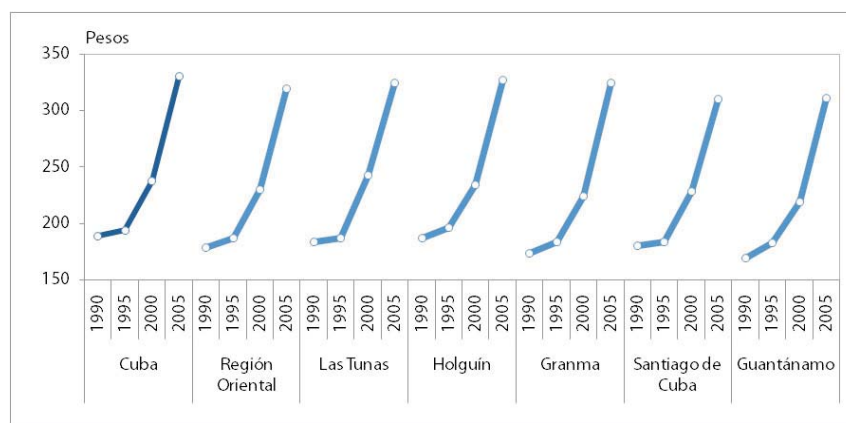
	Cuba	Región Oriental	Las Tunas	Holguín	Granma	Santiago de Cuba	Guantánamo
	2005	2005	2005	2005	2005	2005	2005
Total	2,2	...	0,8	1,2	9,7	3,4	3,6
Mujeres	2,1	...	0,8	0,8	8,7	3,4	3,7
Hombres	2,3	...	0,7	1,6	10,6	3,4	3,5

1.5 Salario Medio por sectores seleccionados (Pesos).

	Cuba		Región Oriental		Las Tunas		Holguín		Granma		Santiago de Cuba		Guantánamo	
	2000	2005	2000	2005	2000	2005	2000	2005	2000	2005	2000	2005	2000	2005
Total	238,0	330,0	229,6	319,2	243,0	324,0	234,0	327,0	224,0	324,0	228,0	310,0	219,0	311,0
Sector Administración	217,4	270,2	214,0	270,0	208,0	268,0	215,0	255,0	239,0	284,0	211,0	274,0
Sector Comercio	189,0	280,0	164,4	264,0	167,0	253,0	164,0	257,0	164,0	281,0	162,0	248,0	165,0	281,0
Sector Salud Pública, Deporte y Turismo	252,0	326,6	224,0	329,0	263,0	331,0	268,0	339,0	256,0	320,0	249,0	314,0
Servicios Comunes y Personales	249,0	331,0	168,6	283,8	177,0	292,0	169,0	262,0	165,0	324,0	163,0	286,0	169,0	255,0

Gráfico 3. Salario Medio por sectores seleccionados.

El salario medio en la región oriental muestra desde 1995 valores ligeramente inferiores a los de la media nacional; sin embargo, su evolución en el tiempo revela una dinámica de crecimiento similar a la del país. En algunas de sus provincias, como puede observarse, el salario medio resulta mucho más cercano a la media nacional, e incluso superior en algunos momentos.



META 2: Reducir a la mitad, entre 1990 y 2015, el porcentaje de personas que padecen hambre.

INDICADORES

4. Porcentaje de niños menores de 5 años con insuficiencia ponderal (peso/edad).

Cuba	
1995	2003
6,1	2,0

INDICADORES ADICIONALES

2.1 Índice de bajo peso al nacer, según provincia de residencia (%).

Cuba		Región Oriental		Las Tunas		Holguín		Granma		Santiago de Cuba		Guantánamo	
2000	2005	2000	2005	2000	2005	2000	2005	2000	2005	2000	2005	2000	2005
6,1	5,4	6,9	6,0	6,3	5,2	6,7	5,6	7,2	6,4	6,0	6,1

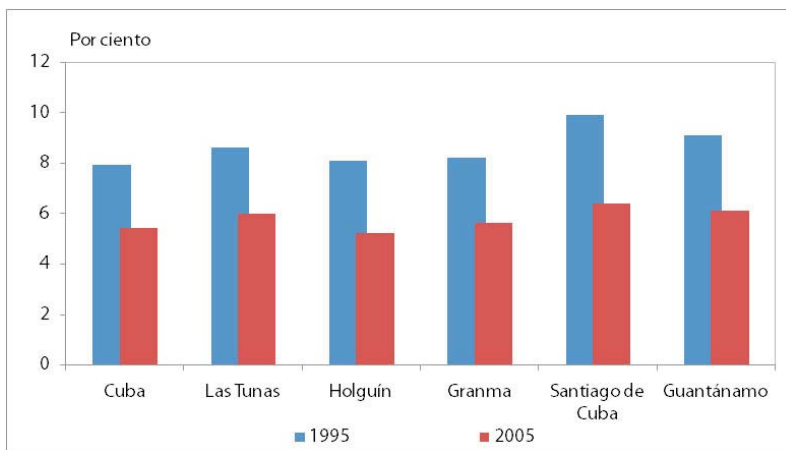


Gráfico 4. Índice de bajo peso al nacer (1995, 2005).

El índice de bajo peso al nacer ha descendido en todo el país, incluyendo su región oriental. Si en 1995 el valor de este índice en todas las provincias orientales se situaba por encima del 8% del total de nacimientos, para 2005 no llegaba al 6%, en la mayoría de ellas.

2.2 Porcentaje de niños menores de 5 años con retardo en el crecimiento (talla/edad).

Cuba	
1995	2006
2,5	2,0

2.3 Porcentaje de hogares que consumen sal efectivamente yodada.

Cuba	
1995	2006
...	87,9

INDICADORES DE APOYO AL OBJETIVO 1

1.a Esperanza de vida al nacer (años).

	Cuba		Las Tunas		Holguín		Granma		Santiago de Cuba		Guantánamo	
	2000	2003	2000	2003	2000	2003	2000	2003	2000	2003	2000	2003
Total	76,2	77,0	77,2	78,0	77,1	77,9	76,8	77,3	76,2	76,9	76,5	77,4
Mujeres	78,2	79,0	79,2	79,8	78,9	79,6	78,5	79,0	78,3	78,8	78,0	78,9
Hombres	74,2	75,1	75,4	76,2	75,4	76,2	75,3	75,1	74,3	75,2	75,1	76,1

Gráfico 5. Esperanza de vida al nacer.

La esperanza de vida al nacer entre 2000 y 2003 muestra una tendencia ascendente en la región oriental, con ganancias de casi un año en todas provincias, donde este indicador se encontraba ya en valores muy altos y por encima de la media nacional. Esta evolución creciente se corresponde con la registrada en todo el país.



1.b Gastos del sistema de seguridad social en relación con el presupuesto territorial (%).

Cuba		Región Oriental		Las Tunas		Holguín		Granma		Santiago de Cuba		Guantánamo	
2001	2005	2001	2005	2001	2005	2001	2005	2001	2005	2001	2005	2001	2005
14,3	18,3	33,1	28,4	34,6	29,9	36,0	32,8	32,5	24,9	32,4	29,3	28,8	23,7

1.c Gastos del sistema de asistencia social en relación con el presupuesto territorial (%).

Cuba		Región Oriental		Las Tunas		Holguín		Granma		Santiago de Cuba		Guantánamo	
2001	2005	2001	2005	2001	2005	2001	2005	2001	2005	2001	2005	2001	2005
0,5	2,7	2,3	6,9	2,8	7,1	2,3	7,9	3,7	7,3	1,4	4,8	1,5	8,9

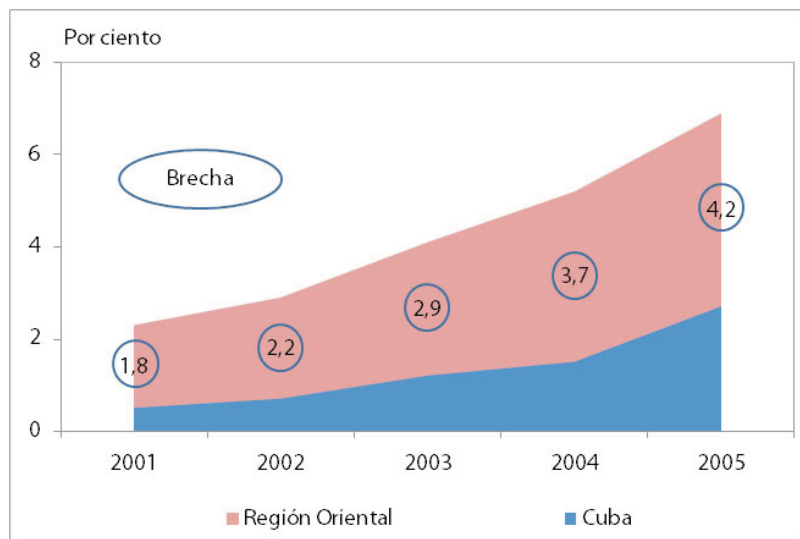


Gráfico 6. Gastos del sistema de asistencia social en relación con el presupuesto territorial.

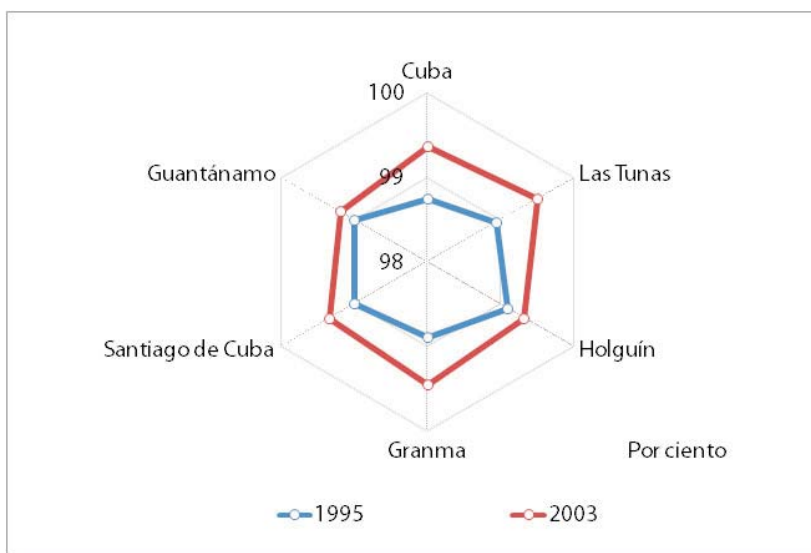
Los gastos del sistema de asistencia social, en relación con el presupuesto territorial, han aumentado en la región oriental a un ritmo más acelerado que en el país. La diferencia pasó de 1,8 puntos porcentuales en 2001, a 4,2 en 2005, como resultado del incremento de esos gastos desde casi un 2% hasta poco más del 6%, mientras para toda Cuba la variación fue mucho menos intensa: de casi 1% hasta cerca de 2%.

1.d Proporción de sobrevivencia a los 5 años (%).

	Cuba		Las Tunas		Holguín		Granma		Santiago de Cuba		Guantánamo	
	2000	2003	2000	2003	2000	2003	2000	2003	2000	2003	2000	2003
Total	99,1	99,4	99,3	99,5	99,3	99,3	99,3	99,5	99,3	99,3	99,2	99,2
Niñas	99,2	99,4	99,4	99,6	99,4	99,4	99,4	99,4	99,4	99,1	99,2	99,3
Niños	99,1	99,3	99,2	99,5	99,2	99,2	99,2	99,4	99,2	93,3	99,2	99,1

Gráfico 7. Proporción de sobrevivencia a los 5 años (1995, 2003).

La sobrevivencia a los 5 años entre 1995 y 2003, en Cuba y en cada una de las provincias de la región oriental, ha evolucionado positivamente. Aunque las mayores ganancias ocurrieron en Las Tunas y en Granma, puede decirse que en ambos años los niveles de este indicador son muy altos y homogéneos en toda la región.



1.e Proporción de sobrevivencia a los 15 años (%).

	Cuba		Las Tunas		Holguín		Granma		Santiago de Cuba		Guantánamo	
	2000	2003	2000	2003	2000	2003	2000	2003	2000	2003	2000	2003
Total	99,0	99,1	98,9	99,2	99,0	99,1	99,0	99,2	99,0	99,0	98,8	98,9
Niñas	99,1	99,2	99,1	99,3	99,1	99,2	99,2	99,3	99,1	99,1	98,9	99,3
Niños	98,9	99,0	98,8	99,5	98,9	99,0	98,8	99,0	98,8	99,0	98,8	98,7

1.f Proporción de defunciones de niños menores de 1 año, en relación con el total de defunciones (%).

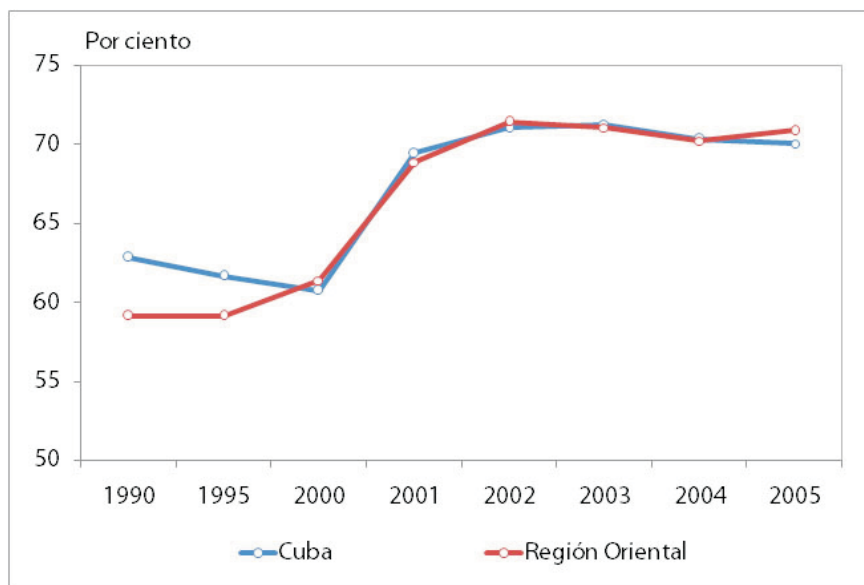
Cuba		Región Oriental		Las Tunas		Holguín		Granma		Santiago de Cuba		Guantánamo	
2000	2005	2000	2005	2000	2005	2000	2005	2000	2005	2000	2005	2000	2005
1,4	0,9	2,0	1,2	1,7	1,1	1,6	0,8	2,1	1,3	2,1	1,3	2,7	1,8

1.g Proporción de defunciones de niños menores de 5 años, en relación con el total de defunciones (%).

Cuba		Región Oriental		Las Tunas		Holguín		Granma		Santiago de Cuba		Guantánamo	
2000	2005	2000	2005	2000	2005	2000	2005	2000	2005	2000	2005	2000	2005
1,7	1,1	2,4	1,6	2,2	1,4	2,0	1,0	2,6	1,7	2,4	1,6	3,4	2,5

Gráfico 8. Proporción de defunciones de niños menores de 5 años en relación con el total de defunciones.

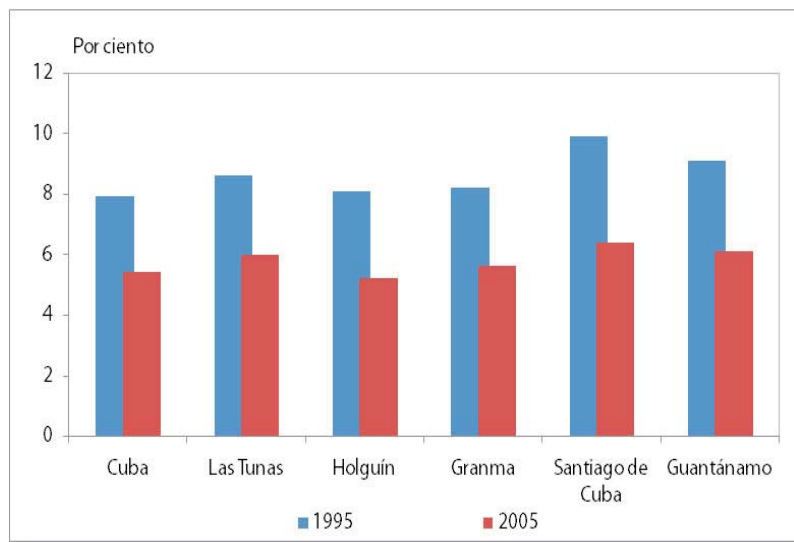
En Cuba ha disminuido notablemente la proporción de defunciones de menores de 5 años, dentro del total de defunciones cada año. Esta reducción es mucho más significativa en la región oriental, donde evolucionó desde un valor cercano al 6% del total de defunciones en 1990, hasta un valor inferior al 2% en 2005. Esa disminución sitúa a la región oriental, en 2005, en una escala mucho más cercana a la del país, y evidencia una sensible mejoría de este indicador allí.



1.h Proporción de defunciones por causas de muerte por enfermedades crónicas y degenerativas, respecto al total de defunciones (%).

Cuba		Región Oriental		Las Tunas		Holguín		Granma		Santiago de Cuba		Guantánamo	
2000	2005	2000	2005	2000	2005	2000	2005	2000	2005	2000	2005	2000	2005
60,8	70,1	61,4	70,9	62,9	70,3	61,4	72,4	61,0	69,9	60,8	69,5	61,9	73,3

Gráfico 9. Proporción de defunciones por causas de muerte por enfermedades crónicas y degenerativas, respecto al total de defunciones.



La proporción de defunciones por causas de muerte debidas a enfermedades crónicas y degenerativas, respecto al total de defunciones, ha venido aumentando en los últimos años, tanto en el país como en la región oriental. Ello es consecuencia de los logros del sistema de salud cubano, que han influido no solo en la eliminación de causas de muerte a edades prematuras o jóvenes, sino también en el aumento de la esperanza de vida y en el envejecimiento de la población del país, razones por las cuales cada año las defunciones ocurren mayormente en edades más adultas y por las causas asociadas al envejecimiento o desgaste de los individuos.

OTRAS INFORMACIONES

Población con 100 años o más. Cuba. Año 2002 (Unidad)

	Cuba	Región Oriental	Las Tunas	Holguín	Granma	Santiago de Cuba	Guantánamo
Total	1 826	753	120	206	147	187	93
Mujeres	1 053	402	53	100	81	106	62
Hombres	773	351	67	106	66	81	31

Grado de envejecimiento. Cuba, Región Oriental. Año 2005.

