



TURISMO LLEGADA DE VISITANTES INTERNACIONALES

Enero-Febrero 2011

Edición marzo 2011



OFICINA NACIONAL DE ESTADÍSTICAS
República de Cuba

Dirección de Industria y Medio Ambiente

TURISMO. LLEGADA DE VISITANTES INTERNACIONALES

Enero-Febrero de 2011

Marzo de 2011

“Año 53 de la Revolución”

ÍNDICE

Introducción	1
Tablas	
1. Llegada de visitantes internacionales por países	2
2. Llegada de visitantes internacionales por países	3
3. Llegada de visitantes internacionales por meses	4
Gráficos	
Principales países emisores del turismo. Enero-Febrero de 2011	3
Llegada de visitantes por meses	4
Llegada de visitantes hasta Febrero en los últimos cinco años	5
Principales emisores. Enero-Febrero de 2011	5
Abreviaturas, Signos Convencionales y Definiciones Metodológicas	6

INTRODUCCIÓN

La presente publicación “**Turismo. Llegada de visitantes internacionales**” de la Oficina Nacional de Estadísticas de Cuba (ONE), tiene como objetivo mostrar los resultados preliminares de los indicadores fundamentales que miden la entrada de visitantes al país.

En la misma se podrá encontrar el comportamiento de la llegada de los visitantes por meses, acumulado, por año; así como, sus principales emisores.

Las fuentes de información utilizadas son: las cifras emitidas por la Dirección de Inmigración y Extranjería y el Sistema de Información Nacional (SIEN) de la ONE, correspondientes al mes de febrero de 2011.

Esta publicación ha sido elaborada por los especialistas de la Dirección Industria y Medio Ambiente de la Oficina Nacional de Estadísticas.

Agradecemos que las observaciones o sugerencias que contribuyan al perfeccionamiento de este servicio estadístico nos sean enviadas a través de usuario@one.cu.

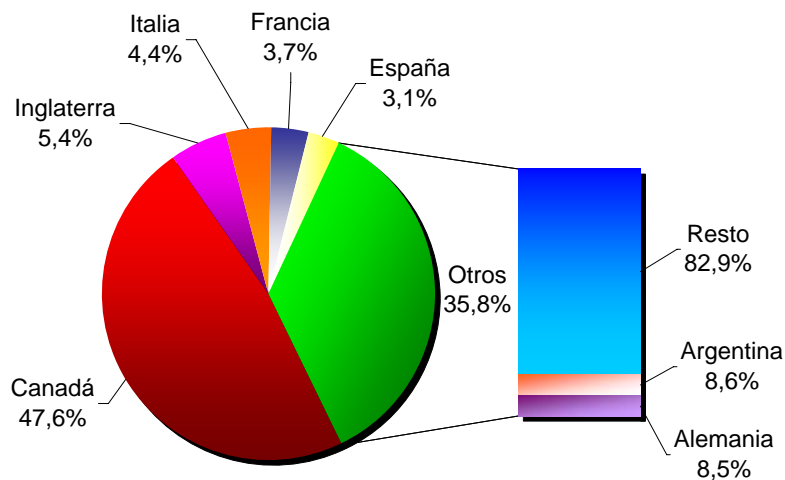
1. Llegada de visitantes internacionales por países

PAÍSES	Febrero		Unidad
	2010	2011	(%) 11/10
TOTAL	257 548	292 332	113,5
Canadá	123 073	141 161	114,7
Inglaterra	12 491	15 495	124,0
Italia	12 440	11 132	89,5
Francia	9 146	11 347	124,1
España	10 277	9 945	96,8
Argentina	6 100	7 765	127,3
Alemania	8 535	9 500	111,3
Rusia	3 480	6 861	197,2
México	4 949	4 229	85,5
Chile	3 071	4 445	144,7
Holanda	2 771	2 687	97,0
Venezuela	1 710	2 021	118,2
Colombia	1 086	1 174	108,1
Polonia	1 455	1 937	133,1
Filipinas	569	1 729	303,9
Suiza	1 692	1 690	99,9
Austria	1 682	1 618	96,2
Brasil	1 689	1 059	62,7
Otros	51 332	56 537	110,1

2. Llegada de visitantes internacionales por países

PAÍSES	Enero-Febrero		Unidad
	2010	2011	(%) 11/10
TOTAL	513 160	588 394	114,7
Canadá	243 802	279 752	114,7
Inglaterra	24 316	31 878	131,1
Italia	26 140	23 980	91,7
Francia	18 895	21 776	115,2
España	18 039	18 521	102,7
Argentina	13 617	18 073	132,7
Alemania	16 872	17 799	105,5
Rusia	8 731	14 738	168,8
México	9 469	9 179	96,9
Chile	5 124	7 956	155,3
Holanda	5 582	5 430	97,3
Venezuela	3 704	4 833	130,5
Colombia	3 392	4 072	120,0
Polonia	2 958	3 805	128,6
Filipinas	1 147	3 590	313,0
Suiza	3 163	3 289	104,0
Austria	3 225	3 103	96,2
Brasil	3 361	3 026	90,0
Otros	101 623	113 594	111,8

**Principales países emisores del turismo.
Enero-Febrero de 2011**

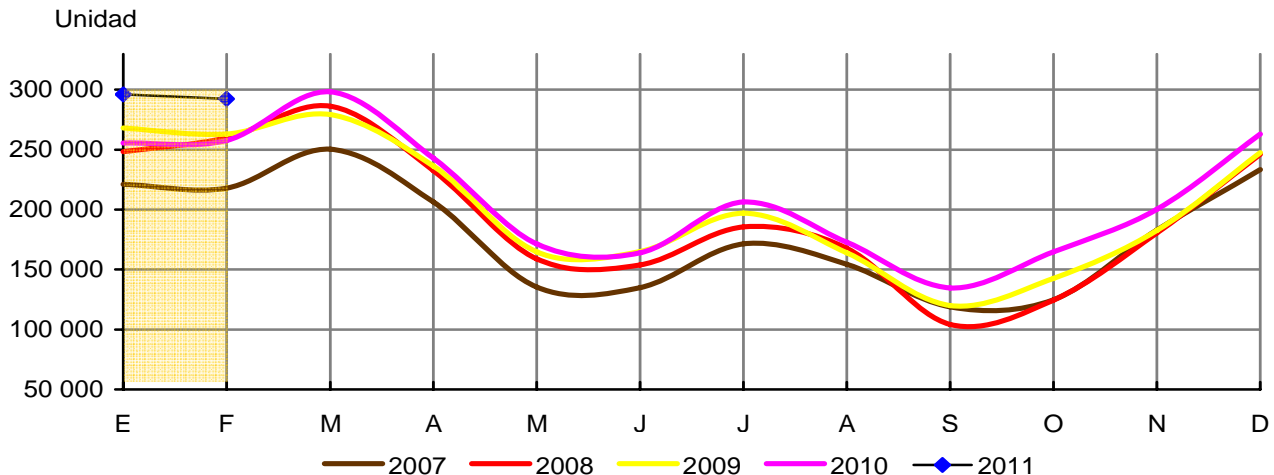


3. Llegada de visitantes internacionales por meses

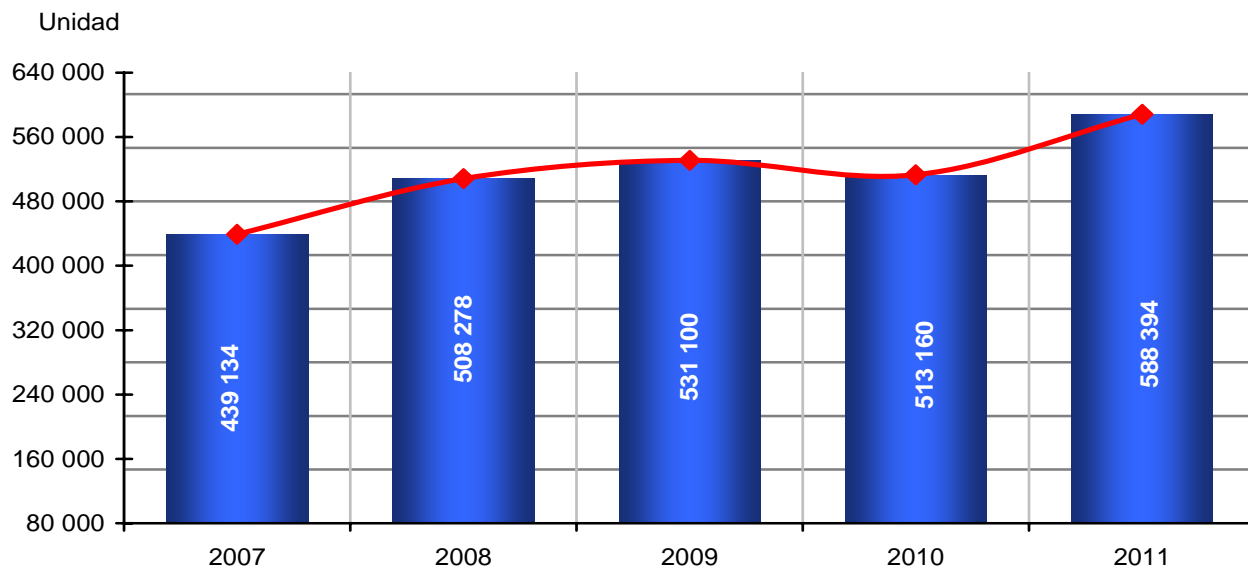
MESES	2010	2011 ^(a)	Unidad
			(%) 11/10
Enero	255 612	296 062	115,8
Febrero	257 548	292 332	113,5
Acumulado	513 160	588 394	114,7
Marzo	298 347
Acumulado	811 507
Abril	242 876
Acumulado	1 054 383
Mayo	171 447
Acumulado	1 225 830
Junio	164 102
Acumulado	1 389 932
Julio	206 347
Acumulado	1 596 279
Agosto	172 820
Acumulado	1 769 099
Septiembre	134 539
Acumulado	1 903 638
Octubre	164 677
Acumulado	2 068 315
Noviembre	200 338
Acumulado	2 268 653
Diciembre	263 092
Acumulado	2 531 745

(a) Ajustes en los meses

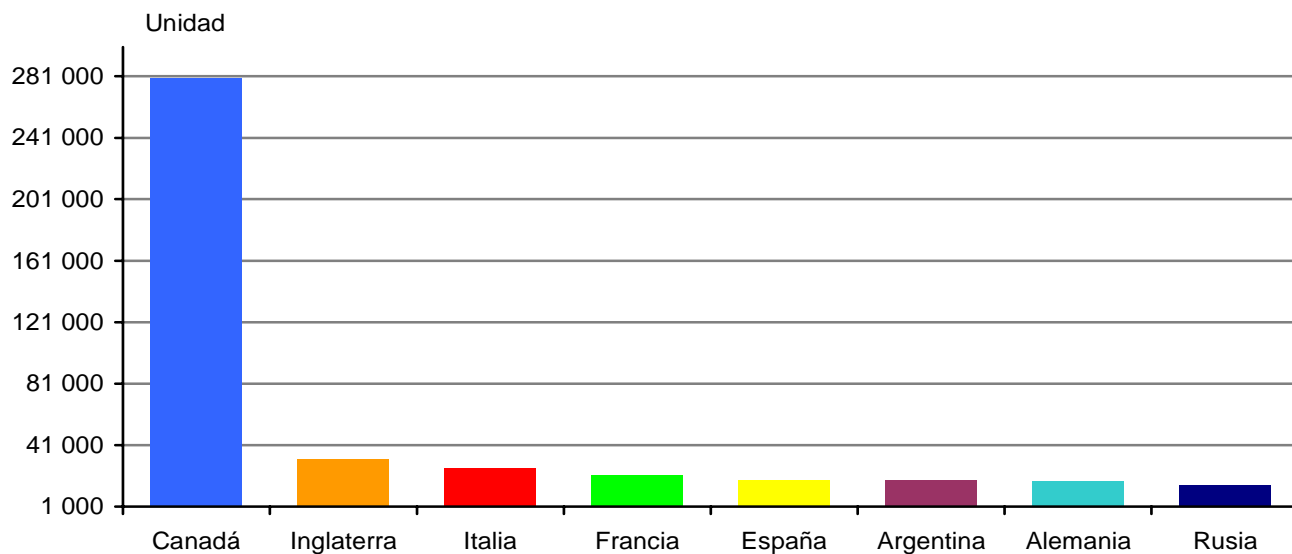
Llegada de visitantes por meses



Llegada de visitantes hasta Febrero en los últimos cinco años



**Principales emisores.
 Enero-Febrero de 2011**



ABREVIATURAS

% Por ciento

SIGNOS CONVENCIONALES

... Cifras no disponibles al terminarse la publicación

DEFINICIONES METODOLÓGICAS

Visitantes: Personas que viajan a un destino principal distinto al de su entorno habitual por un período no superior a un año, cuyo motivo principal de visita no es el de ejercer una actividad remunerada en el país visitado. Comprende dos categorías: turistas y excursionistas.

Turistas: Todo visitante que viaja a un destino distinto al de su entorno habitual, que efectúa una estancia de por lo menos una noche, pero no superior a un año, cuyo motivo principal de visita no es el de ejercer una actividad remunerada en el país visitado.