



TURISMO INTERNACIONAL INDICADORES SELECCIONADOS

Enero - marzo 2013

Edición mayo 2013

Dirección de Industria y Medio Ambiente

TURISMO. LLEGADA DE VISITANTES INTERNACIONALES

Enero-Marzo de 2013

Mayo de 2013
"Año 55 de la Revolución"


**OFICINA NACIONAL
DE ESTADÍSTICA E INFORMACIÓN
República de Cuba**

ÍNDICE

Introducción	1
Tablas	
1. Principales indicadores del turismo internacional	2
2. Ingresos de las entidades turísticas	3
3. Llegada de visitantes por regiones geográficas	4
4. Llegada de visitantes internacionales por países. Marzo de 2013	5
5. Llegada de visitantes internacionales por países. Enero- Marzo de 2013	6
6. Llegada de visitantes internacionales por meses	7
7. Llegada de visitantes por edades y sexo	8
8. Llegada de visitantes por motivos de viajes	9
Gráficos	
Indicadores seleccionados. Enero- Marzo de 2013	2
Ingresos de las entidades turísticas. Enero- Marzo de 2013	3
Estructura por regiones geográficas	4
Principales emisores del turismo. Marzo de 2013	5
Principales emisores del turismo. Enero- Marzo de 2013	6
Llegada de visitantes por meses	7
Llegada de visitantes por edades y sexo. Enero- Marzo de 2013	8
Dinámica de la llegada de visitantes por motivos de viajes	9
Llegada de visitantes hasta Marzo en los últimos cinco años	10
Principales emisores. Enero- Marzo de 2013	10
Tasa de ocupación internacional por meses	11
Abreviaturas, Signos Convencionales y Definiciones Metodológicas	12

INTRODUCCIÓN

La presente publicación “Turismo Internacional. Indicadores Seleccionados” de la Oficina Nacional de Estadística e Información de Cuba (ONEI), tiene como objetivo mostrar los resultados preliminares de los indicadores fundamentales que miden la actividad del turismo internacional en el país.

En la misma se encuentran los comportamientos de los ingresos, pernoctaciones, la tasa de ocupación, entre otros indicadores de las entidades turísticas y empresas mixtas que tienen actividad económica de: alojamiento, comercio minorista, gastronomía, transporte, recreación y otros ingresos -es decir MINTUR, además de Gaviota, Habaguanex y Palco-.

Las fuentes de información utilizadas son: las cifras emitidas por la Dirección de Inmigración y Extranjería y el formulario: 1394 – 06 “Indicadores preliminares de ingresos y alojamiento” del Sistema de Información Estadístico Nacional (SIEN) de la ONEI, correspondientes al período de enero-marzo de 2013.

Esta publicación ha sido elaborada por los especialistas de la Dirección de Industria y Medio Ambiente de la Oficina Nacional de Estadística e Información.

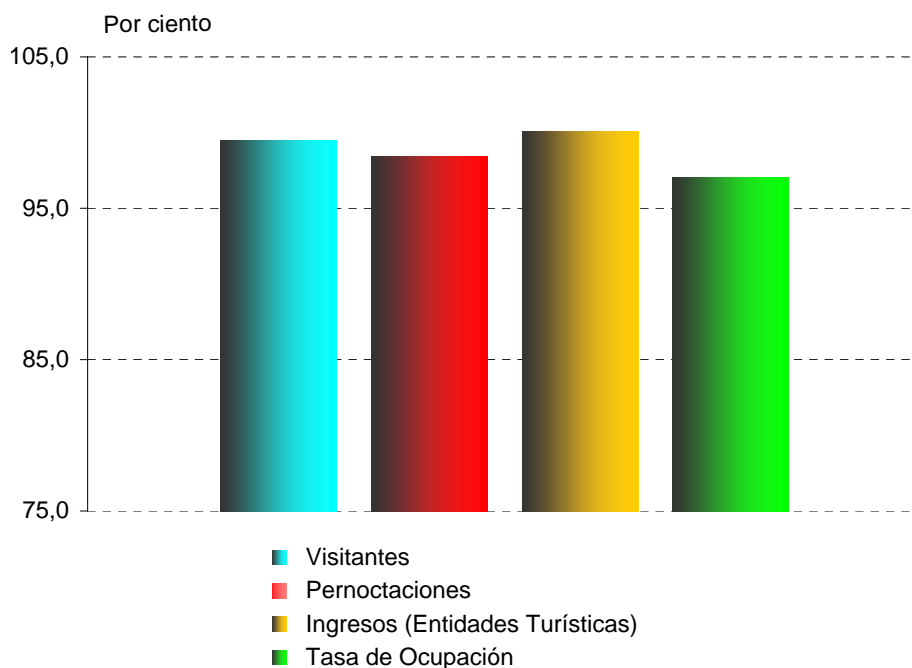
Esta publicación está disponible en formato electrónico (PDF) conjuntamente con otras valiosas informaciones en el sitio de la ONEI: www.onei.cu

Agradecemos que las observaciones o sugerencias que contribuyan al perfeccionamiento de este servicio estadístico nos sean enviadas a través de usuario@onei.cu

1. Principales indicadores del turismo internacional

INDICADORES	UM	Enero - Marzo		13/12 (%)
		2012	2013	
Visitantes	U	952 885	947 891	99,5
Pernoctaciones	U	6 555 448	6 450 650	98,4
Tasa de Ocupación	%	65,7	63,7	97,0
Ingresos (Entidades Turísticas)	MCUC	655 218,8	655 867,6	100,1

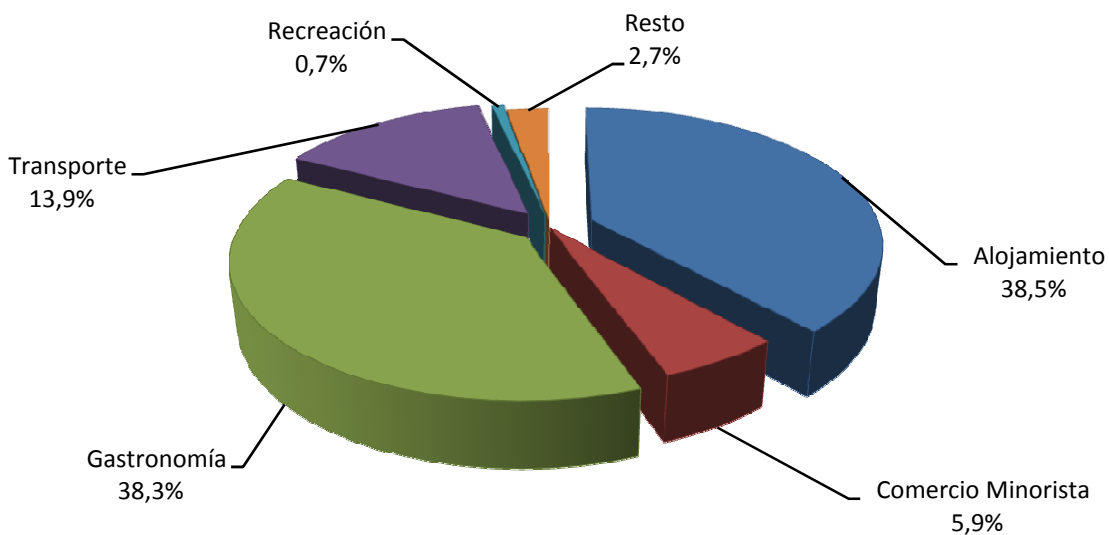
Indicadores seleccionados, enero - marzo de 2013



2. Ingresos de las entidades turísticas

INGRESOS	Enero-Marzo		Miles de CUC
	2012	2013	(%)
			13/12
TOTAL	655 218,8	655 867,6	100,1
Alojamiento	246 738,7	252 400,9	102,3
Comercio Minorista	41 569,7	38 708,9	93,1
Gastronomía	249 314,8	251 013,1	100,7
Transporte	87 736,1	91 221,9	104,0
Recreación	4 986,3	4 772,9	95,7
Otros	24 873,2	17 749,9	71,4

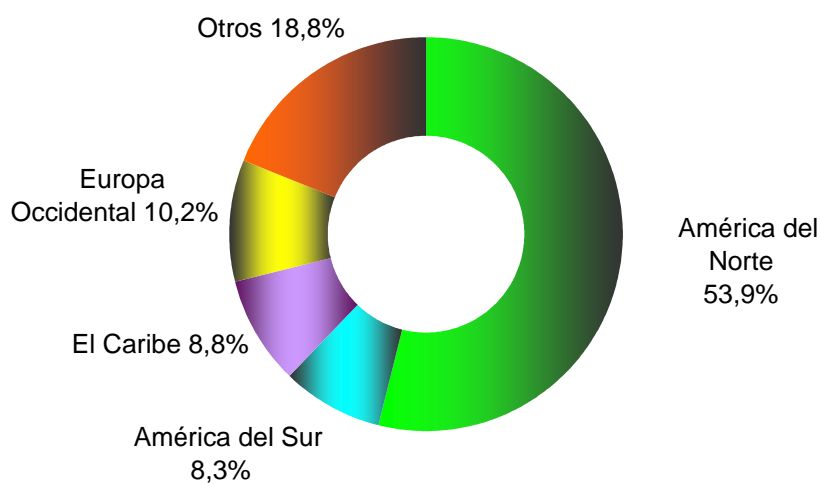
Ingresos de las entidades turísticas, enero - marzo de 2013



3. Llegada de visitantes por regiones geográficas

REGIONES GEOGRÁFICAS	Enero-Marzo		Unidad
	2012	2013	(%) 13/12
Total	952 885	947 891	99,5
América	678 181	681 133	100,4
América del Norte	503 316	511 073	101,5
América Central	8 086	7 486	92,6
América del Sur	76 178	78 974	103,7
El Caribe	90 601	83 600	92,3
Europa	254 212	246 675	97,0
Europa Central/Oriental	45 736	41 988	91,8
Europa del Norte	53 544	53 713	100,3
Europa Occidental	93 915	96 352	102,6
Europa Meridional	57 857	51 171	88,4
Europa Mediterráneo/Oriental	3 160	3 451	109,2
Oriente Medio	483	583	120,7
Asia Meridional	1 641	1 573	95,9
Asia Oriental/Pacífico	15 911	15 038	94,5
Asia del Sudeste	3 764	2 778	73,8
África	2 174	2 775	127,6
Otros	283	114	40,3

Estructura por regiones geográficas, enero - marzo de 2013



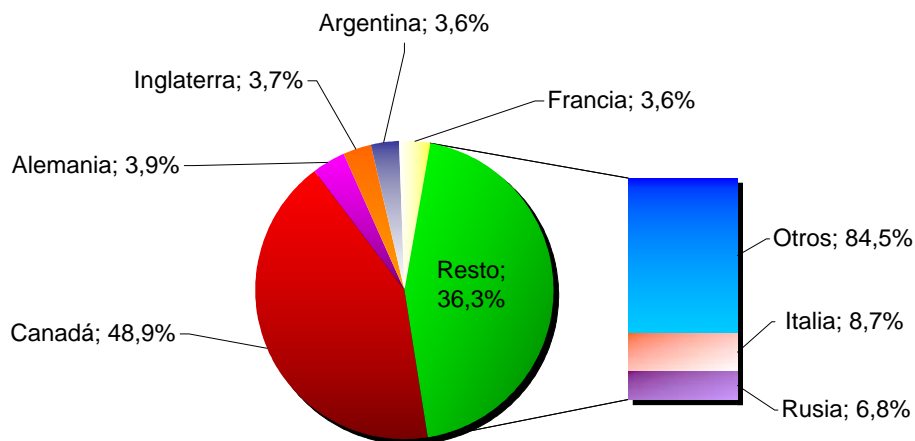
4. Llegada de visitantes internacionales por países

PAÍSES	Marzo		Unidad
	2012	2013	(%) 13/12
TOTAL	350 023	354 557	101,3
Total	174 764	179 170	102,5
Canadá	13 107	14 786	112,8
Alemania	13 522	12 438	92,0
Francia	12 296	12 046	98,0
Argentina	12 943	12 026	92,9
Inglaterra	11 781	10 295	87,4
Italia	6 381	8 176	128,1
México	8 662	7 700	88,9
Rusia	6 030	6 206	102,9
España	3 447	3 228	93,6
Venezuela	2 391	3 087	129,1
Colombia	2 776	2 950	106,3
Holanda	1 632	2 744	168,1
Chile	1 526	2 207	144,6
Austria	1 766	2 182	123,6
Suiza	1 482	1 878	126,7
China	1 604	1 870	116,6
Brasil	4 952	4 958	100,1
Otros	68 961	66 610	96,6

5. Llegada de visitantes internacionales por países

PAÍSES	Enero-Marzo		Unidad
	2012	2013	(%)
TOTAL	952 885	947 891	99,5
Canadá	459 477	463 824	100,9
Alemania	33 418	36 729	109,9
Inglaterra	35 841	35 295	98,5
Argentina	37 130	34 206	92,1
Francia	37 197	33 683	90,6
Italia	35 066	29 910	85,3
Rusia	27 830	23 360	83,9
México	16 368	19 977	122,0
España	17 684	16 039	90,7
Chile	9 549	11 749	123,0
Venezuela	9 060	9 676	106,8
Holanda	8 576	8 846	103,1
Colombia	6 362	7 518	118,2
Austria	4 707	6 444	136,9
Suiza	5 706	6 242	109,4
China	4 298	5 238	121,9
Perú	4 529	5 204	114,9
Brasil	4 958	4 952	99,9
Otros	195 129	188 999	96,9

Principales países emisores del turismo, enero- marzo de 2013



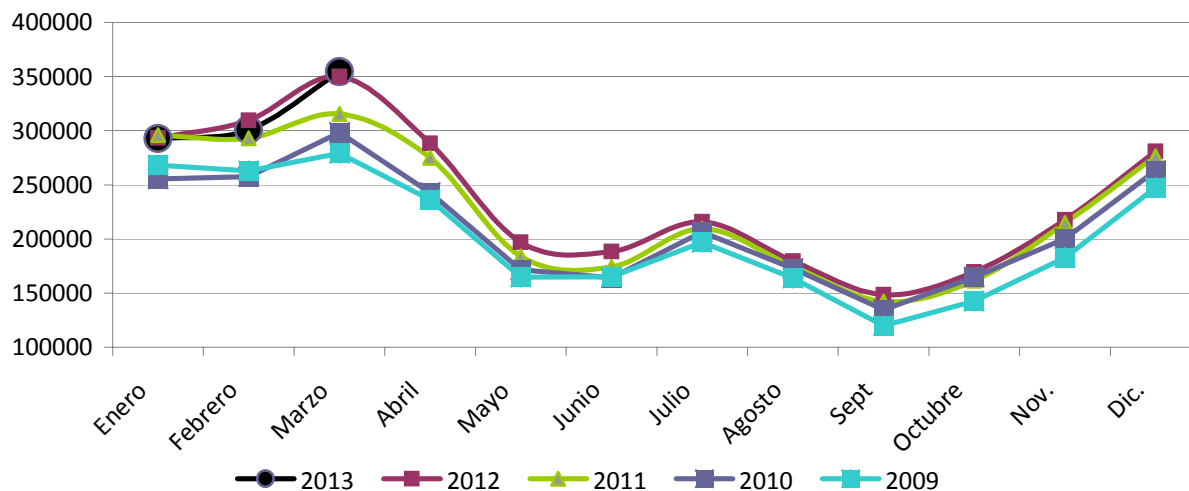
6. Llegada de visitantes internacionales por meses

Unidad

MESES	2012	2013 ^(a)	13/12
Enero	293 329	292 733	99,8
Febrero	309 533	300 601	97,1
Acumulado	602 862	593 334	98,4
Marzo	350 023	354 557	101,3
Acumulado	952 885	947 891	99,5
Abril	288 151
Acumulado	1 241 036
Mayo	196 974
Acumulado	1 438 010
Junio	188 459
Acumulado	1 626 469
Julio	215 913
Acumulado	1 842 382
Agosto	179 435
Acumulado	2 021 817
Septiembre	148 425
Acumulado	2 170 242
Octubre	169 566
Acumulado	2 339 808
Noviembre	217 813
Acumulado	2 557 621
Diciembre	280 986
Acumulado	2 838 607

(a) ↓

Llegada de visitantes por meses

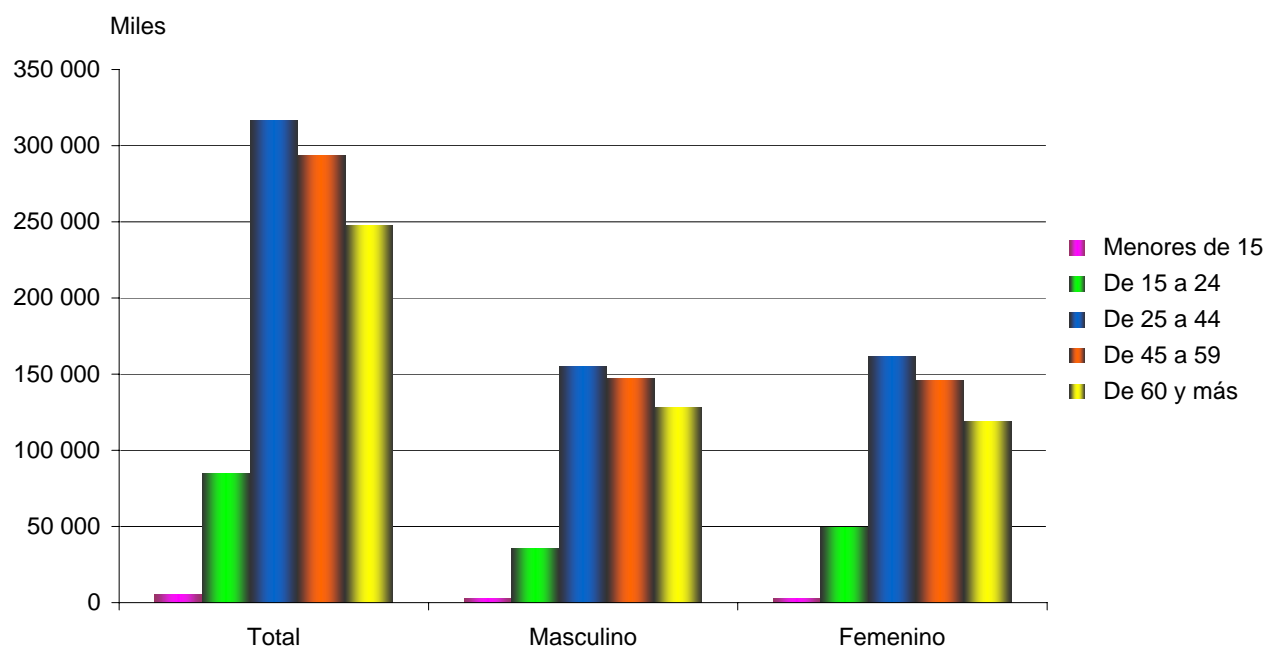


7. Llegada de visitantes por edades y sexo

EDADES	Enero - Marzo de 2013		
	Total	Masculino	Femenino
Menores de 15	5 519	2 593	2 926
De 15 a 24	84 929	35 696	49 233
De 25 a 44	316 641	155 212	161 429
De 45 a 59	293 391	147 372	146 019
De 60 y más	247 411	128 331	119 080

Unidad

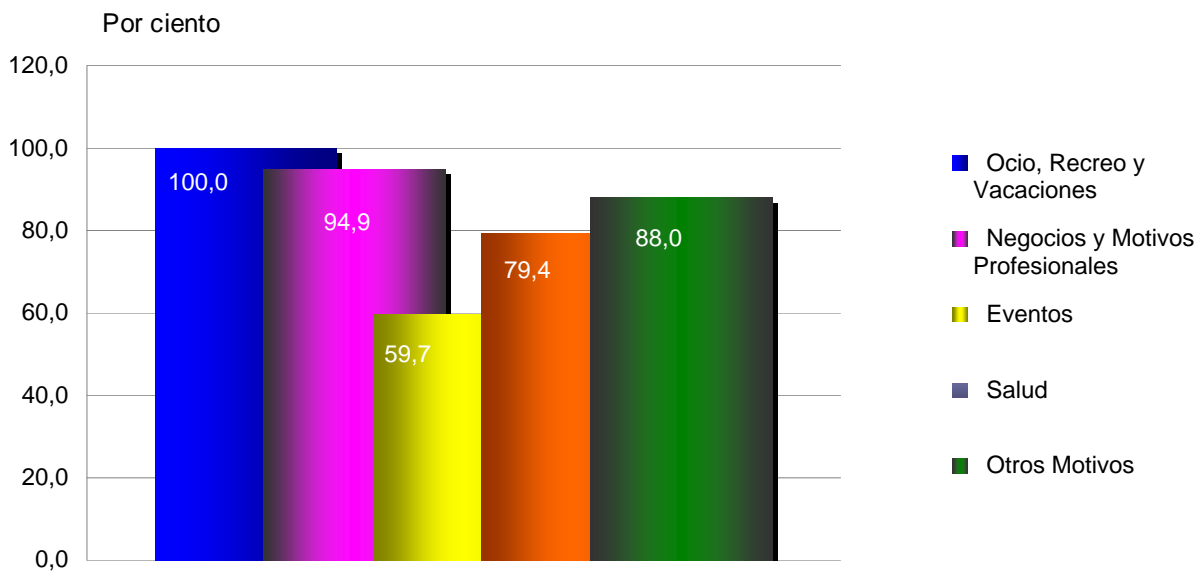
Llegada de visitantes por edades y sexo, enero - marzo de 2013

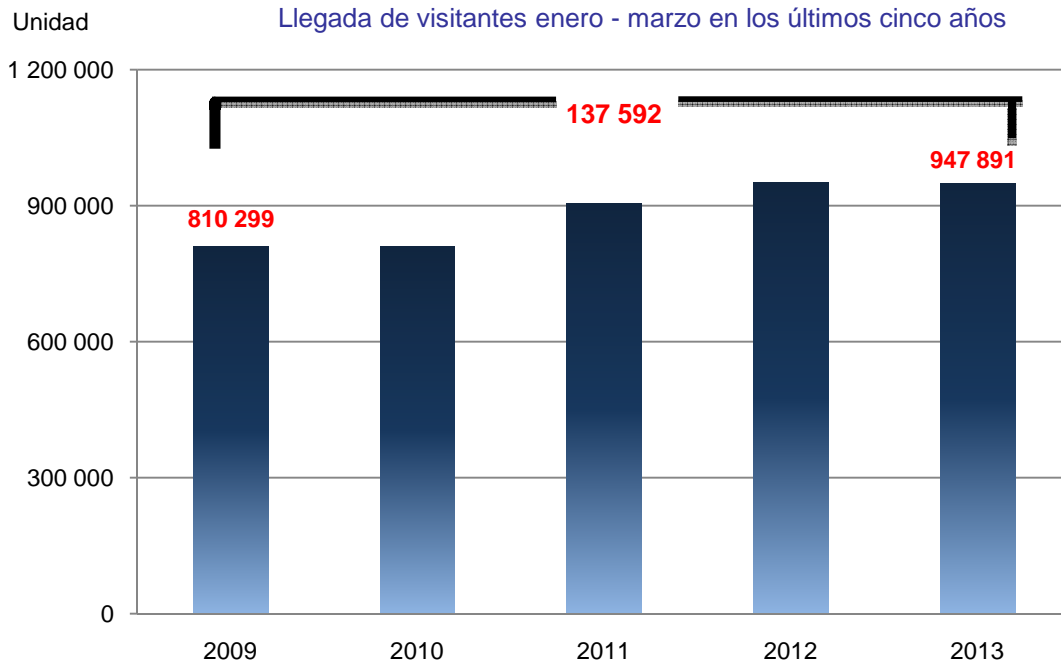


8. Llegada de visitantes por motivos de viaje

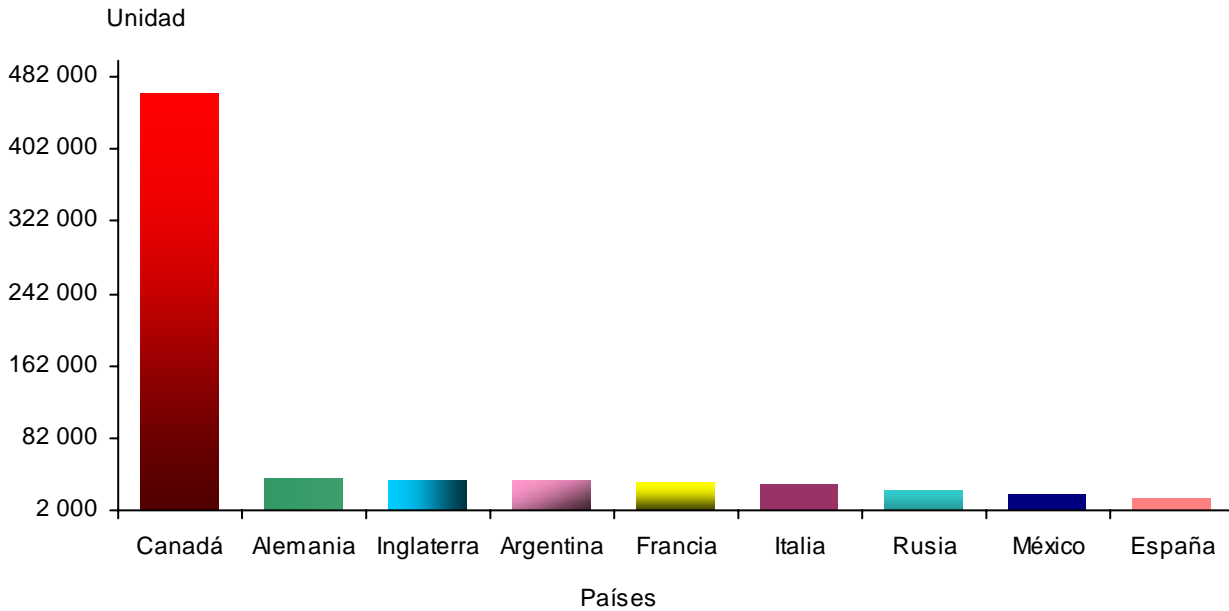
MOTIVOS	Enero - Marzo		Unidad
	2012	2013	(%) 13/12
TOTAL	952 885	947 891	99,5
Ocio, Recreo y Vacaciones	913 522	913 431	100,0
Negocios y Motivos Profesionales	3 637	3 450	94,9
Eventos	1 176	702	59,7
Salud	1 225	973	79,4
Otros Motivos	33 325	29 335	88,0

Dinámica de la llegada de visitantes por motivos de viaje, año 2013

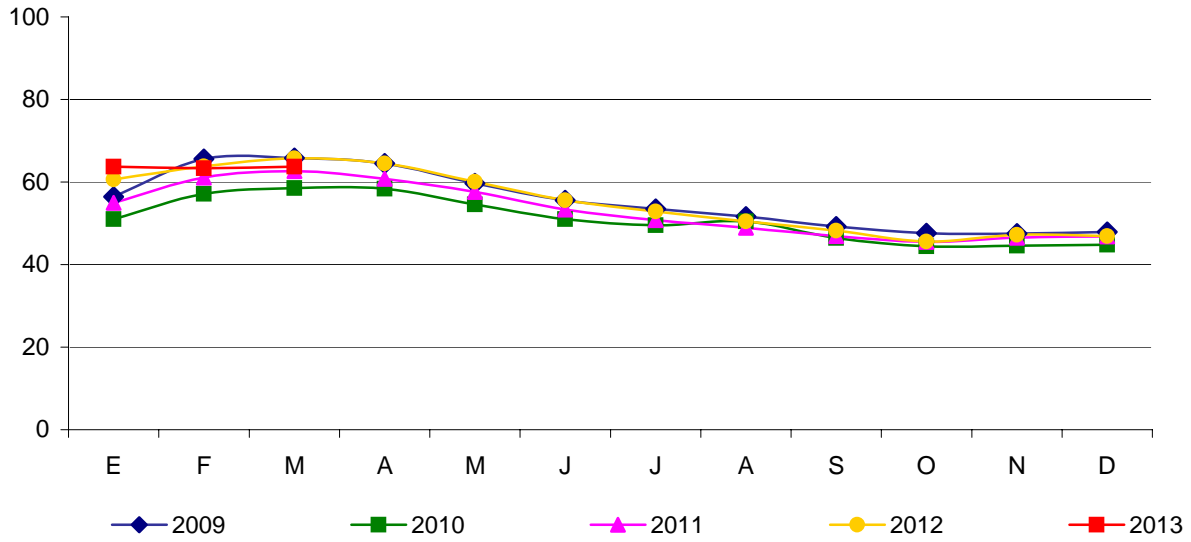




Principales emisores, enero- marzo de 2013



Tasa de ocupación internacional por meses



ABREVIATURAS

UM	Unidad de medida
U	unidad
MCUC	Miles de CUC
CUC	Pesos convertibles
%	por ciento

SIGNOS CONVENCIONALES

... Cifras no disponibles al terminarse la redacción

DEFINICIONES METODOLÓGICAS

Visitantes: Personas que visitan a un país diferente de aquel en el que tienen su lugar de residencia habitual por un período no superior a un año, cuyo motivo principal de visita no es el de ejercer una actividad remunerada en el país visitado. Comprende dos categorías: turistas y excursionistas.

Pernoctaciones: Es el número de noches que las personas pasan en los establecimientos de alojamiento. Es la suma día a día de las Plazas camas que han sido ocupadas por los turistas durante un período determinado.

Plazas camas: Es la capacidad de alojamiento que tiene cada instalación, determinada por el número de camas con que cuentan las habitaciones en existencia. En el caso de estar equipadas por una cama camera o matrimonial se consideran dos plazas. Se modifica cuando la plaza deja de existir, cuando se incrementan las habitaciones, cuando se sustituyen camas personales por cameras o viceversa.

Tasa de ocupación: A través del cálculo se obtiene un índice de ocupación o de utilización de la instalación que debe ser calculado sobre la base de la capacidad existente en las instalaciones expresado en habitaciones, este índice resultará de dividir el número de habitaciones-días ocupadas entre las habitaciones-días existentes multiplicada por 100.

Ingreso turístico internacional: Es el total de ingresos por la venta de bienes y servicios por los conceptos de alojamiento, comercio minorista, gastronomía, transporte y recreación entre otros, cuyo pago proviene directamente del turismo internacional. Excluye los servicios prestados entre entidades.