



TURISMO INTERNACIONAL INDICADORES SELECCIONADOS

Enero – Junio de 2016

Edición Octubre 2016

Centro de Gestión de la Información Económica, Medioambiental y Social

TURISMO INTERNACIONAL. INDICADORES SELECCIONADOS

Enero - Junio de 2015

Octubre de 2016
"Año 58 de la Revolución"


OFICINA NACIONAL
DE ESTADÍSTICA E INFORMACIÓN
República de Cuba

ÍNDICE

Introducción	1
Cuadros	
1. Principales indicadores del turismo internacional	2
2. Llegada de visitantes internacionales por países ,mes	3
3. Llegada de visitantes internacionales.	3
4. Llegada de visitantes internacionales por países, acumulado	4
5. Llegada de visitantes de la Comunidad Cubana en el exterior por país de embarque, mes	5
6. Llegada de visitantes de la Comunidad Cubana en el exterior por país de embarque, acumulado	6
7. Llegada de visitantes internacionales por meses.	7
8. Llegada de visitantes por regiones geográficas.	8
9. Llegada de visitantes por edades y sexo.	9
10. Llegada de visitantes por motivos de viajes.	10
11. Ingresos de las entidades turísticas	12
Gráficos	
Dinámica de Indicadores seleccionados. Enero – Junio	2
Principales países emisores del turismo, Enero –Junio de 2016	4
Llegada de visitantes Enero – Junio por meses. en los últimos años	7
Estructura por regiones geográficas, Enero – Junio de 2016.	8
Llegada de visitantes por edades y sexo, Enero – Junio.de 2016	9
Dinámica de la llegada de visitantes por motivos de viaje, Enero – Junio de 2016	10
Llegada de visitantes Enero – Junio de 2016 en los últimos años	11
Países con mayor por ciento de crecimiento. Enero - Junio de 2016	11
Ingresos de las entidades turísticas, Enero –junio de 2016	12
Tasa de ocupación internacional por meses	13
Abreviaturas, Signos Convencionales y Definiciones Metodológicas	14

INTRODUCCIÓN

La presente publicación “**Turismo Internacional. Indicadores Seleccionados**” de la Oficina Nacional de Estadística e Información (ONEI), tiene como objetivo mostrar los resultados preliminares de los indicadores fundamentales que miden la actividad del turismo internacional en el país.

En la misma se podrá encontrar el comportamiento de los ingresos, pernoctaciones y la tasa de ocupación de las entidades empresariales atendidas por el MINTUR, Gaviota, Habaguanex y Palco, además incluye: la llegada de visitantes a Cuba según área geográfica, ciudadanía, motivos de viaje, grupo de edades y sexo.

Las fuentes de información utilizadas son: las cifras emitidas por la Dirección de Identificación, Inmigración y Extranjería, además del formulario 1394. “Indicadores preliminares de ingresos y alojamiento” correspondiente al Sistema de Información Estadística Nacional, durante el período de Enero – Junio de 2016

Esta publicación ha sido elaborada por los especialistas del Centro de Gestión de la Información Económica, Medioambiental y Social de la ONEI, la misma está disponible en formato electrónico (PDF) conjuntamente con otras informaciones en el sitio: www.onei.cu

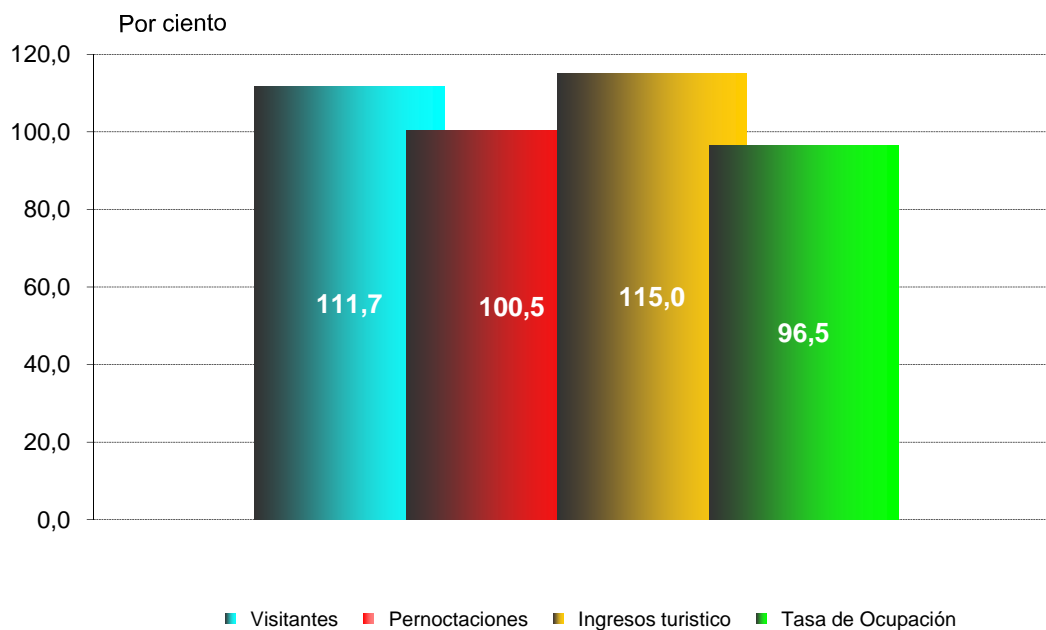
Agradecemos que las observaciones o sugerencias que contribuyan al perfeccionamiento de este servicio estadístico nos sean enviadas a través de usuario@onei.cu

1. Principales indicadores del turismo internacional ^(a)

INDICADORES	UM	Enero - Junio		(%)
		2015	2016	16/15
Visitantes	U	1 923 303	2 147 919	111,7
Pernoctaciones	U	12 425 674	12 487 666	100,5
Tasa de Ocupación	%	56,5	54,5	96,5
Ingresos turístico	MCUC	1 060 603,0	1 219 316,5	115,0

^(a) Corresponden a entidades turísticas del Sistema de MINTUR

Dinámica de indicadores seleccionados, Enero- Junio



2. Llegada de visitantes internacionales por países, mes

PAÍSES	Junio		Unidad
	2015	2016	(%)
			16/15
Total	218 636	244 531	111,8
Canadá	54 313	48 796	89,8
Comunidad Cubana en el Exterior	38 254	38 642	101,0
Estados Unidos	14 081	22 696	161,2
Inglaterra	12 625	15 672	124,1
Alemania	8 155	13 800	169,2
España	9 396	12 200	129,8
México	8 738	11 741	134,4
Italia	8 301	9 356	112,7
Argentina	7 768	8 405	108,2
Francia	5 233	6 233	119,1
Chile	3 787	4 924	130,0
Colombia	3 519	3 634	103,3
Holanda	2 979	3 438	115,4
Rusia	2 527	3 341	132,2
Venezuela	7 768	3 055	39,3
Portugal	1 551	2 999	193,4
China	1 976	2 642	133,7
Perú	1 843	2 011	109,1
Otros	25 822	30 946	119,8

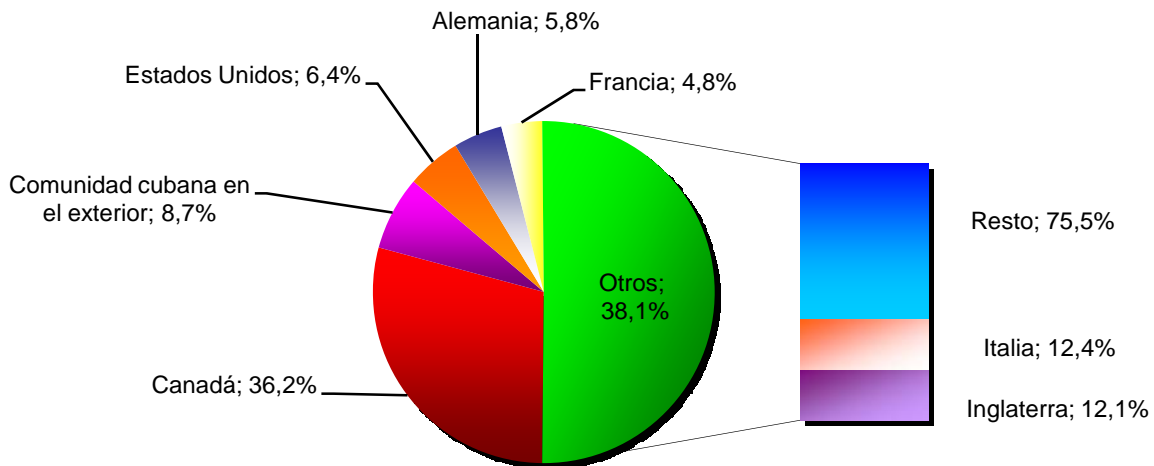
3. Llegada de visitantes internacionales

VISITANTES	2016	
	Junio	Enero-Junio
Visitantes	244 531	2 147 919
Turistas	244 202	2 125 941
Excursionistas	329	21 978
De ello: Crucero	11	12 409

4. Llegada de visitantes internacionales por países, acumulado

PAÍSES	Enero-Junio		Unidad
	2015	2016	(%)
			16/15
Total	1 923 303	2 147 919	111,7
Canadá	833 889	777 678	93,3
Comunidad Cubana en el exterior	181 413	187 073	103,1
Estados Unidos	76 183	136 913	179,7
Alemania	86 636	125 438	144,8
Francia	74 973	102 908	137,3
Italia	65 538	101 211	154,4
Inglaterra	81 286	99 284	122,1
España	40 490	64 753	159,9
México	45 661	60 127	131,7
Argentina	47 293	52 630	111,3
Venezuela	47 258	29 565	62,6
Chile	25 948	26 607	102,5
Rusia	24 014	25 630	106,7
Holanda	18 865	23 754	125,9
Suiza	15 290	18 642	121,9
Polonia	12 599	18 473	146,6
China	14 919	17 947	120,3
Colombia	16 200	15 030	92,8
Otros	214 848	264 256	123,0

Principales países emisores del turismo, Enero-Junio de 2016



5. Llegada de visitantes de la Comunidad Cubana en el exterior por país de embarque, mes

PAÍSES	Junio		Unidad
	2015	2016	(%)
			16/15
Total	38 254	38 642	101,0
Estados Unidos	27 449	27 635	100,7
España	2 780	2 994	107,7
Canadá	1 532	1 308	85,4
México	1 058	1 286	121,6
Italia	1 119	999	89,3
Francia	1 037	900	86,8
Panamá	769	879	114,3
Alemania	657	752	114,5
Venezuela	390	298	76,4
Holanda	241	264	109,5
Rusia	155	209	134,8
Bélgica	131	131	100,0
Islas Caimán	118	121	102,5
República Dominicana	113	111	98,2
Inglaterra	93	108	116,1
Suiza	144	108	75,0
China	..	87	..
Perú	93	81	87,1
Colombia	75	61	81,3
Honduras	..	59	..
El Salvador	40	54	135,0
Costa Rica	39	43	110,3
Angola	42	34	81,0
Bahamas	114	33	28,9
Jamaica	17	16	94,1
Ecuador	7	15	214,3
Martinica	14	13	92,9
Argentina	15	10	66,7
Otros	12	33	275,0

6. Llegada de visitantes de la Comunidad Cubana en el exterior por país de embarque, acumulado

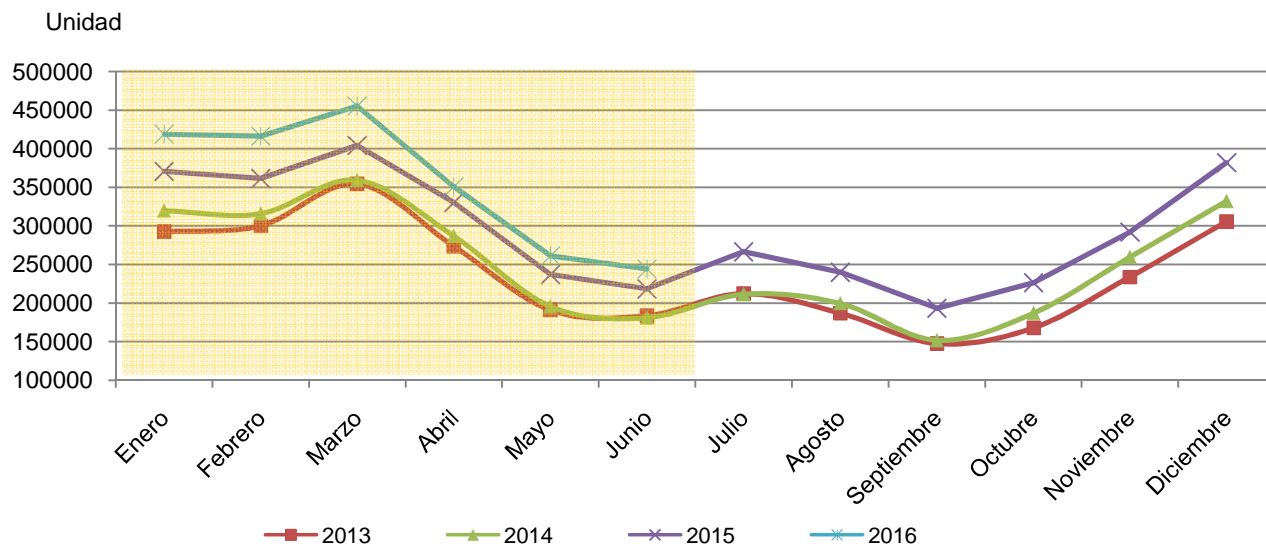
PAÍSES	Enero-Junio		Unidad
	2015	2016	(%) 16/15
Total	181 413	187 073	103,1
Estados Unidos	138 202	142 030	102,8
España	8 774	10 441	119,0
Canadá	6 892	6 619	96,0
México	5 509	6 240	113,3
Panamá	3 901	4 237	108,6
Italia	3 816	3 769	98,8
Alemania	2 922	2 767	94,7
Francia	2 939	2 418	82,3
Venezuela	2 196	1 705	77,6
Holanda	756	785	103,8
Rusia	606	782	129,0
Islas Caimán	708	587	82,9
República Dominicana	609	558	91,6
Perú	424	505	119,1
Bélgica	390	421	107,9
Inglaterra	425	418	98,4
El Salvador	241	363	150,6
China	..	361	..
Suiza	356	342	96,1
Colombia	338	339	100,3
Bahamas	443	233	52,6
Costa Rica	277	213	76,9
Angola	156	162	103,8
Honduras	16	159	993,8
Jamaica	114	99	86,8
Ecuador	57	93	163,2
Argentina	79	86	108,9
Estonia	..	69	..
Otros	267	272	101,9

7. Llegada de visitantes internacionales por meses

MESES	Enero-Junio		Unidad
	2015	2016	%
			16/15
Enero	370 830	419 041	113,0
Febrero	361 652	416 432	115,1
Acumulado	732 482	835 473	114,1
Marzo	404 439	455 388	112,6
Acumulado	1 136 921	1 290 861	113,5
Abril	330 476	351 148	106,3
Acumulado	1 467 397	1 642 009	111,9
Mayo	237 270	261 379	110,2
Acumulado	1 704 667	1 903 388	111,7
Junio	218 636	244 531	111,8
Acumulado	1 923 303	2 147 919	111,7
Julio	266 721
Acumulado	2 190 024
Agosto	240 214
Acumulado	2 430 238
Septiembre	193 471
Acumulado	2 623 709
Octubre	226 749
Acumulado	2 850 458
Noviembre	292 176
Acumulado	3 142 634
Diciembre	382 145
Acumulado	3 524 779

(a) Ajustes en los meses

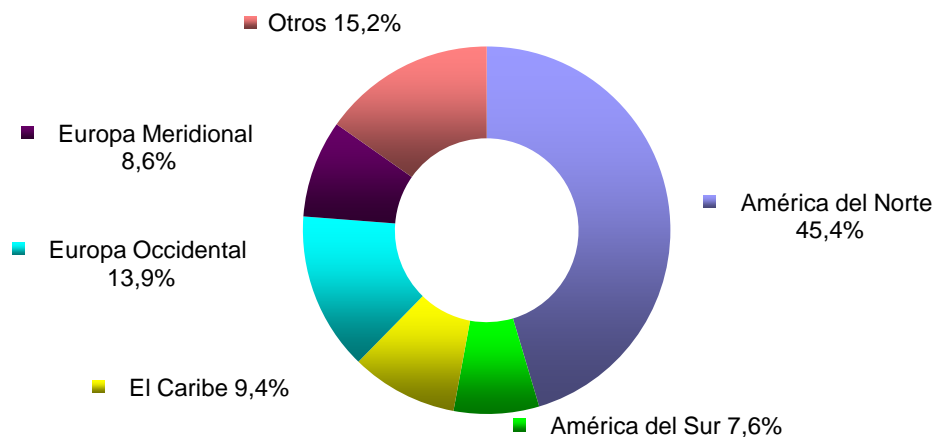
Llegada de visitantes Enero-Junio por meses en los últimos años



8. Llegada de visitantes por regiones geográficas

REGIONES GEOGRÁFICAS	Enero-Junio		Unidad
	2015	2016	(%)
			2016
Total	1 923 303	2 147 919	111,7
América	1 341 850	1 357 542	101,2
América del Norte	955 733	974 719	102,0
América Central	17 401	19 625	112,8
América del Sur	174 909	161 828	92,5
El Caribe	193 807	201 370	103,9
Europa	524 811	709 991	135,3
Europa Central/Oriental	61 605	73 986	120,1
Europa del Norte	113 711	138 458	121,8
Europa Occidental	217 044	297 770	137,2
Europa Meridional	120 830	185 144	153,2
Europa Mediterráneo/Oriental	11 621	14 633	125,9
Oriente Medio	1 761	1 878	106,6
Asia Oriental/Pacífico	41 984	60 145	143,3
Asia del Sudeste	9 620	15 515	161,3
África	6 914	8 396	121,4
Otros	5 983	9 967	166,6

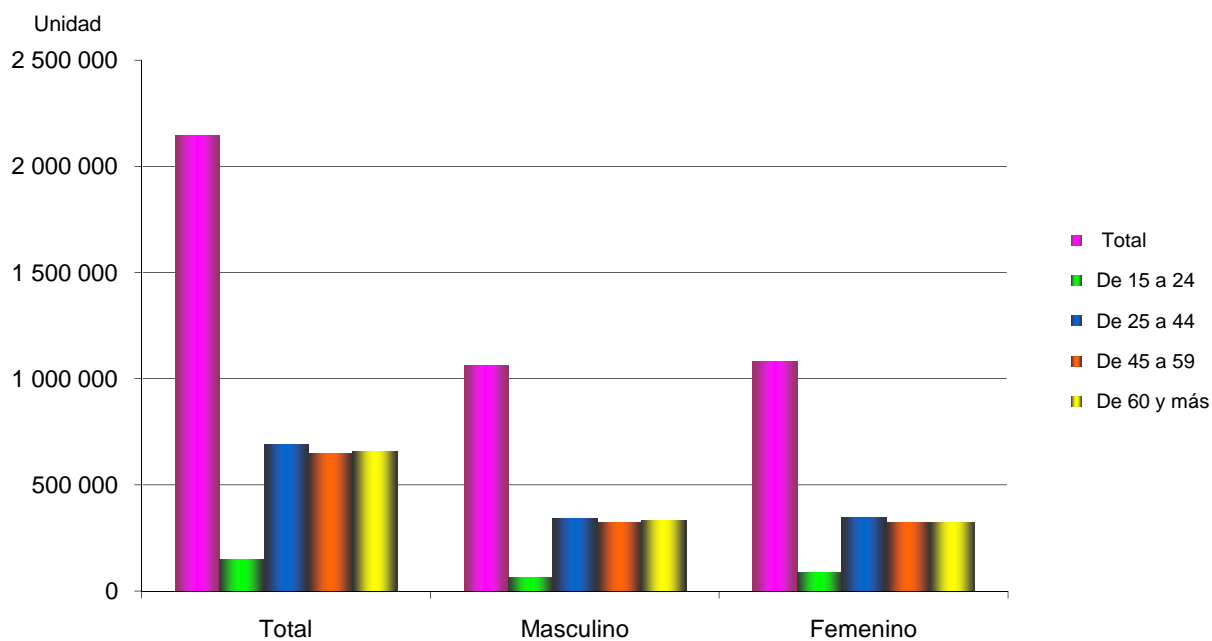
Estructura por regiones geográficas, Enero-Junio de 2016



9. Llegada de visitantes por edades y sexo

EDADES	Enero-Junio		
	Total	Masculino	Femenino
	Total	2 147 919	1 063 540
De 15 a 24	151 306	64 882	86 424
De 25 a 44	691 757	342 645	349 112
De 45 a 59	647 800	323 061	324 739
De 60 y más	657 056	332 952	324 104

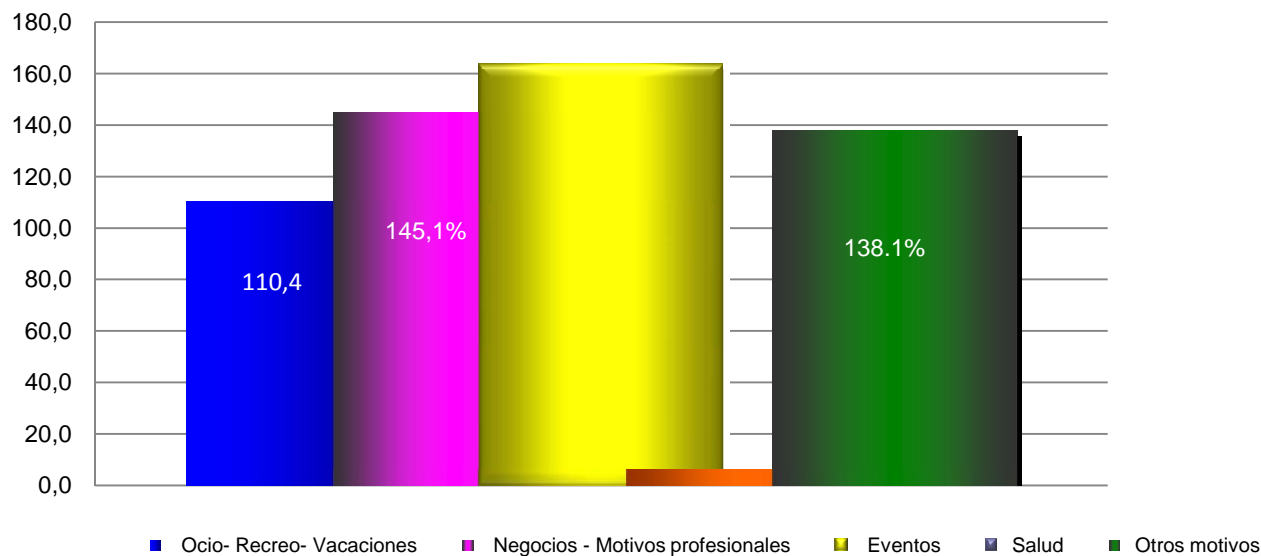
Llegada de visitantes por edades y sexo, Enero-Junio de 2016



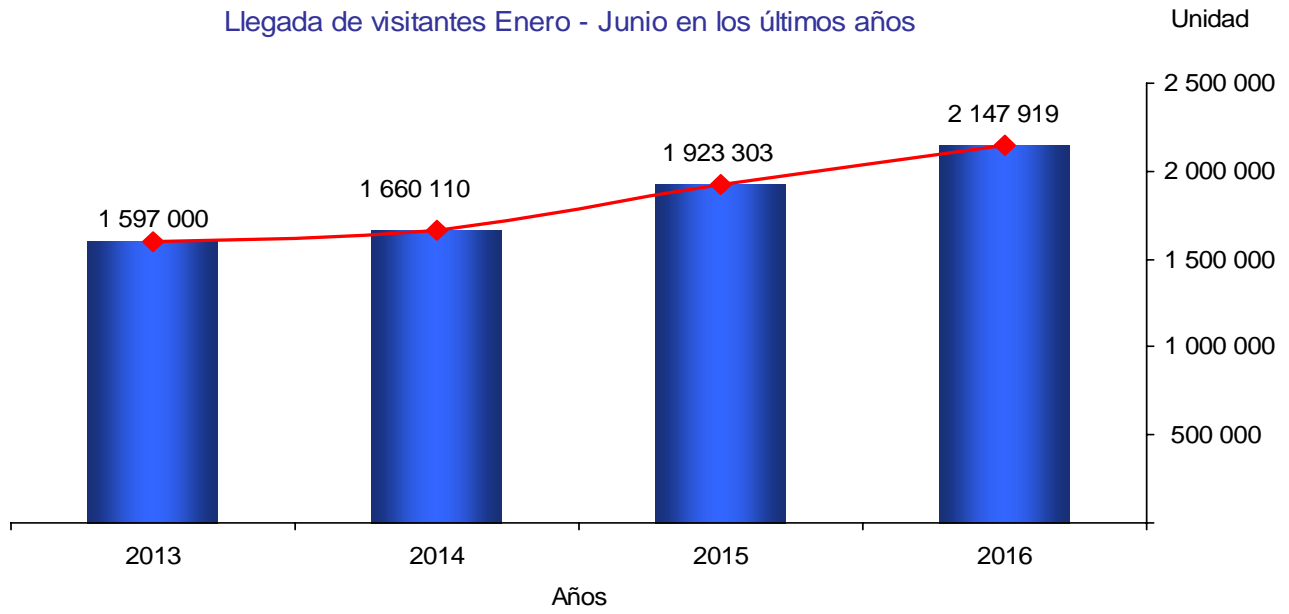
10. Llegada de visitantes por motivos de viaje

MOTIVOS	Enero-Junio		Unidad
	2015	2016	(%) 16/15
Total	1 923 303	2 147 919	111,7
Ocio- Recreo- Vacaciones	1 836 828	2 027 972	110,4
Negocios - Motivos profesionales	8 255	11 979	145,1
Eventos	1 773	2 898	163,5
Salud	328	20	6,1
Otros motivos	76 119	105 050	138,0

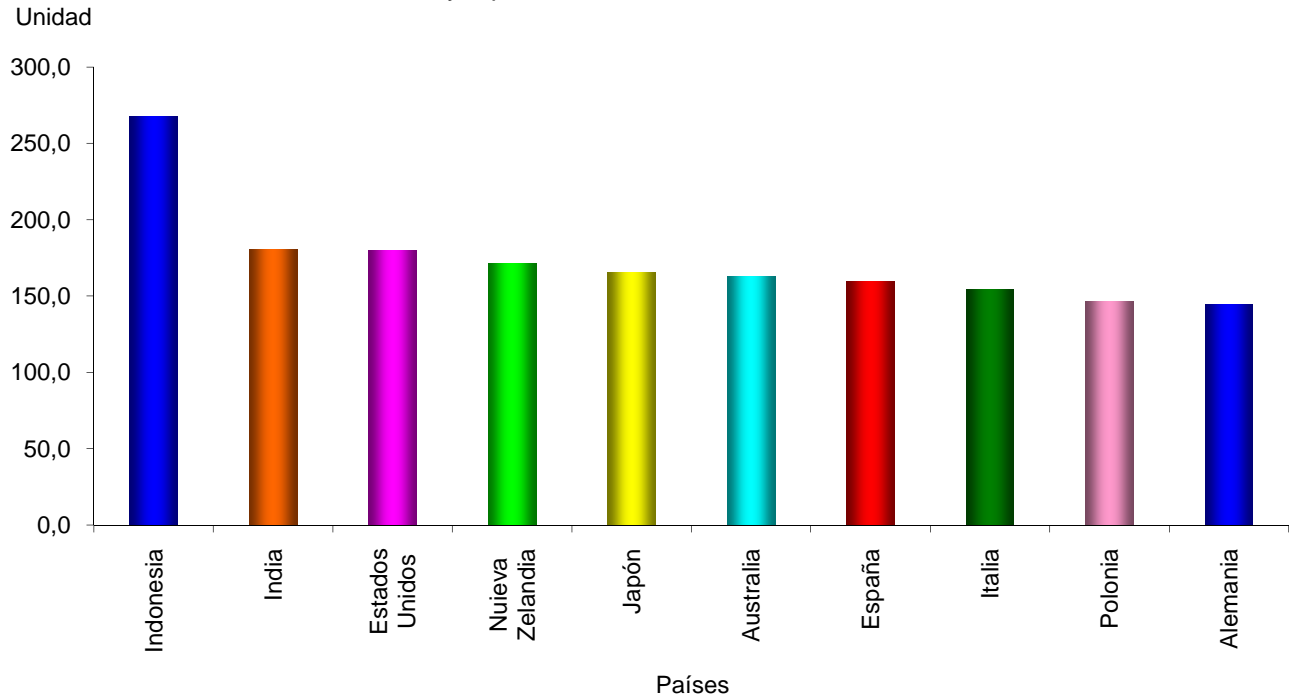
Dinámica de la Llegada de visitantes por motivos de viaje, Enero-Junio de 2016



Llegada de visitantes Enero - Junio en los últimos años



Países con mayor por ciento de crecimiento, Enero - Junio (a)



(a) Selección de países con más de 5 000 visitantes

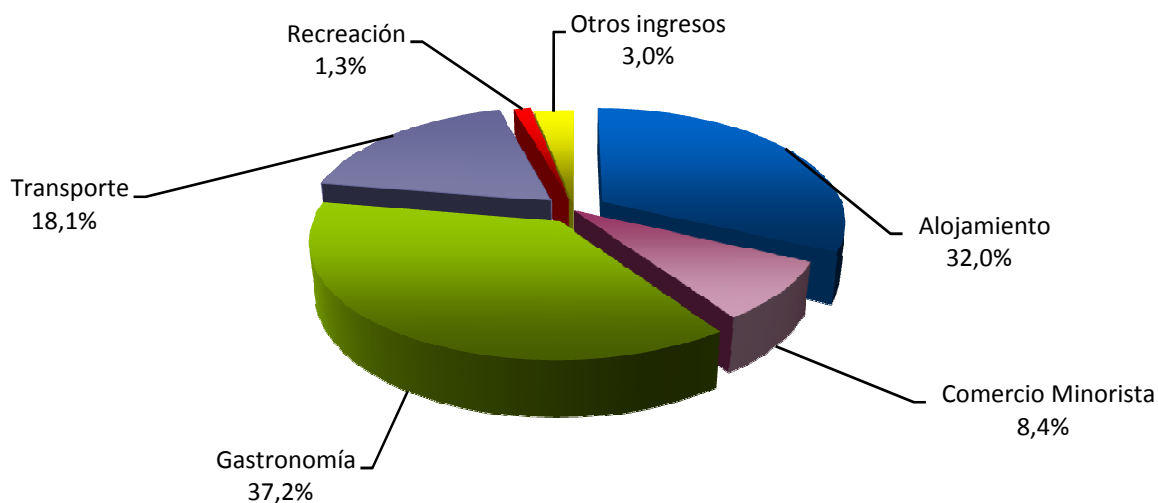
TURISMO INTERNACIONAL. INDICADORES SELECCIONADOS

11. Ingresos de las entidades turísticas

Miles de CUC

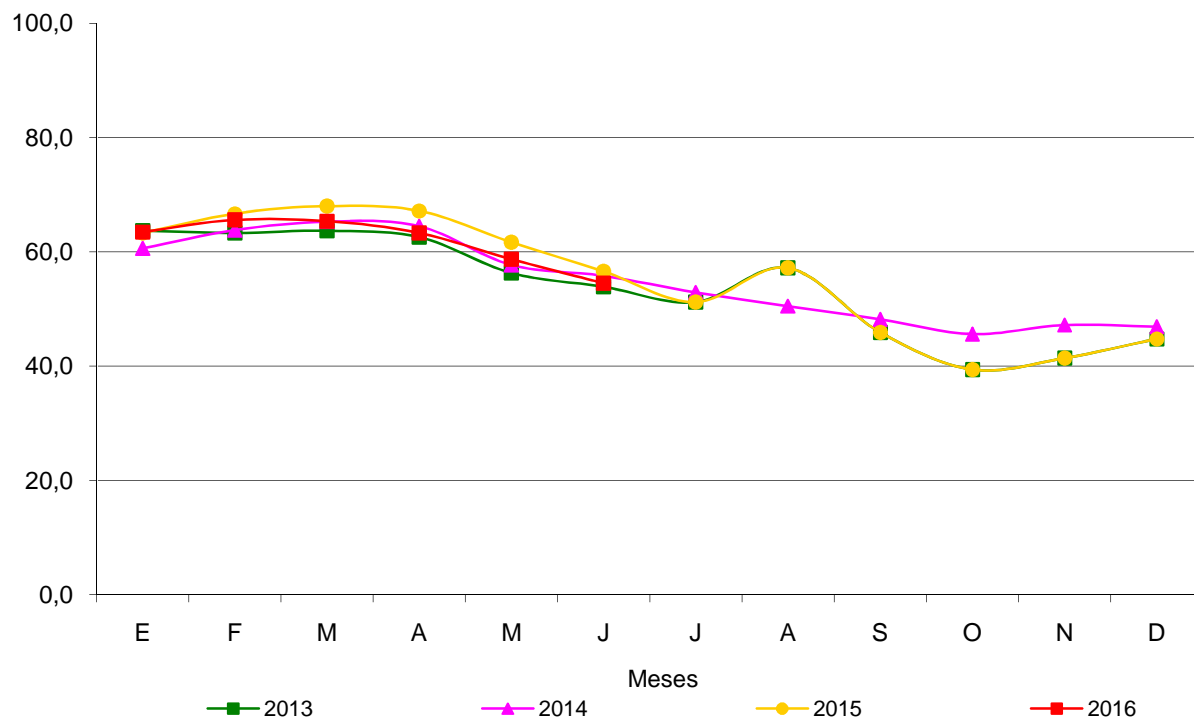
INGRESOS	Enero-Junio		(%) 16/15
	2015	2016	
Total	1 060 603,0	1 219 316,5	115,0
Alojamiento	317 217,1	390 048,7	123,0
Comercio minorista	92 861,5	102 394,9	110,3
Gastronomía	424 158,0	453 269,0	106,9
Transporte	177 472,1	220 632,3	124,3
Recreación	11 374,2	15 865,7	139,5
Otros	37 520,1	37 105,9	98,9

Ingresos de las entidades turísticas, Enero-Junio de 2016



Tasa de ocupación internacional por meses

Por ciento



ABREVIATURAS

M	Mil
CUC	Pesos convertible
U	Unidad
UM	Unidad de medida
%	Por ciento

DEFINICIONES METODOLÓGICAS

Visitantes: Personas que visitan a un país diferente de aquel en el que tienen su lugar de residencia habitual por un período no superior a un año, cuyo motivo principal de visita no es el de ejercer una actividad remunerada en el país visitado. Comprende dos categorías: turistas y excursionistas.

Pernoctaciones: Es el número de noches que las personas pasan en los establecimientos de alojamiento. Es la suma día a día de las plazas que han sido ocupadas por los turistas durante un período determinado.

Tasa de ocupación: A través del cálculo se obtiene un índice de ocupación o de utilización de la instalación que debe ser calculado sobre la base de la capacidad existente en las instalaciones expresado en habitaciones, este índice resultará de dividir el número de habitaciones-días ocupadas entre las habitaciones-días existentes multiplicada por 100.

Ingresos Turísticos: Se definen como los gastos efectuados en el país de acogida por los visitantes internacionales. No incluyen los ingresos que aun cuando se capta de las instalaciones turísticas, no se correspondan de la actividad fundamental.

Llegadas: Afluencia de visitantes internacionales al país de referencia, donde cada número de llegadas de visitantes corresponde a un viaje al extranjero y no tiene que ser necesariamente igual al número de personas que viajan. La misma persona, puede efectuar varios viajes con destino a un país durante determinados períodos, será contabilizado cada vez como una nueva llegada.

Turistas: Todo visitante que viaja a un país distinto de aquel en el que tiene su residencia habitual, que efectúa una estancia de por lo menos una noche, pero no superior a un año, cuyo motivo principal de la visita no es el de ejercer una actividad remunerada en el país visitado.

Excursionistas: Todo visitante que viaja a un país distinto de aquel en el que tiene su residencia habitual, por un período inferior a 24 hora, sin incluir pernoctaciones en el país visitado y cuyo motivo principal de la visita no es el de ejercer una actividad que se remunere en el país visitado. Incluye pasajeros en crucero, visitantes del día y tripulaciones.