



TURISMO INTERNACIONAL INDICADORES SELECCIONADOS

Enero – Junio 2015

Edición Septiembre 2015

TURISMO INTERNACIONAL. INDICADORES SELECCIONADOS

Enero – Junio de 2015

Septiembre de 2015
“Año 57 de la Revolución”

ÍNDICE

Introducción	1
1. Principales indicadores del turismo Internacional	2
2. Llegada de visitantes internacionales por países. Mes	3
3. Llegadas de Visitantes Internacionales	3
4. Llegada de visitantes Internacionales por países. Acumulado	4
5. Llegada de visitantes internacionales por meses	5
6. Llegada de visitantes por regiones geográficas	6
7. Llegada de visitantes por edades y sexo	7
8. Llegada de visitantes por motivos de viajes	8
9. Ingresos de las entidades turísticas	9
Gráfico: Llegada de visitantes Enero – Junio en los últimos años.	10
Gráfico: Selección de países con mayor por ciento de crecimiento	10
Gráfico: Tasa de ocupación internacional Enero - Junio por meses en los últimos años	11
Abreviaturas, Signos Convencionales y Definiciones Metodológicas	12

INTRODUCCIÓN

La presente publicación “**Turismo Internacional. Indicadores Seleccionados**” de la Oficina Nacional de Estadística e Información (ONEI), tiene como objetivo mostrar los resultados preliminares de los indicadores fundamentales que miden la actividad del turismo internacional en el país.

En la misma se podrá encontrar el comportamiento de los ingresos, pernoctaciones y la tasa de ocupación de las entidades empresariales atendidas por el MINTUR, Gaviota, Habaguanex y Palco, la llegada de visitantes a Cuba, según área geográfica, ciudadanía, grupo de edades y sexo, motivos de viaje.

Las fuentes de información utilizadas son: las cifras emitidas por la Dirección de Identificación, Inmigración y Extranjería, además del formulario 1394. “Indicadores preliminares de ingresos y alojamiento” correspondiente al Sistema de Información Estadística Nacional, durante el período de Enero – Junio de 2015

Esta publicación ha sido elaborada por los especialistas del Centro de Gestión de la Información Económica, Medioambiental y Social de la Oficina Nacional de Estadísticas e Información, la misma está disponible en formato electrónico (PDF) conjuntamente con otras informaciones en el sitio de la ONEI: www.onei.cu

Agradecemos que las observaciones o sugerencias que contribuyan al perfeccionamiento de este servicio estadístico nos sean enviadas a través de usuario@onei.cu

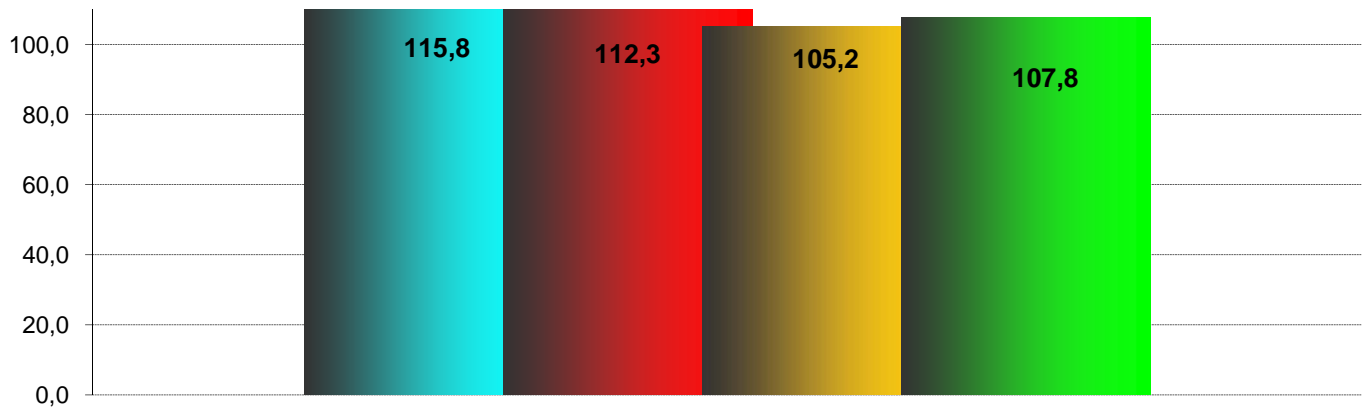
1. Principales indicadores del turismo internacional

INDICADORES	UM	Enero - Junio		(%) 15/14
		2014	2015	
Visitantes	MU	1 660	1 923	115,8
Pernoctaciones	MU	11 068	12 427	112,3
Tasa de Ocupación	%	52,5	56,6	107,8
Ingresos Turísticos	MMCUC	1 008,6	1 060,6	105,2

Dinámica de indicadores seleccionados. Enero - Junio

Por ciento

■ Visitantes ■ Pernoctaciones ■ Ingresos Turísticos ■ Tasa de Ocupación



2. Llegada de visitantes internacionales por países. Mes

PAÍSES	Junio		Unidad
	2014	2015	(%)
			15/14
TOTAL	181 337	218 635	120,6
Canadá	49 892	54 312	108,9
Inglaterra	9 091	12 625	138,9
España	6 812	9 396	137,9
México	6 956	8 739	125,6
Italia	6 750	8 304	123,0
Alemania	7 153	8 154	114,0
Venezuela	6 063	7 768	128,1
Argentina	4 747	7 768	163,6
Francia	3 572	5 234	146,5
Chile	3 054	3 786	124,0
Colombia	3 586	3 517	98,1
Holanda	2 279	2 979	130,7
Federación Rusa	4 909	2 528	51,5
China	1 687	1 970	116,8
Perú	1 448	1 843	127,3
Brasil	999	1 695	169,7
Suiza	1 175	1 635	139,1
Portugal	1 041	1 551	149,0
Otros	60 123	74 831	124,5

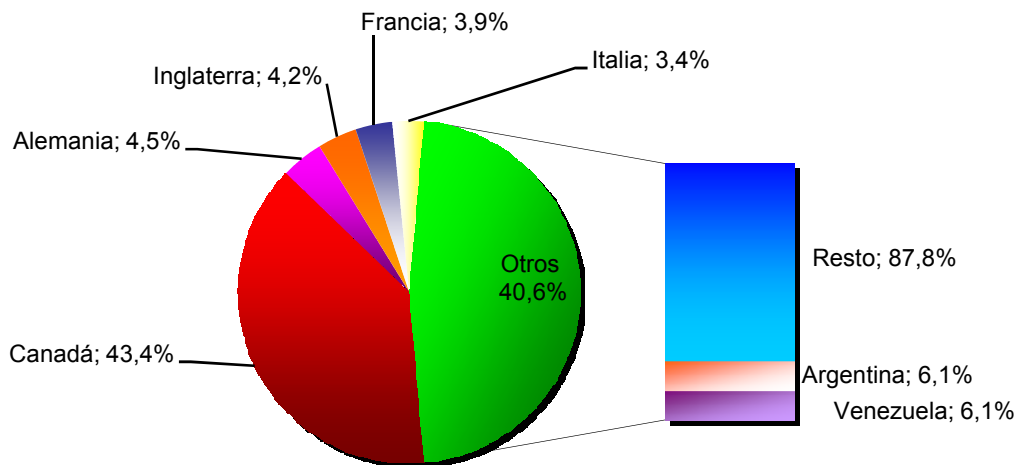
3. Llegada de visitantes internacionales

VISITANTES	2015		Unidad
	Junio	Enero - Junio	
Visitantes	218 635	1 923 326	
Turistas	217 167	1 897 226	
Excursionistas	1 468	26 100	
De ello: Crucero	-	8 411	

4. Llegada de visitantes internacionales por países. Acumulado

PAÍSES	Enero-Junio		Unidad
	2014	2015	(%)
			15/14
TOTAL	1 660 110	1 923 326	115,9
Canadá	736 932	833 890	113,2
Alemania	71 211	86 638	121,7
Inglaterra	63 743	81 286	127,5
Francia	58 349	74 969	128,5
Italia	59 102	65 539	110,9
Argentina	41 686	47 295	113,5
Venezuela	29 264	47 258	161,5
México	38 112	45 666	119,8
España	34 107	40 469	118,7
Chile	19 808	25 947	131,0
Federación Rusa	36 542	24 015	65,7
Holanda	15 930	18 865	118,4
Colombia	17 601	16 198	92,0
Suiza	12 140	15 290	125,9
China	12 669	14 914	117,7
Polonia	8 215	12 599	153,4
Perú	8 847	11 965	135,2
Brasil	9 388	11 947	127,3
Otros	386 464	448 576	116,1

Principales países emisores del turismo, Enero - Junio de 2015

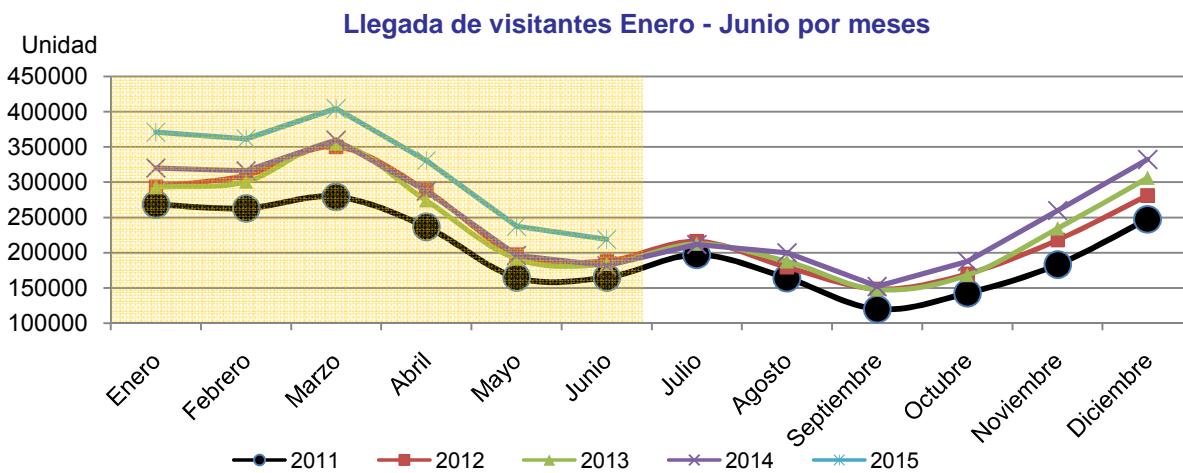


5. Llegada de visitantes internacionales por meses

Unidad

MESES	2014	2015 ^(a)	15/14
Enero	320 063	370 828	115,9
Febrero	316 161	361 654	114,4
Acumulado	636 224	732 482	115,1
Marzo	359 446	404 430	112,5
Acumulado	995 670	1 136 912	114,2
Abril	287 190	330 494	115,1
Acumulado	1 282 860	1 467 406	114,4
Mayo	195 913	237 285	121,1
Acumulado	1 478 773	1 704 691	115,3
Junio	181 337	218 635	120,6
Acumulado	1 660 110	1 923 326	115,9
Julio	211 601
Acumulado	1 871 711
Agosto	199 801
Acumulado	2 071 512
Septiembre	151 916
Acumulado	2 223 428
Octubre	187 388
Acumulado	2 410 816
Noviembre	259 739
Acumulado	2 670 555
Diciembre	332 190
Acumulado	3 002 745

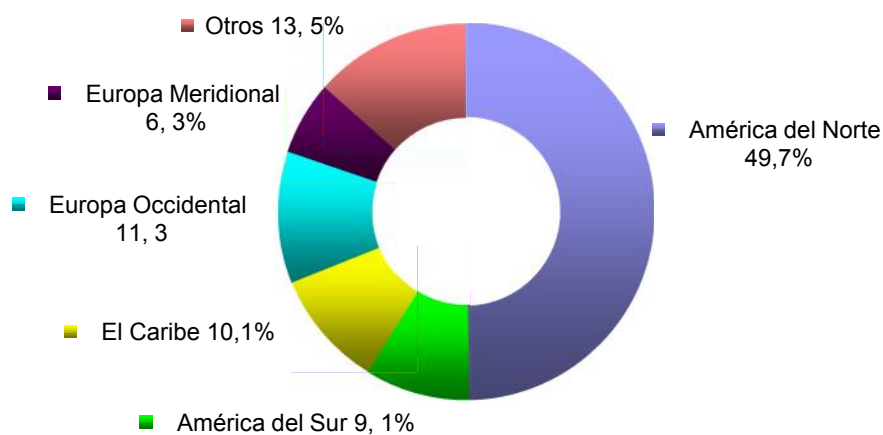
^(a) Ajustes en los meses



6. Llegada de visitantes por regiones geográficas

REGIONES GEOGRÁFICAS	Enero - Junio		Unidad
	2014	2015	(%)
			15/14
Total	1 660 110	1 923 326	115,9
América	1 159 952	1 341 882	115,7
América del Norte	825 575	955 733	115,8
América Central	13 903	17 402	125,2
América del Sur	138 204	174 912	126,6
El Caribe	182 270	193 835	106,3
Europa	454 101	524 800	115,6
Europa Central/Oriental	69 905	61 611	88,1
Europa del Norte	93 815	113 714	121,2
Europa Occidental	175 692	217 044	123,5
Europa Meridional	105 635	120 811	114,4
Europa Mediterráneo/Oriental	9 054	11 620	128,3
Oriente Medio	1 470	1 763	119,9
Asia Oriental/Pacífico	33 752	43 430	128,7
Asia del Sudeste	7 090	9 621	135,7
África	6 318	6 917	109,5
Otros	4 517	4 534	100,4

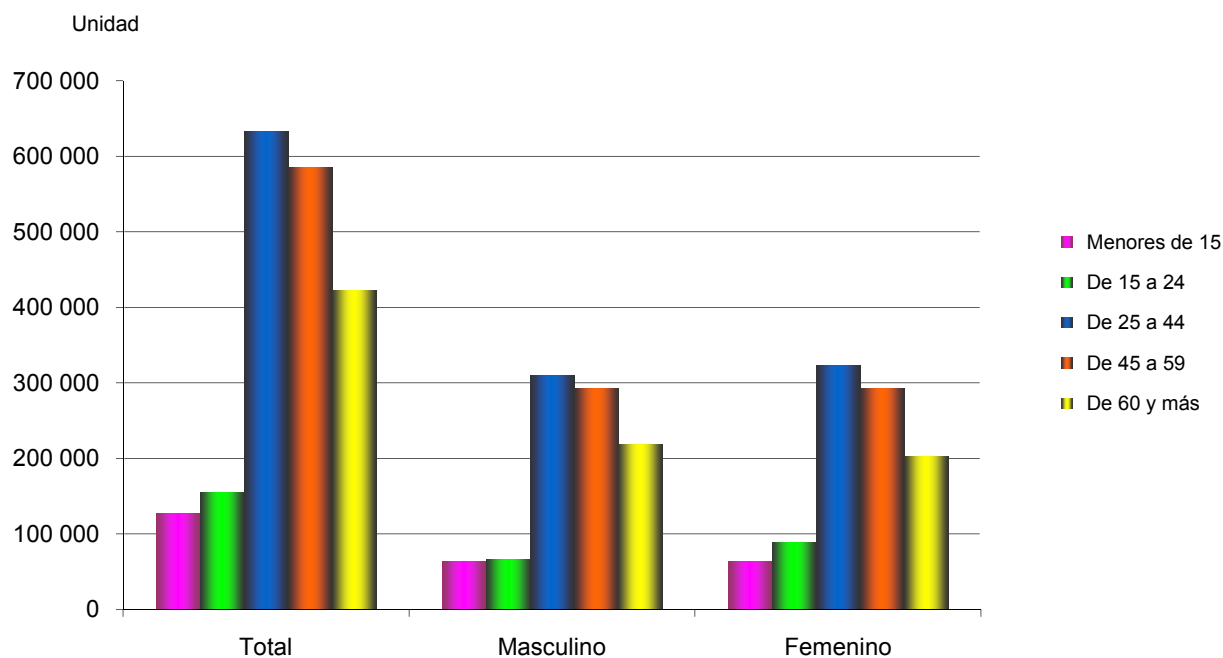
Estructura por regiones geográficas, Enero - Junio de 2015



7. Llegada de visitantes por edades y sexo

EDADES	Enero - Junio 2015		
	Total	Masculino	Femenino
	Menores de 15	127 379	63 524
De 15 a 24	155 332	66 324	89 008
De 25 a 44	633 362	310 417	322 945
De 45 a 59	585 163	292 082	293 081
De 60 y más	422 090	218 669	203 421

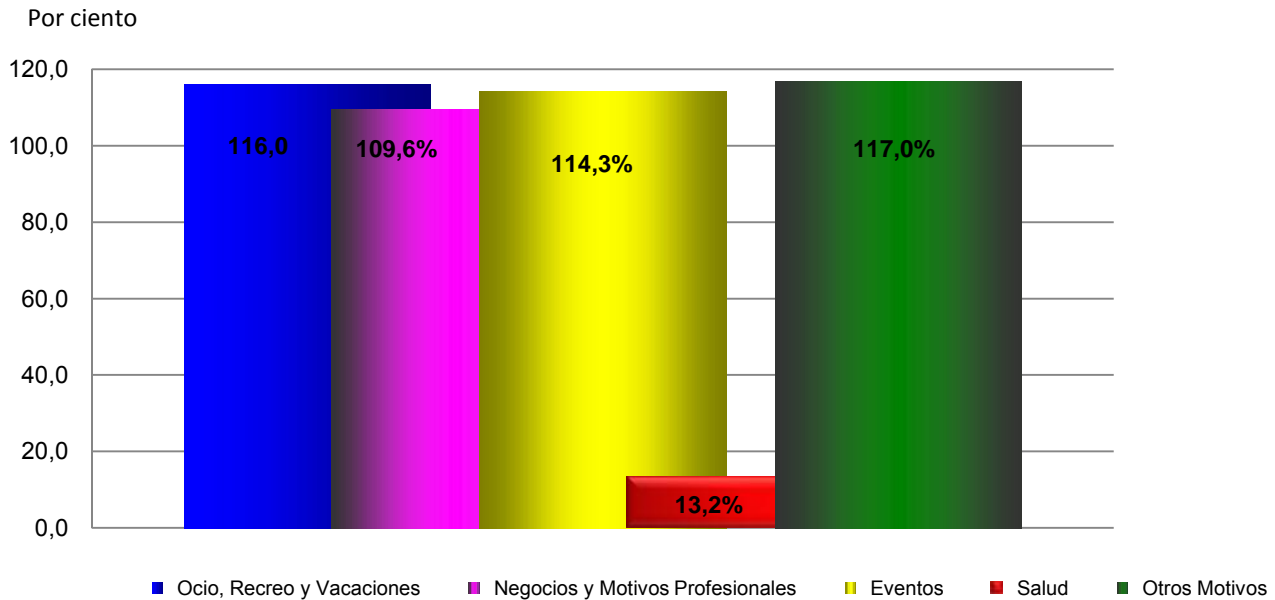
Llegada de visitantes por edades y sexo, Enero - Junio de 2015



8. Llegada de visitantes por motivos de viaje

MOTIVOS	Enero - Junio		Unidad
	2014	2015	(%)
			15/14
TOTAL	1 660 110	1 923 326	115,9
Ocio, Recreo y Vacaciones	1 583 547	1 836 910	116,0
Negocios y Motivos Profesionales	7 530	8 253	109,6
Eventos	1 551	1 773	114,3
Salud	2 486	327	13,2
Otros Motivos	64 996	76 063	117,0

Dinámica de la Llegada de visitantes por motivos de viaje, Enero - Junio de 2015

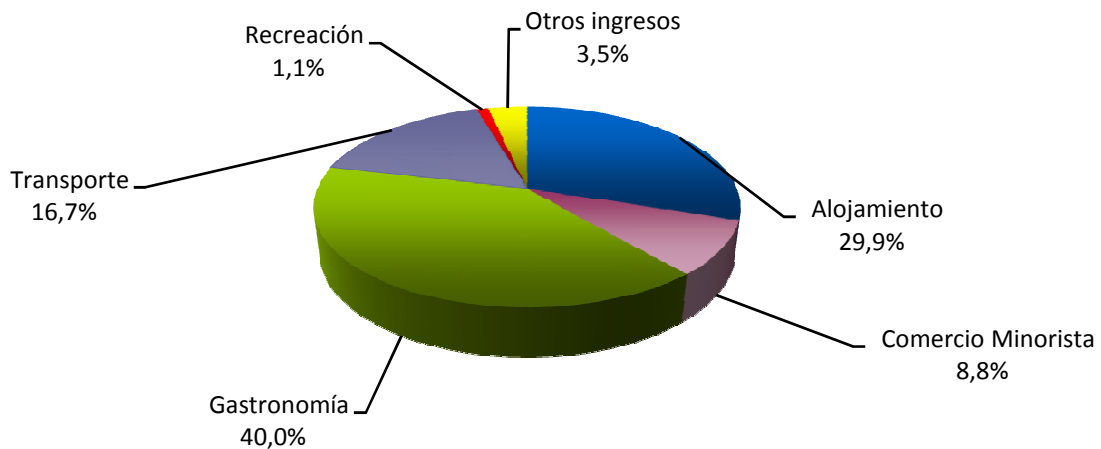


9. Ingresos de las entidades turísticas

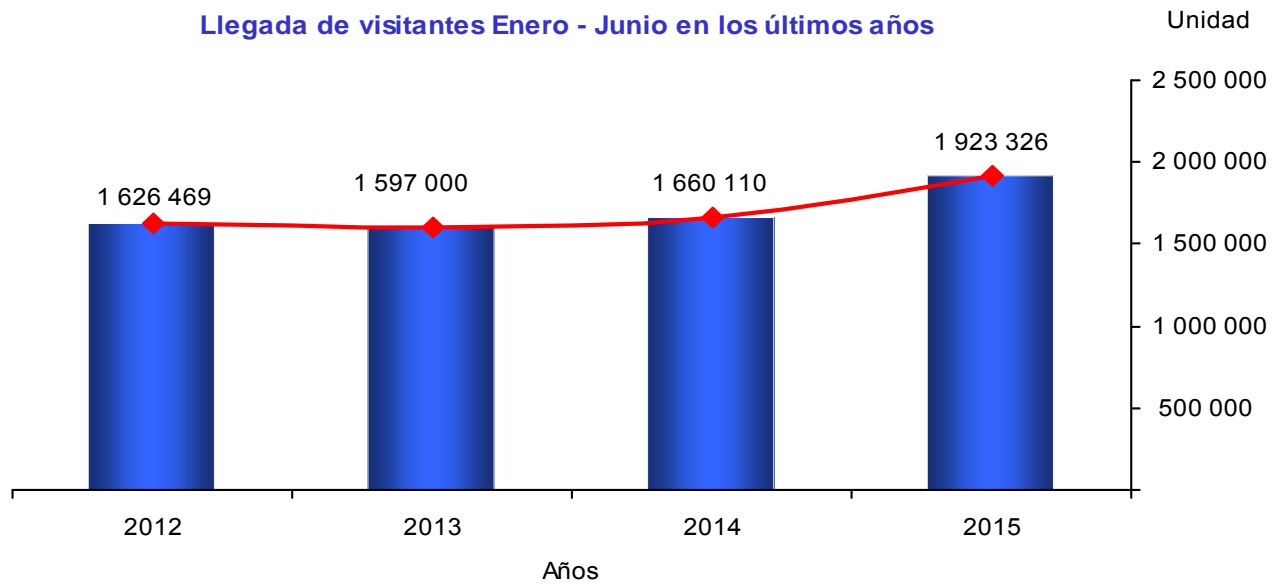
Miles de CUC

INGRESOS	Enero-Junio		(%)
	2014	2015	15/14
TOTAL	1 008 646,0	1 060 600,1	105,2
Alojamiento	337 844,7	317 217,1	93,9
Comercio Minorista	84 868,4	92 861,5	109,4
Gastronomía	394 086,7	424 158,0	107,6
Transporte	146 975,6	177 472,0	120,7
Recreación	10 070,6	11 374,2	112,9
Otros	34 800,0	37 517,3	107,8

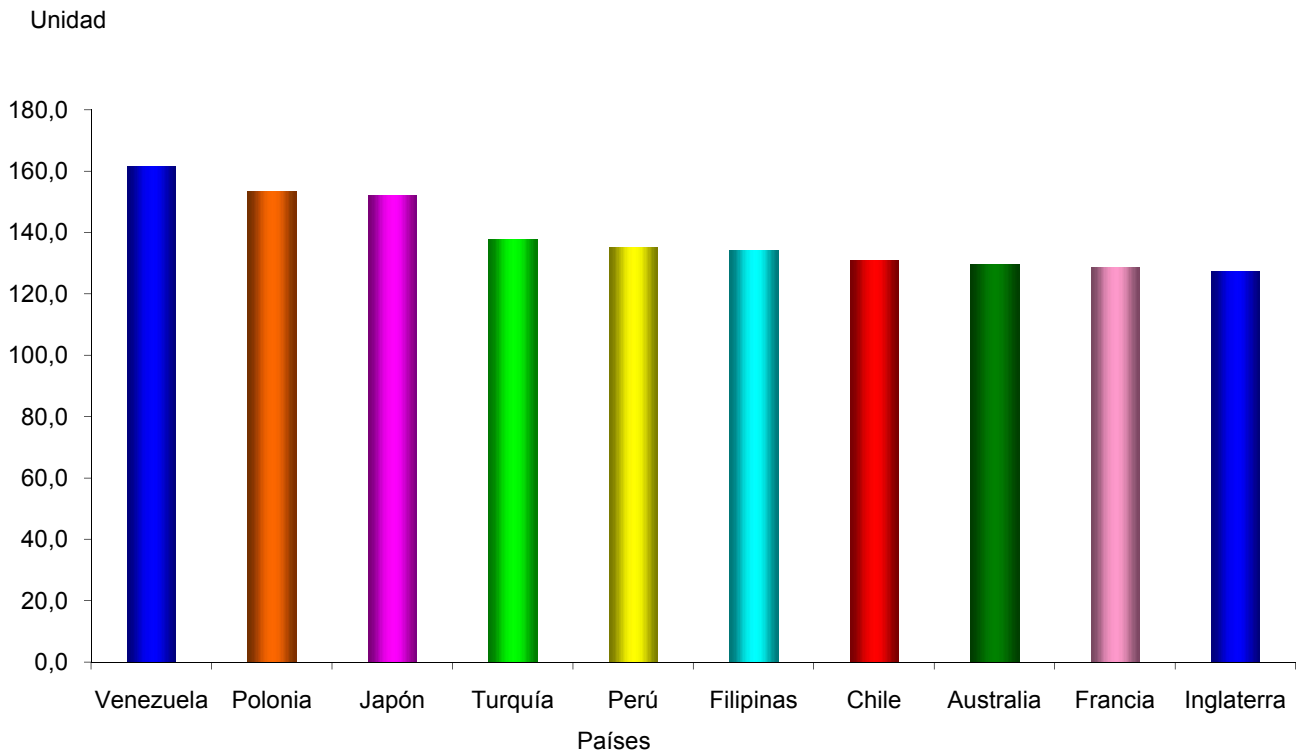
Ingresos de las entidades turísticas, Enero - Junio de 2015



Llegada de visitantes Enero - Junio en los últimos años

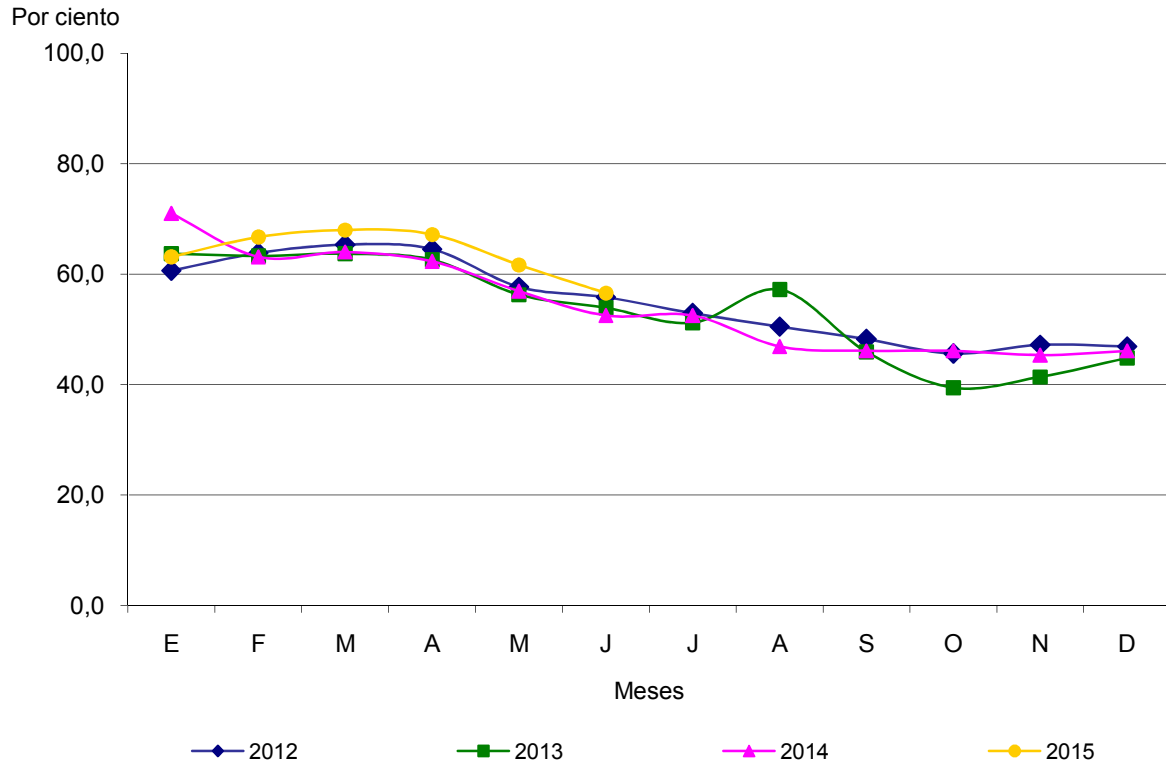


Selección de países con mayor por ciento de crecimiento, Enero - Junio ^(a)



^(a) Criterio de Selección: Países con más de 5 000 visitantes

Tasa de ocupación internacional de Enero - Junio por meses en los últimos años



ABREVIATURAS

UM	Unidad de medida
U	unidad
MCUC	Miles de CUC
CUC	Pesos convertibles
%	por ciento

SIGNOS CONVENCIONALES

- Resultado igual a cero
- .. Cifras no disponibles al terminarse la redacción

DEFINICIONES METODOLÓGICAS

Llegadas: Los datos se refieren a la afluencia de visitantes internacionales al país de referencia, donde cada número de llegadas de visitantes corresponde a un viaje al extranjero y no tiene que ser necesariamente igual al número de personas que viajan. La misma persona, puede efectuar varios viajes con destino a un país durante determinados períodos, será contabilizado cada vez como una nueva llegada.

Visitantes: Personas que visitan a un país diferente de aquel en el que tienen su lugar de residencia habitual por un período no superior a un año, cuyo motivo principal de visita no es el de ejercer una actividad remunerada en el país visitado. Comprende dos categorías: turistas y excursionistas.

Pernoctaciones: Es el número de noches que las personas pasan en los establecimientos de alojamiento. Es la suma día a día de las plazas que han sido ocupadas por los turistas durante un período determinado.

Tasa de ocupación: A través del cálculo se obtiene un índice de ocupación o de utilización de la instalación que debe ser calculado sobre la base de la capacidad existente en las instalaciones expresado en habitaciones, este índice resultará de dividir el número de habitaciones-días ocupadas entre las habitaciones-días existentes multiplicada por 100.

Turistas: Todo visitante que viaja a un país distinto de aquel en el que tiene su residencia habitual, que efectúa una estancia de por lo menos una noche, pero no superior a un año, cuyo motivo principal de la visita no es el de ejercer una actividad remunerada en el país visitado.

Excursionistas: Todo visitante que viaja a un país distinto de aquel en el que tiene su residencia habitual, por un período inferior a 24 hora, sin incluir pernoctaciones en el país visitado y cuyo motivo principal de la visita no es el de ejercer una actividad que se remunere en el país visitado. Incluye pasajeros en crucero, visitantes del día y tripulaciones.