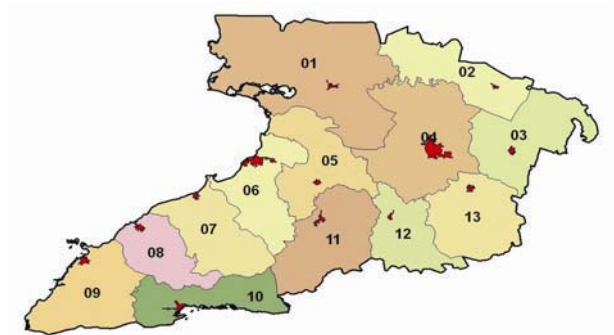


### Municipios

01	Río Cauto	08	Media Luna
02	Cauto Cristo	09	Niquero
03	Jiguaní	10	Pilón
04	Bayamo	11	Bartolomé Masó
05	Yara	12	Buey Arriba
06	Manzanillo	13	Guisa
07	Campechuela		



**Ubicación geográfica:** Situada al suroeste de la región oriental, entre 19°50', 20°39' de latitud norte y los 76°22', 77°44' de longitud oeste.

Ocupa el sexto lugar en extensión entre las provincias con 8 375,49 kilómetros cuadrados, representando el 7,6 por ciento de la superficie total del país.

### Límites geográficos:

Al Norte: Provincias Las Tunas y Holguín  
Al Este: Provincias Holguín y Santiago de Cuba  
Al Sur: Provincia Santiago de Cuba y Mar Caribe  
Al Oeste: Golfo de Guacanayabo

Representa el 7,4 por ciento de la población del país con 834 616 habitantes, para una densidad de población de 99,6 habitantes por kilómetro cuadrado.

### Río de mayor longitud: Cauto

343 Km. de largo  
8 969km<sup>2</sup> de área  
83 m<sup>3</sup> /s de gasto  
32 afluentes  
Vertiente: Sur

Nace en la Sierra Maestra a 35 Km. al oeste de la Ciudad de Santiago de Cuba, en los 20°03' de latitud norte y los 76°13' de longitud oeste, a 700 metros de altitud.

Desemboca: En el golfo de Guacanayabo, al norte noroeste de la Ciudad de Manzanillo.

Corre: En su tercio superior en dirección suroeste-nordeste y este-oeste.

**Mayor elevación:** Pico Bayamesa con 1 756 metros de altura.

### Geografía física:

Predomina la llanura del Cauto y el grupo orográfico de la Sierra Maestra, donde se destacan los picos Bayamesa y Martí. Su hidrografía está representada por el río Cauto, Limones, Gua, Yara e Hicotea y los embalses Cauto del Paso, Paso Malo, Pedregales y Buey; sus principales lagunas son Birama, Carenas, Las Playas, entre otras. Predominan los suelos hidromórficos, vertisuelos, húmicos carcimórficos, en las llanuras y pardos en las alturas.

**Población por municipios y por ciento respecto a la provincia, en orden descendente, año 2008**

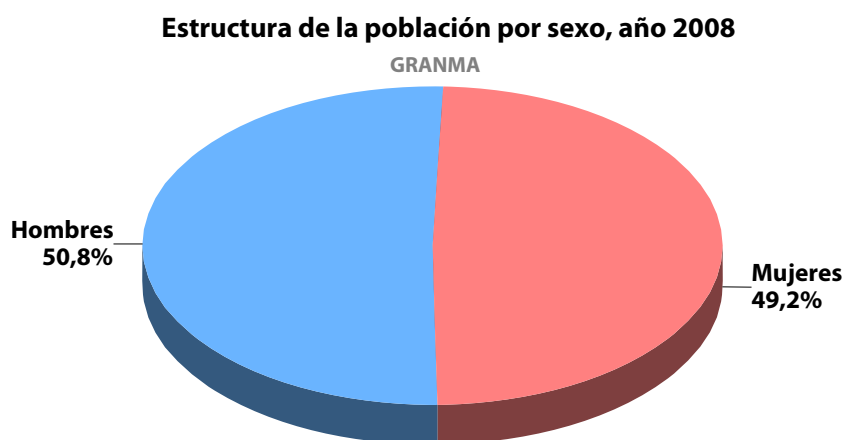
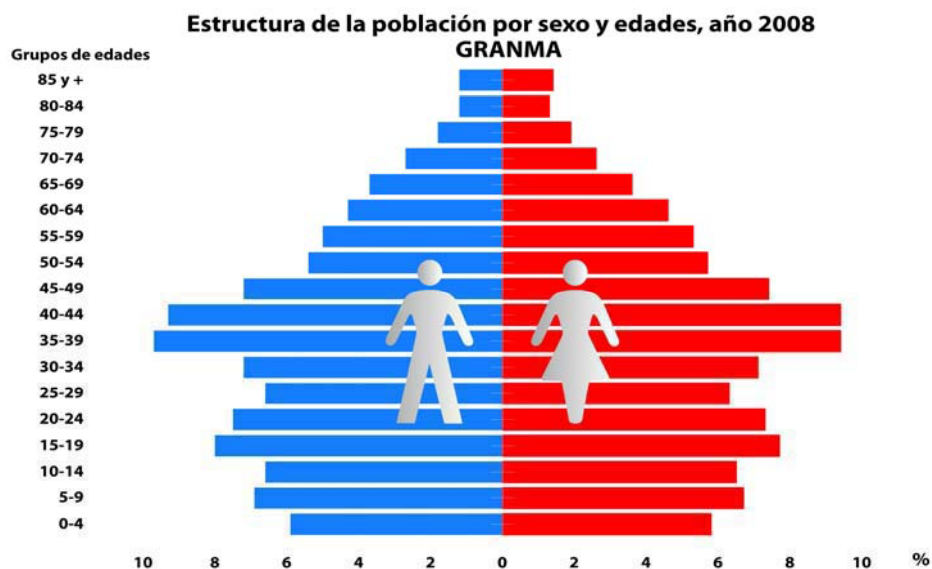
CÓDIGO	PROVINCIA/MUNICIPIOS	Población (U)	Por ciento respecto a la provincia (%)
	<b>Granma</b>	<b>834 616</b>	<b>100,0</b>
04	Bayamo	227 969	27,3
06	Manzanillo	131 425	15,7
03	Jiguaní	60 892	7,3
05	Yara	58 450	7,0
11	Bartolomé Masó	52 507	6,3
13	Guisa	50 022	6,0
01	Río Cauto	47 955	5,7
07	Campechuela	45 313	5,4
09	Niquero	42 110	5,0
08	Media Luna	35 113	4,2
12	Buey Arriba	31 758	3,8
10	Pilón	29 610	3,5
02	Cauto Cristo	21 492	2,6

**Orden que ocupa el municipio respecto al país, según su superficie territorial, cantidad de población y grado de envejecimiento, año 2008**

CÓDIGO	MUNICIPIOS	Orden que ocupa		
		Superficie	Población	Envejecimiento
01	Río Cauto	8	73	157
02	Cauto Cristo	100	154	143
03	Jiguaní	70	53	82
04	Bayamo	31	6	117
05	Yara	92	56	114
06	Manzanillo	113	22	74
07	Campechuela	90	78	113
08	Media Luna	126	103	130
09	Niquero	87	87	142
10	Pilón	116	129	156
11	Bartolomé Masó	73	64	146
12	Buey Arriba	117	120	145
13	Guisa	86	70	119

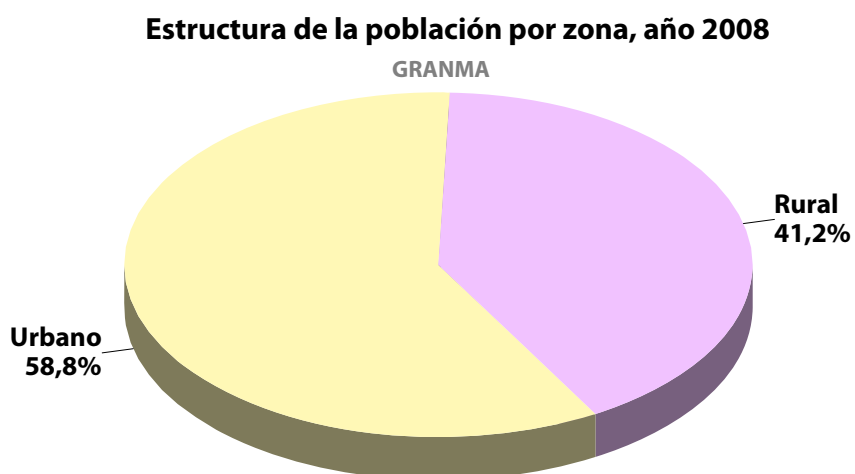
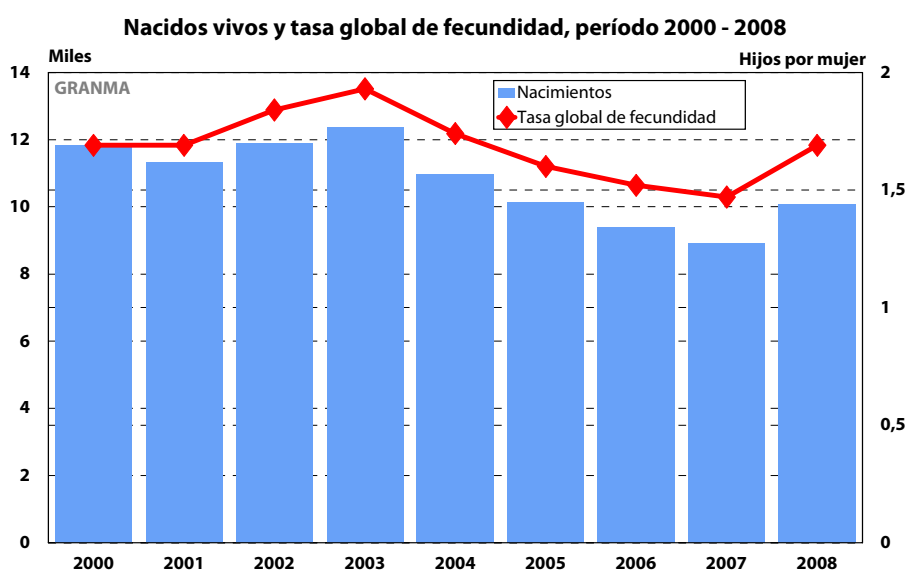
**Indicadores demográficos**

CONCEPTO	UM	2006	2007	2008	Diferencia 08-07
Población residente al 31 de diciembre	U	832 826	833 600	834 616	1 016
Por ciento de población del país	%	7,4	7,4	7,4	-
Mujeres		409 946	410 471	411 041	570
Por ciento del total provincial	%	49,2	49,2	49,2	-
Hombres		422 880	423 129	423 575	446
Por ciento del total provincial	%	50,8	50,8	50,8	-
Relación de masculinidad (hombres por 1000 mujeres)		1 032	1 031	1 030	-1



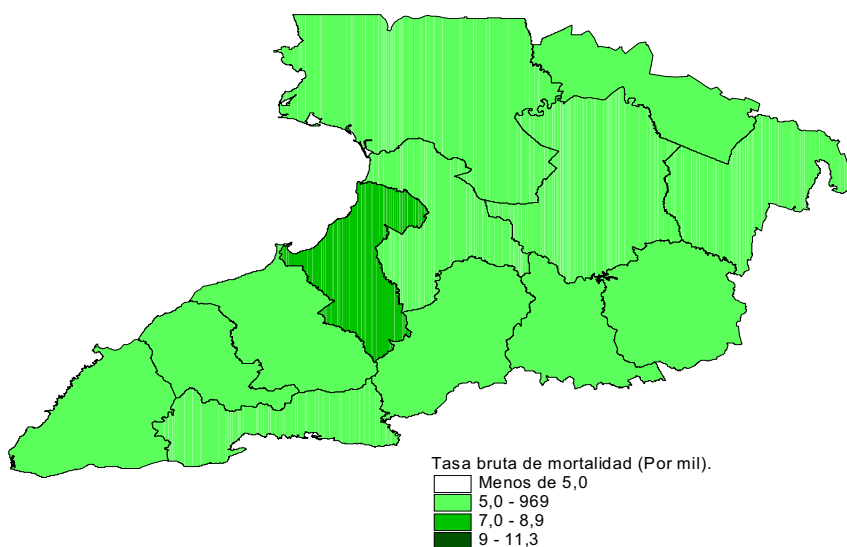
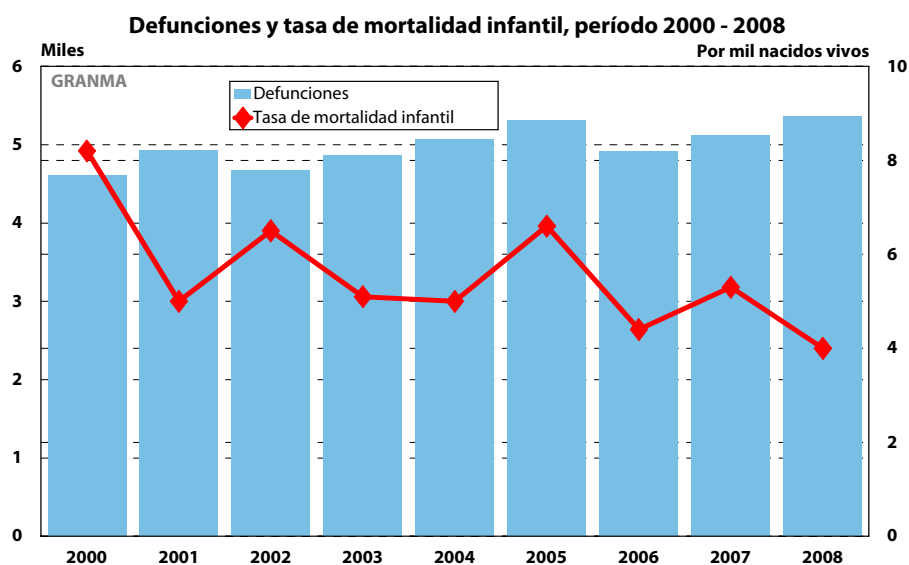
**Indicadores demográficos (Continuación)**

CONCEPTO	UM	2006	2007	2008	Diferencia 08-07
Nacidos vivos	U	9 386	8 923	10 071	1 148
Tasa de natalidad (por 1000 habitantes)		11,3	10,7	12,1	1,4
Tasa global de fecundidad (hijos por mujer)		1,52	1,47	1,69	0,22
Tasa bruta de reproducción (hijas por mujer)		0,74	0,72	0,82	0,10



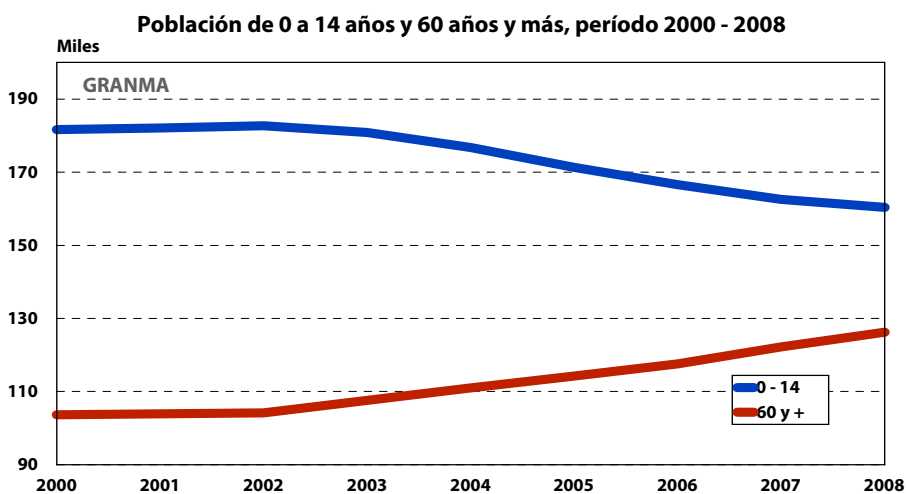
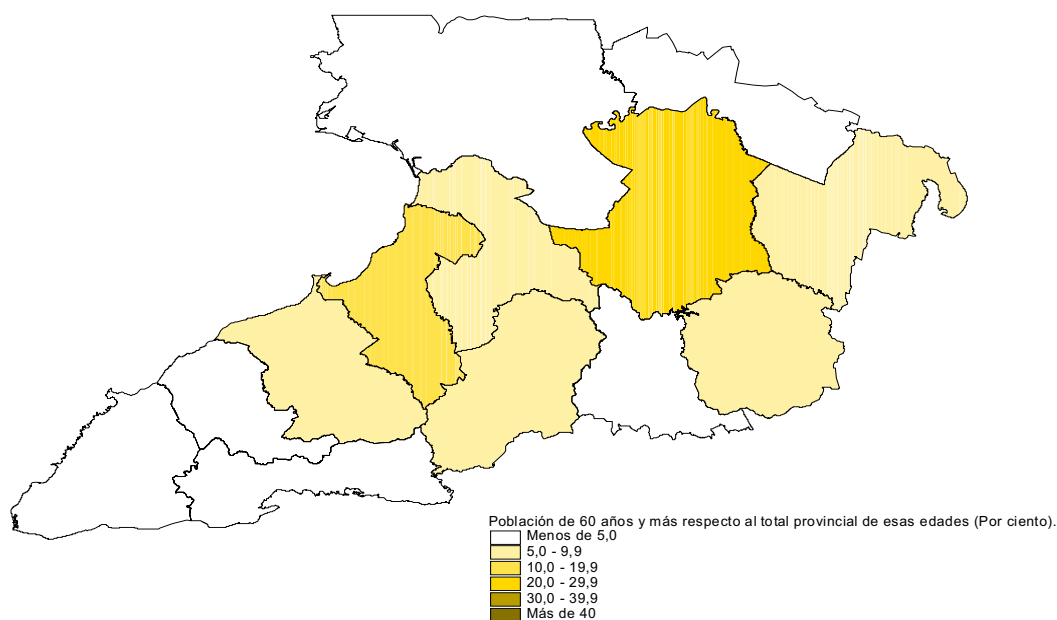
**Indicadores demográficos (Continuación)**

CONCEPTO	UM	2006	2007	2008	Diferencia 08-07
Defunciones generales	U	4 918	5 125	5 364	239
Tasa de mortalidad general (por 1 000 habitantes)		5,9	6,2	6,4	0,3
Tasa de mortalidad infantil (por 1 000 nacidos vivos)		4,4	5,3	4,0	-1,3
Tasa de mortalidad materna (por 100 000 nacidos vivos)		21,3	22,4	19,9	-2,5
Esperanza de vida al nacer (2001-2003)	Años	78,59	78,59	78,59	-
Mujeres		80,49	80,49	80,49	-
Hombres		76,91	76,91	76,91	-



**Indicadores demográficos (Conclusión)**

CONCEPTO	UM	2006	2007	2008	Diferencia 08-07
Edad media	Años	35,44	35,90	36,30	0,40
Edad mediana	Años	34,74	35,40	36,00	0,60
Grado de Envejecimiento	%	14,1	14,7	15,1	0,4
Relación viejo-joven (60 y + años / 0-14 años) por 1 000		705	752	787	35
Relación viejo-adulto (60 y + años / 15-59 años) por 1 000		214	223	230	7
Relación de dependencia (0-14 y 60 y + años / 15-59 años) por 1 000		520	519	523	4



**Población total por territorios, según sexo y zonas, año 2008**

Unidad

PROVINCIA/MUNICIPIOS	Ambas Zonas		
	Total	Hombres	Mujeres
<b>Granma</b>	<b>834 616</b>	<b>423 575</b>	<b>411 041</b>
Río Cauto	47 955	24 864	23 091
Cauto Cristo	21 492	11 310	10 182
Jiguaní	60 892	30 712	30 180
Bayamo	227 969	113 097	114 872
Yara	58 450	30 150	28 300
Manzanillo	131 425	65 577	65 848
Campechuela	45 313	23 196	22 117
Media Luna	35 113	18 186	16 927
Niquero	42 110	21 618	20 492
Pilón	29 610	15 182	14 428
Bartolomé Masó	52 507	27 251	25 256
Buey Arriba	31 758	16 554	15 204
Guisa	50 022	25 878	24 144
PROVINCIA/MUNICIPIOS	Zona urbana		
	Total	Hombres	Mujeres
<b>Granma</b>	<b>490 463</b>	<b>243 326</b>	<b>247 137</b>
Río Cauto	29 144	14 875	14 269
Cauto Cristo	3 879	1 994	1 885
Jiguaní	33 971	16 714	17 257
Bayamo	162 500	79 211	83 289
Yara	28 600	14 609	13 991
Manzanillo	105 859	52 293	53 566
Campechuela	24 286	12 220	12 066
Media Luna	15 583	7 896	7 687
Niquero	21 831	11 000	10 831
Pilón	12 434	6 218	6 216
Bartolomé Masó	21 148	10 671	10 477
Buey Arriba	11 116	5 673	5 443
Guisa	20 112	9 952	10 160
PROVINCIA/MUNICIPIOS	Zona rural		
	Total	Hombres	Mujeres
<b>Granma</b>	<b>344 153</b>	<b>180 249</b>	<b>163 904</b>
Río Cauto	18 811	9 989	8 822
Cauto Cristo	17 613	9 316	8 297
Jiguaní	26 921	13 998	12 923
Bayamo	65 469	33 886	31 583
Yara	29 850	15 541	14 309
Manzanillo	25 566	13 284	12 282
Campechuela	21 027	10 976	10 051
Media Luna	19 530	10 290	9 240
Niquero	20 279	10 618	9 661
Pilón	17 176	8 964	8 212
Bartolomé Masó	31 359	16 580	14 779
Buey Arriba	20 642	10 881	9 761
Guisa	29 910	15 926	13 984

Población residente según edad laboral por sexos (cálculos diciembre 31 de 2008)

Unidad

PROVINCIA/MUNICIPIOS	Población en edad laboral					Población fuera de edad laboral				
	Total	Hombres	%		Mujeres	Total	Hombres	%		Mujeres
			del total	%				del total	%	
<b>Granma</b>	<b>502 675</b>	<b>266 336</b>	<b>53,0</b>	<b>236 339</b>	<b>47,0</b>	<b>331 941</b>	<b>157 239</b>	<b>47,4</b>	<b>174 702</b>	<b>52,6</b>
Río Cauto	29 479	15 846	53,8	13 633	46,2	18 476	9 018	48,8	9 458	51,2
Cauto Cristo	13 155	7 226	54,9	5 929	45,1	8 337	4 084	49,0	4 253	51,0
Jiguaní	35 777	18 923	52,9	16 854	47,1	25 115	11 789	46,9	13 326	53,1
Bayamo	138 594	71 944	51,9	66 650	48,1	89 375	41 153	46,0	48 222	54,0
Yara	35 558	18 967	53,3	16 591	46,7	22 892	11 183	48,9	11 709	51,1
Manzanillo	78 138	41 141	52,7	36 997	47,3	53 287	24 436	45,9	28 851	54,1
Campechuela	26 917	14 312	53,2	12 605	46,8	18 396	8 884	48,3	9 512	51,7
Media Luna	20 947	11 296	53,9	9 651	46,1	14 166	6 890	48,6	7 276	51,4
Niquero	24 665	13 193	53,5	11 472	46,5	17 445	8 425	48,3	9 020	51,7
Pilón	17 983	9 544	53,1	8 439	46,9	11 627	5 638	48,5	5 989	51,5
Bartolomé Maso	31 716	17 126	54,0	14 590	46,0	20 791	10 125	48,7	10 666	51,3
Buey Arriba	19 233	10 370	53,9	8 863	46,1	12 525	6 184	49,4	6 341	50,6
Guisa	30 513	16 448	53,9	14 065	46,1	19 509	9 430	48,3	10 079	51,7

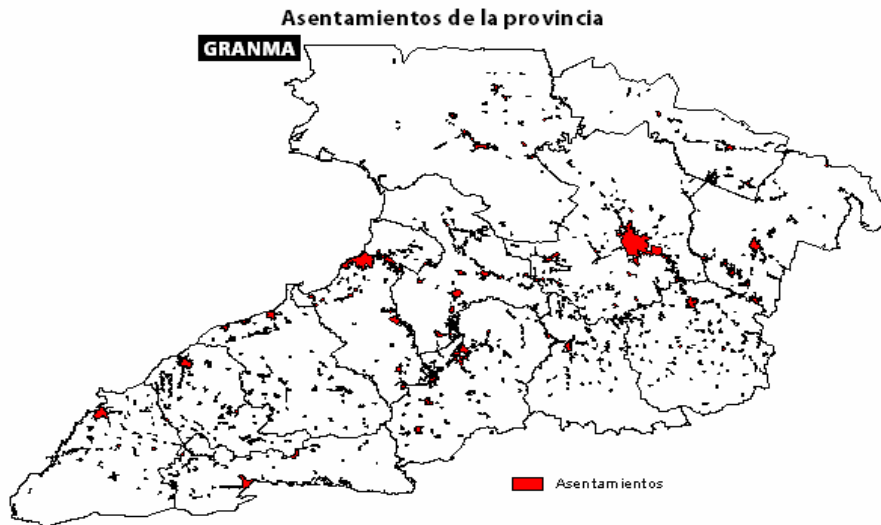
Población residente según edad laboral por zonas urbana y rural (cálculos diciembre 31 de 2008)

Unidad

PROVINCIA/MUNICIPIOS	Población en edad laboral					Población fuera de edad laboral				
	Total	Zona	%		Zona	Total	Zona	%		Zona
		urbana	del total	%	rural		del total	urbana	del total	rural
<b>Granma</b>	<b>502 675</b>	<b>296 160</b>	<b>58,9</b>	<b>206 515</b>	<b>41,1</b>	<b>331 941</b>	<b>194 303</b>	<b>58,5</b>	<b>137 638</b>	<b>41,5</b>
Río Cauto	29 479	18 135	61,5	11 344	38,5	18 476	11 009	59,6	7 467	40,4
Cauto Cristo	13 155	2 435	18,5	10 720	81,5	8 337	1 444	17,3	6 893	82,7
Jiguaní	35 777	20 197	56,5	15 580	43,5	25 115	13 774	54,8	11 341	45,2
Bayamo	138 594	98 885	71,3	39 709	28,7	89 375	63 615	71,2	25 760	28,8
Yara	35 558	17 460	49,1	18 098	50,9	22 892	11 140	48,7	11 752	51,3
Manzanillo	78 138	62 963	80,6	15 175	19,4	53 287	42 896	80,5	10 391	19,5
Campechuela	26 917	14 381	53,4	12 536	46,6	18 396	9 905	53,8	8 491	46,2
Media Luna	20 947	9 312	44,5	11 635	55,5	14 166	6 271	44,3	7 895	55,7
Niquero	24 665	12 779	51,8	11 886	48,2	17 445	9 052	51,9	8 393	48,1
Pilón	17 983	7 722	42,9	10 261	57,1	11 627	4 712	40,5	6 915	59,5
Bartolomé Maso	31 716	12 777	40,3	18 939	59,7	20 791	8 371	40,3	12 420	59,7
Buey Arriba	19 233	6 840	35,6	12 393	64,4	12 525	4 276	34,1	8 249	65,9
Guisa	30 513	12 274	40,2	18 239	59,8	19 509	7 838	40,2	11 671	59,8

**Asentamientos urbanos y rurales, provincia y municipios. Censo de Población y Viviendas, año 2002**

CÓDIGO	PROVINCIA/MUNICIPIOS	Asentamientos				
		Total (U)	Urbanos (U)	Por ciento (%)	Rurales (U)	Por ciento (%)
	<b>Granma</b>	<b>849</b>	<b>37</b>	<b>4,4</b>	<b>812</b>	<b>95,6</b>
01	Río Cauto	50	5	10,0	45	90,0
02	Cauto Cristo	28	1	3,6	27	96,4
03	Jiguaní	56	4	7,1	52	92,9
04	Bayamo	117	2	1,7	115	98,3
05	Yara	63	7	11,1	56	88,9
06	Manzanillo	70	5	7,1	65	92,9
07	Campechuela	56	4	7,1	52	92,9
08	Media Luna	65	1	1,5	64	98,5
09	Niquero	57	1	1,8	56	98,2
10	Pilón	56	1	1,8	55	98,2
11	Bartolomé Masó	78	3	3,8	75	96,2
12	Buey Arriba	53	2	3,8	51	96,2
13	Guisa	100	1	1,0	99	99,0



**Ciudades de la provincia de Granma. Censo de Población y Viviendas, año 2002**

Unidad

CIUDADES	MUNICIPIO	Categoría poblacional	Población		
			Total	Hombres	Mujeres
Bayamo	Bayamo	1er Orden	144 664	70 395	74 269
Manzanillo	Manzanillo	2do Orden	97 038	47 841	49 197
Jiguaní	Jiguaní	3er Orden	21 130	10 450	10 680
Niquero	Niquero	3er Orden	21 636	10 839	10 797
Guisa	Guisa	3er Orden	20 461	10 149	10 312

**Superficie y distancias, año 2008**

CÓDIGO	MUNICIPIOS	Superficie territorial (km <sup>2</sup> )	Por ciento de la provincia (%)	Distancia a la cabecera provincial (km)
	<b>Granma</b>	<b>8 375,49</b>	<b>100,0</b>	-
01	Río Cauto	1 505,05	18,0	42
02	Cauto Cristo	552,25	6,6	28
03	Jiguaní	646,20	7,7	25
04	Bayamo	918,10	11,0	-
05	Yara	571,40	6,8	48
06	Manzanillo	499,60	6,0	65
07	Campechuela	579,48	6,9	92
08	Media Luna	371,43	4,4	115
09	Niquero	587,67	7,0	137
10	Pilón	459,91	5,5	152
11	Bartolomé Masó	634,58	7,6	48
12	Buey Arriba	453,89	5,4	44
13	Guisa	595,93	7,1	18



**Agricultura. Producciones seleccionadas**

Miles de toneladas

CONCEPTO	2003	2004	2005	2006	2007	2008
<b>Viandas y hortalizas</b>	<b>286,2</b>	<b>264,5</b>	<b>276,5</b>	<b>299,9</b>	<b>315,9</b>	<b>282,6</b>
<b>Viandas total</b>	<b>120,6</b>	<b>102,2</b>	<b>97,1</b>	<b>136,5</b>	<b>148,5</b>	<b>110,4</b>
Tubérculos y raíces	63,8	57,7	56,5	64,4	62,2	49,7
Plátanos	56,8	44,5	40,6	72,1	86,3	60,7
<b>Hortalizas total</b>	<b>165,6</b>	<b>162,3</b>	<b>179,4</b>	<b>163,4</b>	<b>167,4</b>	<b>172,2</b>
De ello: Tomate	33,9	36,4	39,4	38,9	32,6	39,8
<b>Cereales total</b>	<b>54,6</b>	<b>50,2</b>	<b>37,5</b>	<b>47,6</b>	<b>58,2</b>	<b>55,4</b>
Arroz	34,0	28,1	19,0	25,0	34,0	33,2
Maíz	20,6	22,1	18,5	22,6	24,2	22,2
<b>Leguminosas total</b>	<b>3,0</b>	<b>2,9</b>	<b>2,4</b>	<b>2,9</b>	<b>4,7</b>	<b>2,3</b>
Frijoles	3,0	2,9	2,4	2,9	4,7	2,3
<b>Cítricos total</b>	<b>12,2</b>	<b>12,4</b>	<b>10,0</b>	<b>9,4</b>	<b>11,3</b>	<b>7,6</b>
De ello: Naranja dulce	6,9	7,2	6,5	4,7	6,1	3,7
Toronja	1,9	2,0	1,1	1,7	1,4	1,6
<b>Otras frutas total</b>	<b>22,2</b>	<b>23,1</b>	<b>23,8</b>	<b>23,7</b>	<b>26,4</b>	<b>25,6</b>

**Ganadería. Producciones seleccionadas**

CONCEPTO	2003	2004	2005	2006	2007	2008
<b>Entregas a sacrificio (peso en pie) (Mt)</b>						
Vacuno	10,7	9,0	11,2	8,7	9,8	10,1
Porcino	5,8	5,7	6,9	10,9	13,4	15,2
Avícola	0,6	0,6	0,6	1,1	0,9	0,7
Ovino-caprino	1,6	1,4	1,2	1,3	1,2	1,2
<b>Entregas a sacrificio (peso promedio) (kg)</b>						
Vacuno	316,6	270,2	250,0	314,7	321,4	326,5
Porcino	72,2	72,9	77,7	83,6	85,5	83,4
Avícola				1,3	1,2	1,2
Ovino-caprino	27,9	27,0	26,6	26,8	28,8	29,5
<b>Leche de vaca (MMI)</b>	<b>36,6</b>	<b>24,9</b>	<b>19,5</b>	<b>22,9</b>	<b>24,9</b>	<b>29,5</b>
Rendimiento de leche diario por vaca (l)	2,9	2,6	2,7	3,2	3,2	3,6
<b>Huevos (MMU)</b>	<b>87,6</b>	<b>87,5</b>	<b>134,4</b>	<b>143,7</b>	<b>148,6</b>	<b>139,8</b>
Huevos promedio mensual por ponedora (U)	24	25	20	22	22	21

**Industria. Producciones seleccionadas**

CONCEPTO	UM	2003	2004	2005	2006	2007	2008
Piezas de hierro fundido	t	2 075,9	1 881,6	992,3	645,0	748,1	1 449,0
Acumuladores plomo ácido	U	85 304,0	63 015,0	49 262,0	74 346,0	46 703,0	81 500,0
Impresos comerciales	MU	38 721,9	40 574,7	63 546,5	77 691,9	142 835,5	170 012,4
Piedra triturada	m <sup>3</sup>	16 993,0	190 894,7	199 876,5	197 950,1	225 212,0	225 849,0
Arena calcárea	m <sup>3</sup>	82 343,0	66 667,0	76 217,0	72 489,0	115 046,5	82 674,5
Bloques de hormigón	MU	1 751,9	1 197,7	1 553,8	1 822,1	2 071,8	2 707,2
Arroz consumo	t	45 527,3	21 898,6	12 493,5	33 383,9	17 140,3	21 475,8
Leche fluida	t	24 498,6	25 532,0	8 405,2	9 037,7	10 571,7	6 705,2
Yogurt natural	t	796,7	825,4	982,2	1 116,2	1 223,5	1 091,9
Yogurt de soya	t	9 338,2	9 740,3	10 684,5	11 768,8	10 358,9	11 620,3
Helados	Mgal	1 018,3	1 061,2	1 070,0	1 053,6	654,7	1 352,7
Carne deshuesada de res	t	2 178,3	1 677,2	2 062,4	1 615,0	1 727,9	2 021,7
Carne de cerdo en banda	t	1 186,3	1 293,1	1 329,0	2 474,9	3 994,6	3 853,0
Repostería	MP	13 021,1	15 818,5	14 773,8	15 884,4	15 374,9	16 946,3
Pan	t	35 596,0	36 393,3	37 299,2	38 029,8	38 855,8	38 974,9

**Ingresos por ventas a la población <sup>(a)</sup>**

Miles de pesos

CONCEPTO	Total de ingresos	Comercio minorista	Alimentación pública	Servicios
2003	696 313,9	212 395,4	475 547,2	8 371,3
2004	783 637,9	247 766,3	527 293,3	8 578,3
2005	958 669,2	416 833,0	531 979,7	9 856,5
2006	986 128,4	483 579,4	492 894,9	9 654,1
2007	994 641,8	435 671,2	545 408,9	13 561,7
<b>2008</b>	<b>1 126 973,3</b>	<b>455 563,1</b>	<b>651 762,6</b>	<b>19 647,6</b>
Río Cauto	49 462,7	24 247,5	24 795,5	419,7
Cauto Cristo	24 269,2	10 835,0	13 420,1	14,1
Jiquaní	59 708,9	30 026,3	29 584,6	98,0
Bayamo	440 661,9	119 128,2	303 579,4	17 954,3
Yara	63 556,0	30 663,3	32 808,4	84,3
Manzanillo	161 290,8	72 362,5	88 312,0	616,3
Campechuela	50 992,9	22 943,2	28 035,0	14,7
Media Luna	42 404,4	17 740,1	24 607,3	57,0
Niquero	49 112,0	25 859,7	22 973,4	278,9
Pilón	32 059,1	16 191,3	15 867,8	-
Bartolomé Masó	56 486,3	32 881,7	23 601,2	3,4
Buey Arriba	41 514,2	21 447,6	20 066,4	0,2
Guisa	55 454,9	31 236,7	24 111,5	106,7

<sup>(a)</sup> Incluye solamente la información del Ministerio de Comercio Interior.

**Indicadores económicos**

CONCEPTO	UM	2005	2006	2007	2008
Viviendas terminadas	U	1 685	9 139	3 865	4 516
Viviendas terminadas estatales		761	3 038	1 911	2 239
Viviendas terminadas no estatales		924	6 101	1 954	2 277
Cantidad de presas en explotación	U	11	11	11	11
Capacidad de las presas en explotación	MMm <sup>3</sup>	950,6	940,6	940,6	940,6
Volumen de inversiones	MMP	100,0	165,1	154,1	171,8
Índice de volumen de la producción territorial <sup>(a)</sup>	%	94,2	139,3	91,2	120,9
Industria		93,3	117,1	95,6	106,4
Construcción		74,1	608,7	51,6	107,6
Agropecuario		96,5	110,4	114,1	104,3
Transporte		122,7	123,5	100,8	327,0
Turismo		133,7	131,9	60,9	142,8
<b>Empleo y Salarios</b>					
Indicadores seleccionados de accidentes del trabajo					
Trabajadores lesionados por accidentes del trabajo	U	380	348	362	351
De ellos: Fatales	U	3	3	1	2
Promedio de hombres-días perdidos por accidentes del trabajo	Días	45,2	41,9	44,2	49,2
Índice de incidencia <sup>(b)</sup>		1,9	1,7	1,7	1,6
Índice de frecuencia <sup>(c)</sup>		0,9	0,8	0,8	0,7
Coeficiente de mortalidad <sup>(d)</sup>		7,9	8,6	2,8	5,7
Salario medio mensual	P	324	377	395	397
Gastos del sistema de seguridad social	MMP	167,0	214,6	225,7	260,1
Pensiones por edad, invalidez y muerte		150,9	190,2	201,2	230,5
Subsidios por enfermedad, accidente y maternidad		9,8	13,7	14,8	17,6
Pensiones por invalidez parcial		1,1	0,8	0,2	0,1
Complementarias		0,3	0,4	0,4	0,4
Otras		4,9	9,5	9,1	11,5
Gastos del sistema de asistencia social	MMP	48,7	58,2	51,7	57,4
Beneficiarios de la asistencia social	U	53 832	50 924	45 981	46 510
Núcleos protegidos por la asistencia social	U	32 481	31 104	28 460	28 079
Adultos mayores beneficiarios de la asistencia social	U	8 970	10 363	8 999	7 544
Personas con discapacidad beneficiaria de la asistencia social	U	8 557	8 840	10 606	8 795
Madres de hijos con discapacidad severa beneficiarias	U	576	925	489	507
Beneficiarios del servicio de asistente social a domicilio	U	72	73	281	636

<sup>(a)</sup> Año de referencia 2006.

<sup>(b)</sup> Trabajadores lesionados por cada mil trabajadores.

<sup>(c)</sup> Trabajadores lesionados por cada millón de hombres horas trabajadas.

<sup>(d)</sup> Accidentes fatales por cada mil trabajadores lesionados.

**Indicadores sociales**

CONCEPTO	UM	2005	2006	20007	2008
<b>Salud Pública y Asistencia Social</b>					
Personal facultativo del Ministerio de Salud Pública	U	20 183	23 089	25 143	26 540
Médicos		3 884	4 002	4 261	4 438
De ello: Médicos de familia		2 279	2 192	2 532	2 456
Habitantes por médico		214	208	196	188
Estomatólogos		674	673	701	721
Habitantes por estomatólogo		1 233	1 238	1 190	1 158
Farmacéuticos		107	117	131	142
Enfermeras y auxiliares		7 528	9 363	9 354	10 163
Técnicos y auxiliares		7 990	8 934	10 696	11 076
Unidades de servicios	U	1 111	1 065	1 062	1 125
De ello: Hospitales		19	19	19	19
Policlínicos		28	28	26	34
Clínicas estomatológicas		5	5	5	5
Hogares maternos		22	22	22	22
Hogares de ancianos		7	7	7	7
Tasa de mortalidad materna total (por 100 000 nacidos vivos)		79,0	21,3	22,4	19,9
Tasa de mortalidad infantil (por 1 000 nacidos vivos)		6,6	4,4	5,3	4,0
Tasa de mortalidad de los niños menores de 5 años (por 1 000 nacidos vivos)		9,0	6,3	7,1	5,3
Índice de bajo peso al nacer ( por 100 nacidos vivos)		5,6	5,5	4,7	4,6
<b>Educación</b>					
Escuelas (cursos 2005/06, 2006/07, 2007/08, 2008/09)	U	1 332	1 336	1 349	1 348
De ello: Primaria		1 059	1 062	1 059	1 060
Media		151	152	170	146
Especial		36	36	36	35
Adulto		82	82	80	74
Superior		4	4	4	4
Matrícula (cursos 2005/06, 2006/07, 2007/08, 2008/09)		219 793	237 639	258 169	247 399
De ello: Primaria		65 392	65 244	64 879	65 387
Media		76 636	78 537	78 844	72 883
Superior		37 898	51 968	71 637	69 610
Graduados (cursos 2004/05, 2005/06, 2006/07, 2007/08)		46 554	45 182	54 519	55 733
De ello: Primaria		11 220	10 935	10 727	10 223
Media		24 247	23 457	22 750	24 183
Superior		1 357	1 919	3 482	6 427
<b>Cultura</b>					
Joven Club de computación	U	45	45	45	47
Emisoras de radio Provinciales-Municipales		5	5	5	6
Emisión por radio	h	23 793	26 320	26 302	27 424
Canales de TV Provinciales-Municipales		2	3	4	4
Cines de 35 mm		20	23	17	20
Cines de 16 mm		21	12	9	9
Salas de video		13	16	36	42
Museos		18	19	19	21
Bibliotecas		32	33	31	31
Teatro		1	1	4	4
Salas de teatro		1	1	1	1
Casas de cultura		23	18	23	24
Casas de la trova		3	2	3	2
Galerías de arte		5	5	4	4

Indicadores del medio ambiente

CONCEPTO	UM	2005	2006	2007	2008
Lluvia total media	mm	1 097,0	1 285,4	1 445,1	1 309,9
Carga contaminante	ton DBO/año	9 529	8 498	8 249	10 765
Clasificación genética de los suelos	Mha				
Alíticos		1,0	1,0	1,0	1,0
Ferríticos		-	-	-	-
Ferralíticos		24,4	24,4	24,4	24,4
Ferrálicos		0,6	0,6	0,6	0,6
Fersialítico		59,3	59,3	59,3	59,3
Pardo sialítico		70,8	70,8	70,8	70,8
Húmico sialítico		7,0	7,0	7,0	7,0
Vertisol		228,0	228,0	228,0	228,0
Hidromórfico		20,2	20,2	20,2	20,2
Halomórfico		-	-	-	-
Fluvisol		143,6	143,6	143,6	143,6
Histosol		-	-	-	-
Poco evolucionados		-	-	-	-
Clasificación agroproductiva de los suelos	Mha	554,8	554,8	554,8	554,8
Muy productivos		65,5	65,5	65,5	65,5
Productivos		69,8	69,8	69,8	69,8
Poco productivos		113,3	113,3	113,3	113,3
Muy poco productivos		306,1	306,1	306,1	306,1
Superficie forestal	Mha	187,7	188,7	190,7	...
Índice de deforestación	%	5,8	5,9	5,8	...
Superficie plantada de árboles	ha	7 425,4	6 628,0	5 573,2	4 905,4
Áreas protegidas	U	3	3	3	3
De significación nacional		3	3	3	3
De significación local		-	-	-	-
Superficie total de áreas protegidas	km <sup>2</sup>	1 219,6	1 219,6	1 219,6	1 221,6
Superficie terrestre de áreas protegidas		1 058,3	1 058,3	1 058,3	1 032,2
Superficie marina de áreas protegidas		161,3	161,3	161,3	189,4
Áreas protegidas por categorías de manejo	km <sup>2</sup>	1 219,6	1 219,6	1 219,6	1 221,6
Parque nacional		555,8	555,8	555,8	557,9
Reserva ecológica		-	-	-	-
Reserva florística manejada		-	-	-	-
Refugio de fauna		663,8	663,8	663,8	663,7
Elemento natural destacado		-	-	-	-
Paisaje natural protegido		-	-	-	-
Área protegida de recursos manejados		-	-	-	-
Superficie dañada por incendios forestales	ha	274	280	384	124
Por causas naturales		-	-	-	-
Por acciones humanas		254	270	384	124
Sin determinar		20	10	-	-
Número de incendios forestales	U	25	15	17	11
Volumen de desechos sólidos recolectados	Mm <sup>3</sup>	1 299,6	1 435,0	1 647,0	1 804,5
Gastos de inversión para la protección del medio ambiente	MMP	9,2	11,3	19,4	27,7